



BOLETIM DE MONITORAMENTO DOS
RESERVATÓRIOS DO RIO SÃO
FRANCISCO

v.7, n.01, Janeiro. 2012

República Federativa do Brasil

Dilma Vana Rousseff

Presidenta

Ministério do Meio Ambiente – MMA

Isabella Teixeira - Ministra

Agência Nacional de Águas - ANA

Diretoria Colegiada

Vicente Andreu Guillo (Diretor-Presidente)

Paulo Lopes Varella Neto

Dalvino Troccoli Franca

João Gilberto Lotufo Conejo

Paulo Rodrigues Vieira

Superintendência de Usos Múltiplos

Joaquim Guedes Corrêa Gondim Filho

BOLETIM DE MONITORAMENTO DOS RESERVATÓRIOS DO RIO SÃO FRANCISCO



Comitê de Editoração

Presidente: João Gilberto Lotufo Conejo

Membros:

Joaquim Guedes Corrêa Gondim Filho

Ney Maranhão

Ricardo Medeiros de Andrade

Reginaldo Pereira Miguel

Preparador de originais: Othon Fialho de Oliveira

Revisor de Texto: Diego Liz Pena

Projeto gráfico: SUM

Os conceitos emitidos nesta publicação são de inteira responsabilidade dos autores.

Exemplares desta publicação podem ser solicitados para:

Agência Nacional de Águas – ANA

Centro de Documentação

Setor Policial Sul– Área 5, Quadra 3, Bloco L

70610-200 Brasília – DF

Fone: (61) 2109-5396

Fax: (61) 2109-5265

Endereço eletrônico: <http://www.ana.gov.br>

Correio eletrônico: cedoc@ana.gov.br

©Agência Nacional de Águas 2012

Todos os direitos reservados.

É permitida a reprodução de dados e de informações contidas nesta publicação, desde que citada a fonte.

Catálogo na fonte – CEDOC – Biblioteca

A265b Agência Nacional de Águas (Brasil)

Boletim de Monitoramento dos Reservatórios do Rio São Francisco / Agência Nacional de Águas, Superintendência de Usos Múltiplos e Eventos Críticos.

Brasília : ANA, 2012.

Mensal.

1. Administração Pública. 2. Agência Reguladora. 3. Relatório.
4. Agência Nacional de Águas (Brasil).

CDU 556.18 (81) (047.32)

SUMÁRIO:

- Bacia hidrográfica do rio São Francisco 06
- Observações adicionais referentes à operação no mês de Dezembro 15

Bacia Hidrográfica do Rio São Francisco



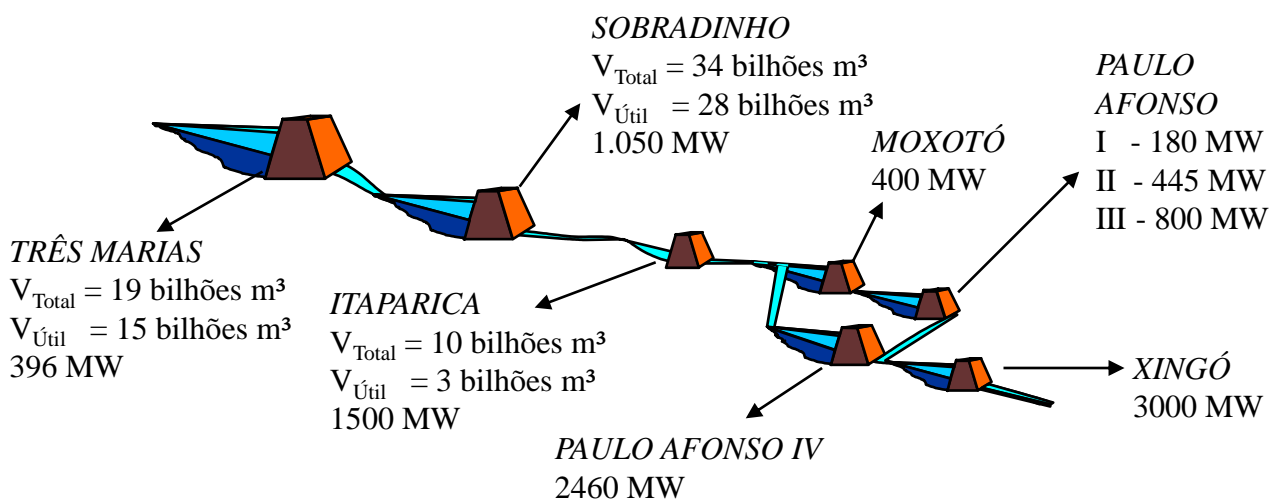
A bacia hidrográfica do rio São Francisco inserida no território nacional, suas principais Usinas Hidrelétricas (UHE's) e postos fluviométricos.

O monitoramento dos reservatórios, como instrumento de gestão dos recursos hídricos, tem a função de realizar o acompanhamento dos seus níveis de água e das vazões afluentes e defluentes aos mesmos, servindo de suporte para a tomada de decisões sobre a sua operação, de forma a permitir o uso múltiplo dos recursos hídricos.

A ANA tem a atribuição de definir e fiscalizar as condições de operação de reservatórios por agentes públicos e privados, visando a garantir o uso múltiplo dos recursos hídricos, conforme estabelecido nos planos de recursos hídricos das respectivas bacias hidrográficas e, no caso de reservatórios de aproveitamentos hidrelétricos, tais definições serão efetuadas em articulação com o Operador Nacional do Sistema Elétrico – ONS (Lei nº 9.984/2000, art. 4º, inciso XII e § 3º).

O esquema abaixo apresenta as características e um balanço geral da operação no mês dos principais reservatórios da bacia do rio São Francisco:

PRINCIPAIS RESERVATÓRIOS DA BACIA:



PRINCIPAIS DADOS DOS RESERVATÓRIOS:

| Reservatório | Mínimo Operacional | | Máximo Operacional | | Volume Útil (hm^3) | Restrições de descarga (m^3/s) | |
|------------------|--------------------|----------------|--------------------|----------------|------------------------|------------------------------------|--------|
| | Cota (m) | Vol (hm^3) | Cota (m) | Vol (hm^3) | | mínima | máxima |
| Três Marias | 549,2 | 4.250 | 572,5 | 19.528 | 15.278 | *500 | 2.500 |
| Sobradinho | 380,5 | 5.447 | 392,5 | 34.116 | 28.669 | 1.300 | 8.000 |
| Itaparica | 299,0 | 7.234 | 304,0 | 10.782 | 3.548 | - | - |
| Moxotó | 251,5 | 1.226 | 251,5 | 1.226 | - | - | - |
| Paulo Afonso 1/3 | 230,3 | 26 | 230,3 | 26 | - | - | - |
| Paulo Afonso 4 | 251,5 | 121 | 251,5 | 121 | - | - | - |
| Xingó | 138,0 | 3.800 | 138,0 | 3.800 | - | 1.300 | 8.000 |

* maior restrição mínima para Três Marias. Outras restrições mínimas podem ser verificadas no INVENTÁRIO DAS RESTRIÇÕES OPERATIVAS HIDRÁULICAS DOS APROVEITAMENTOS HIDRELÉTRICOS no site do ONS.

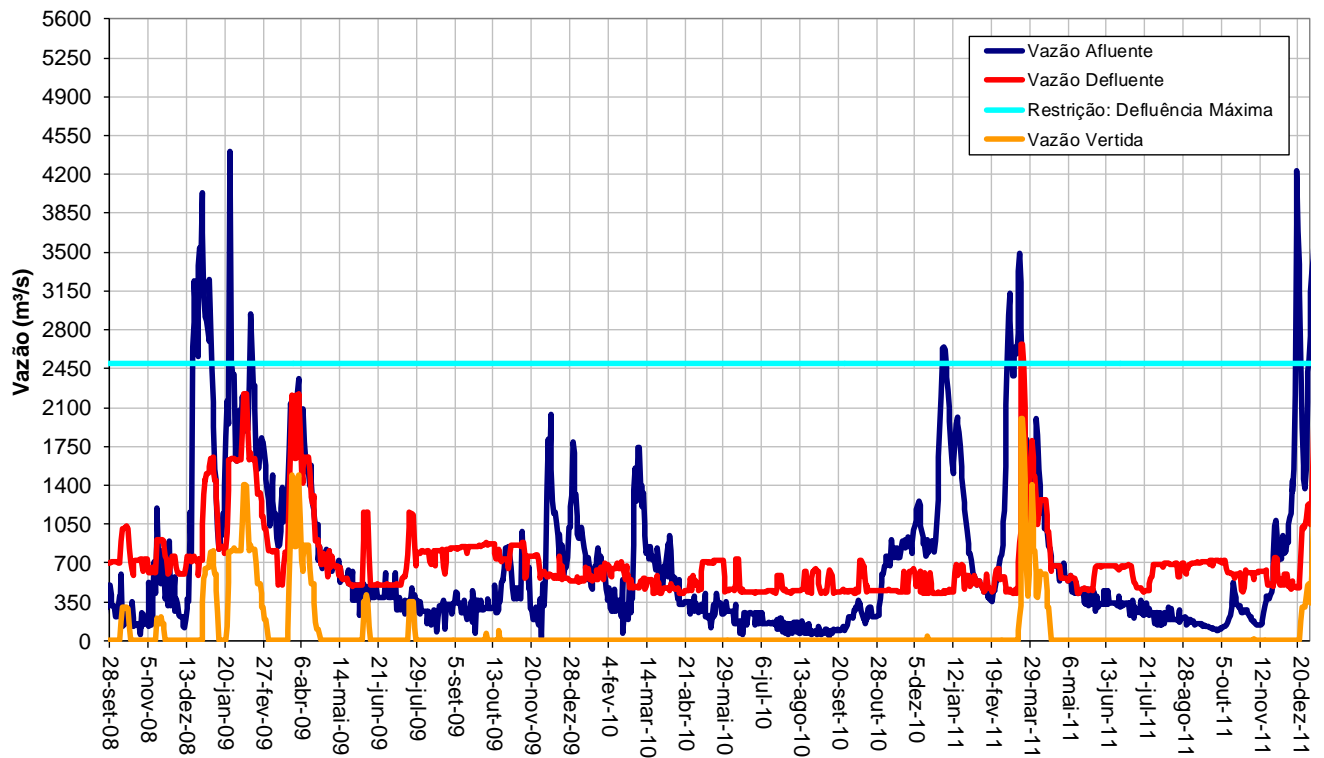
SIPOT - SISTEMA DE INFORMAÇÕES DO POTENCIAL HIDRELÉTRICO BRASILEIRO

SITUAÇÃO DOS RESERVATÓRIOS:

| Reservatório | Situação em 30/11/2011 | | | | Situação em 31/12/2011 | | | |
|------------------|------------------------|-----------------------|----------------------------|--------------|------------------------|-----------------------|----------------------------|--------------|
| | Cota (m) | Vol. Acum. (hm^3) | Vol. Útil Acum. (hm^3) | % Vol. Útil | Cota (m) | Vol. Acum. (hm^3) | Vol. Útil Acum. (hm^3) | % Vol. Útil |
| Três Marias | 565,55 | 13.360 | 9.110 | 59,63 | 568,97 | 16.202 | 11.952 | 78,23 |
| Sobradinho | 386,86 | 16.149 | 10.702 | 37,33 | 387,96 | 18.887 | 13.440 | 46,88 |
| Itaparica | 302,58 | 9.639 | 2.405 | 67,79 | 301,89 | 9.159 | 1.925 | 54,27 |
| Moxotó | 251,59 | 1.226 | - | - | 251,38 | 1.226 | - | - |
| Paulo Afonso 1/3 | 230,17 | 26 | - | - | 230,15 | 26 | - | - |
| Paulo Afonso 4 | 251,38 | 121 | - | - | 251,19 | 121 | - | - |
| Xingó | 137,19 | 3.800 | - | - | 137,33 | 3.800 | - | - |

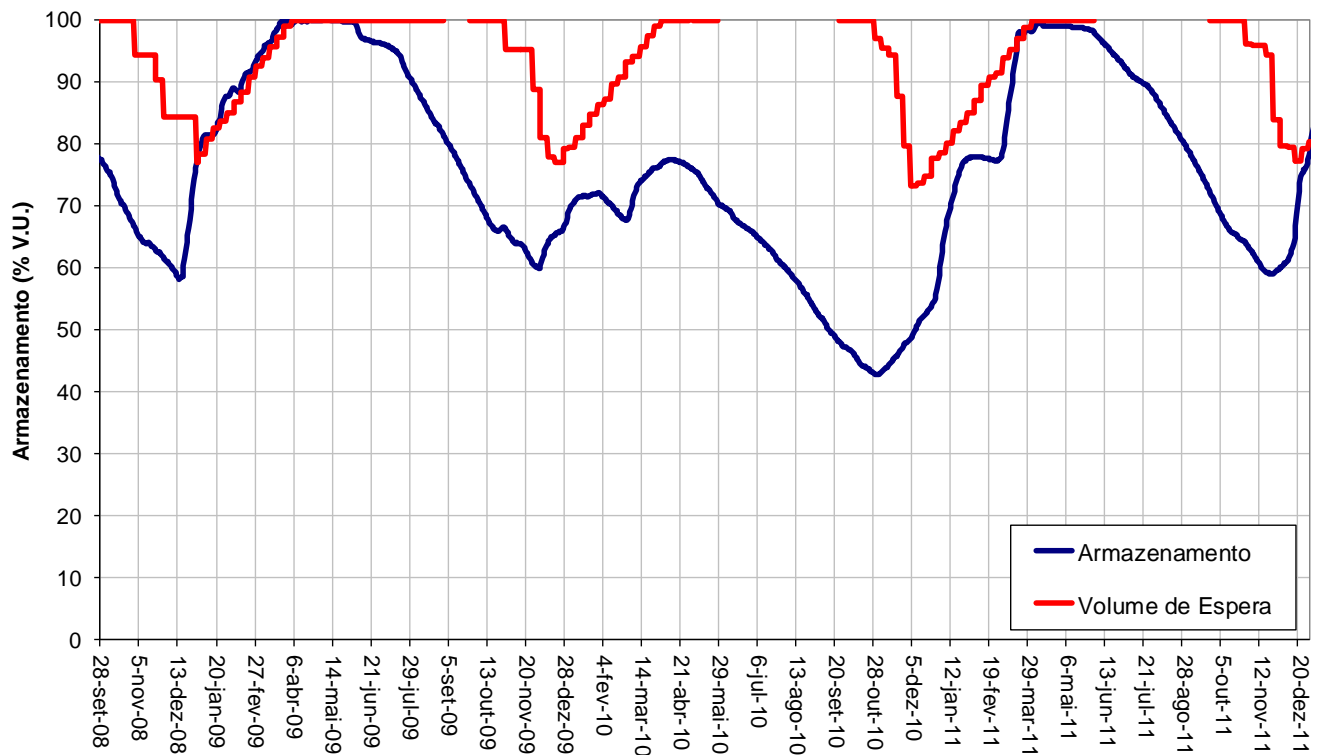
Período: Setembro de 2008 até Dezembro de 2011

TRÊS MARIAS - VAZÕES



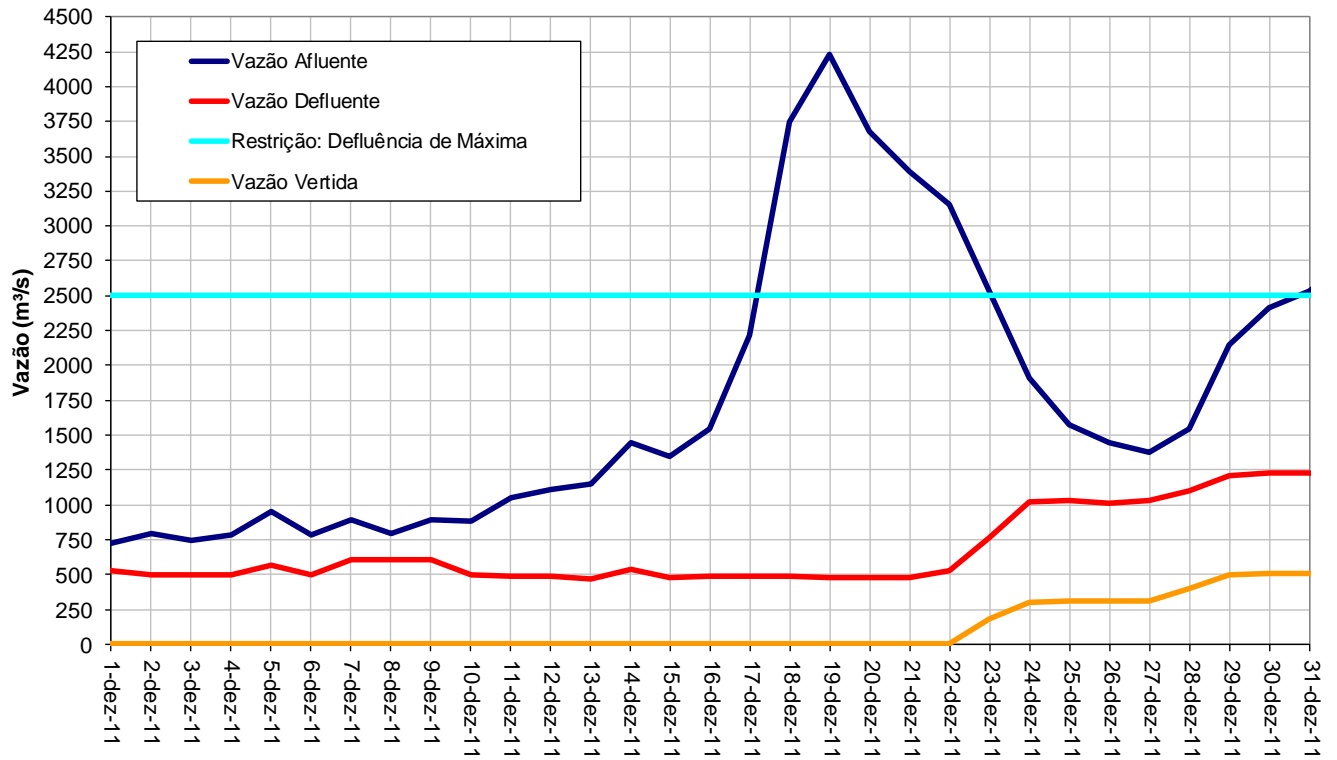
Período: Setembro de 2008 até Dezembro de 2011

TRÊS MARIAS - VOLUME ACUMULADO

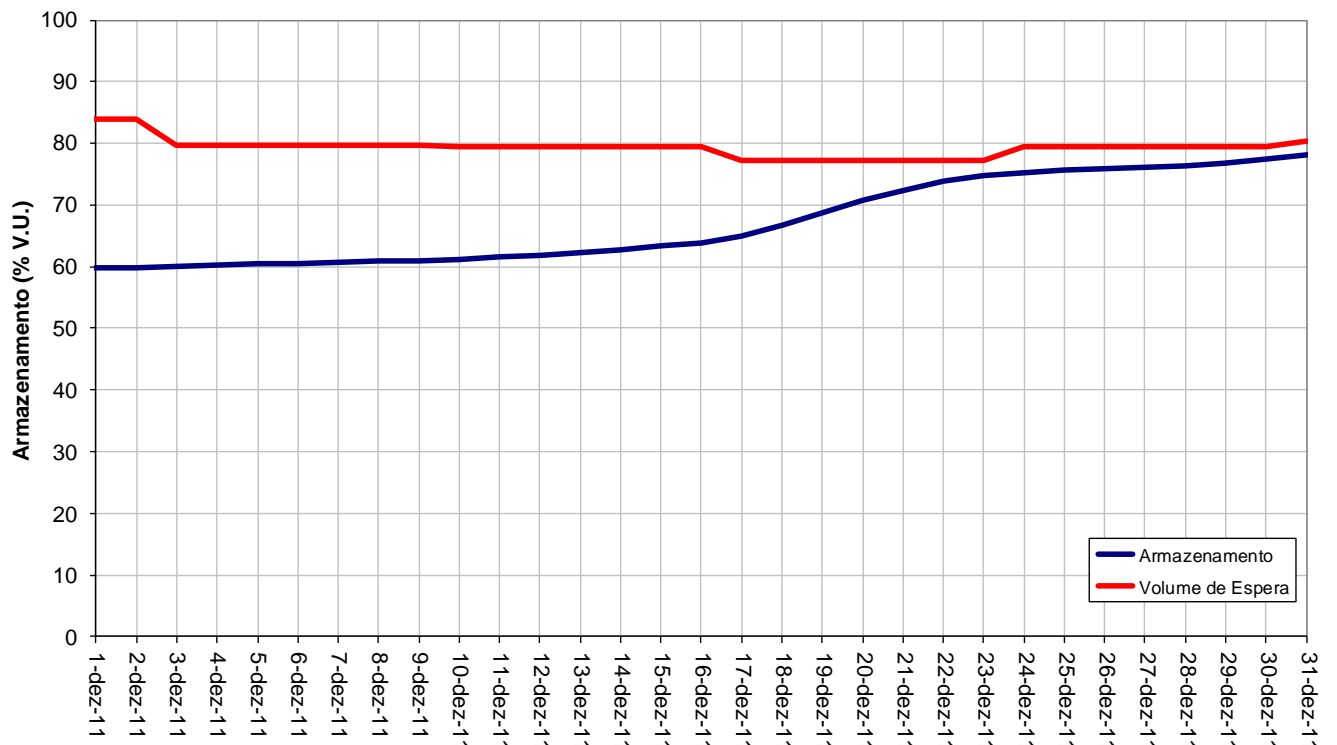


Período: Dezembro de 2011

TRÊS MARIAS - VAZÕES

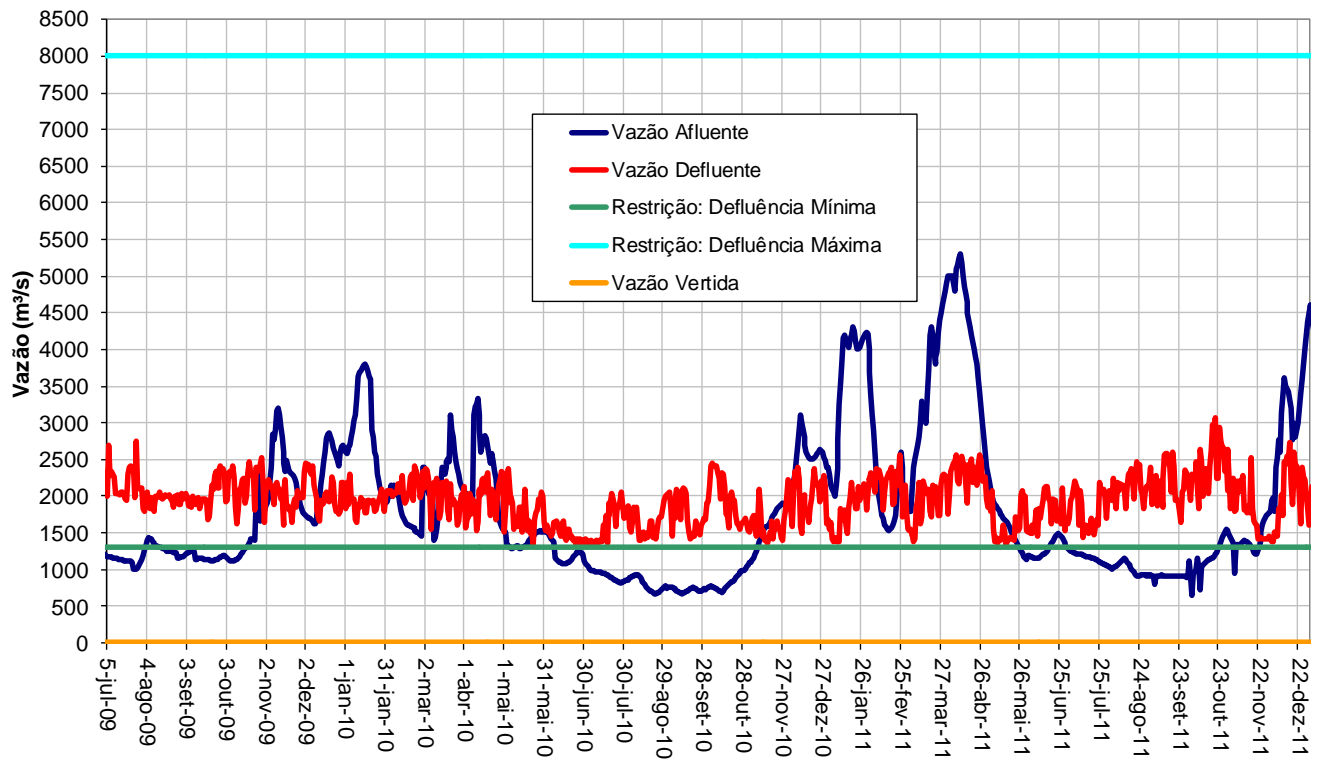


TRÊS MARIAS - VOLUME ACUMULADO



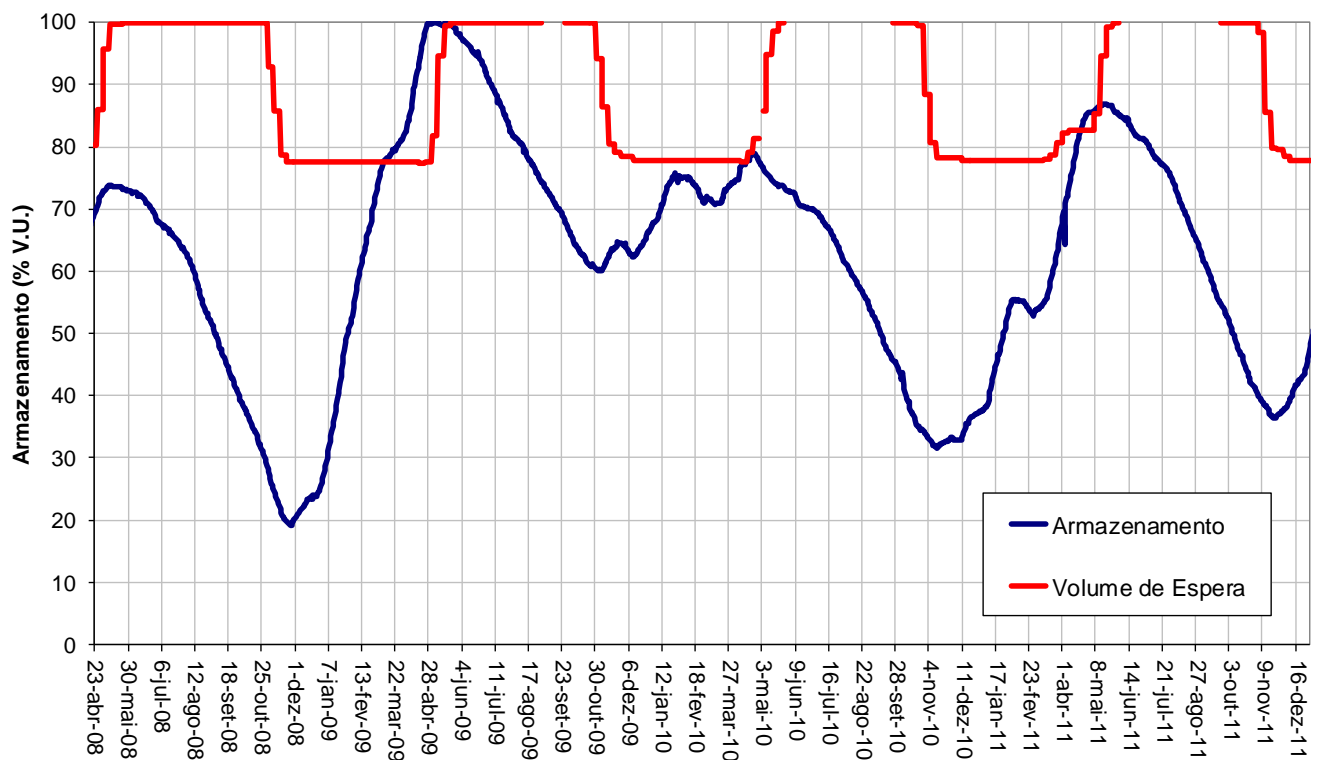
Período: Julho de 2009 até Dezembro de 2011

SOBRADINHO - VAZÕES



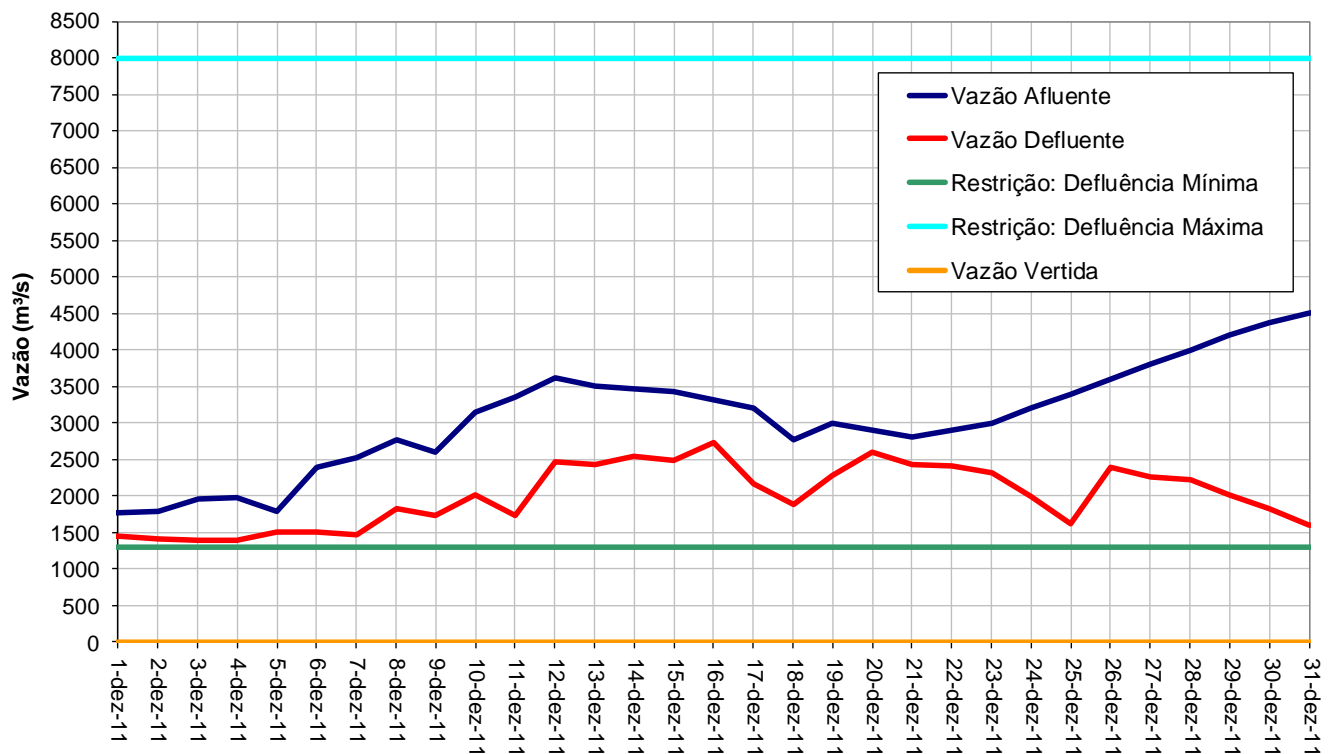
Período: Abril de 2008 até Dezembro de 2011

SOBRADINHO - VOLUME ARMAZENADO

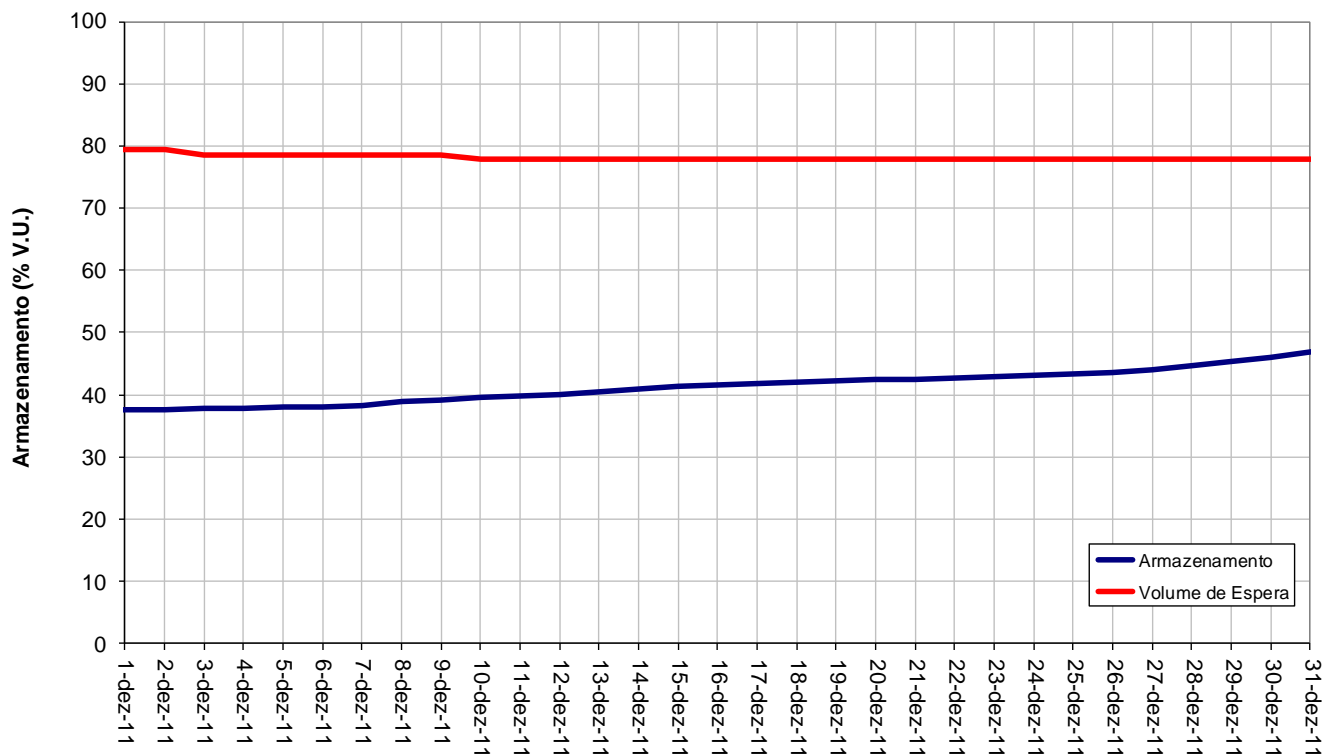


Período: Dezembro de 2011

SOBRADINHO - VAZÕES

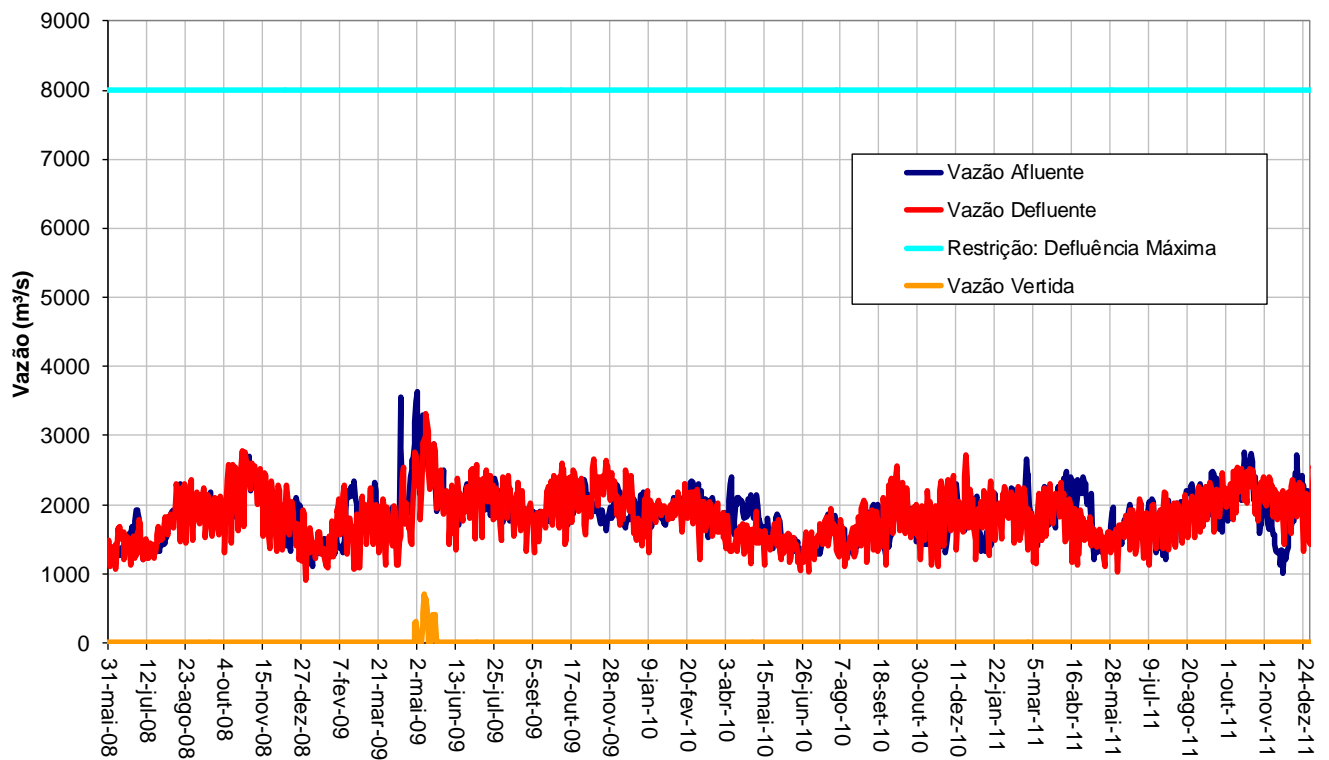


SOBRADINHO - VOLUME ACUMULADO



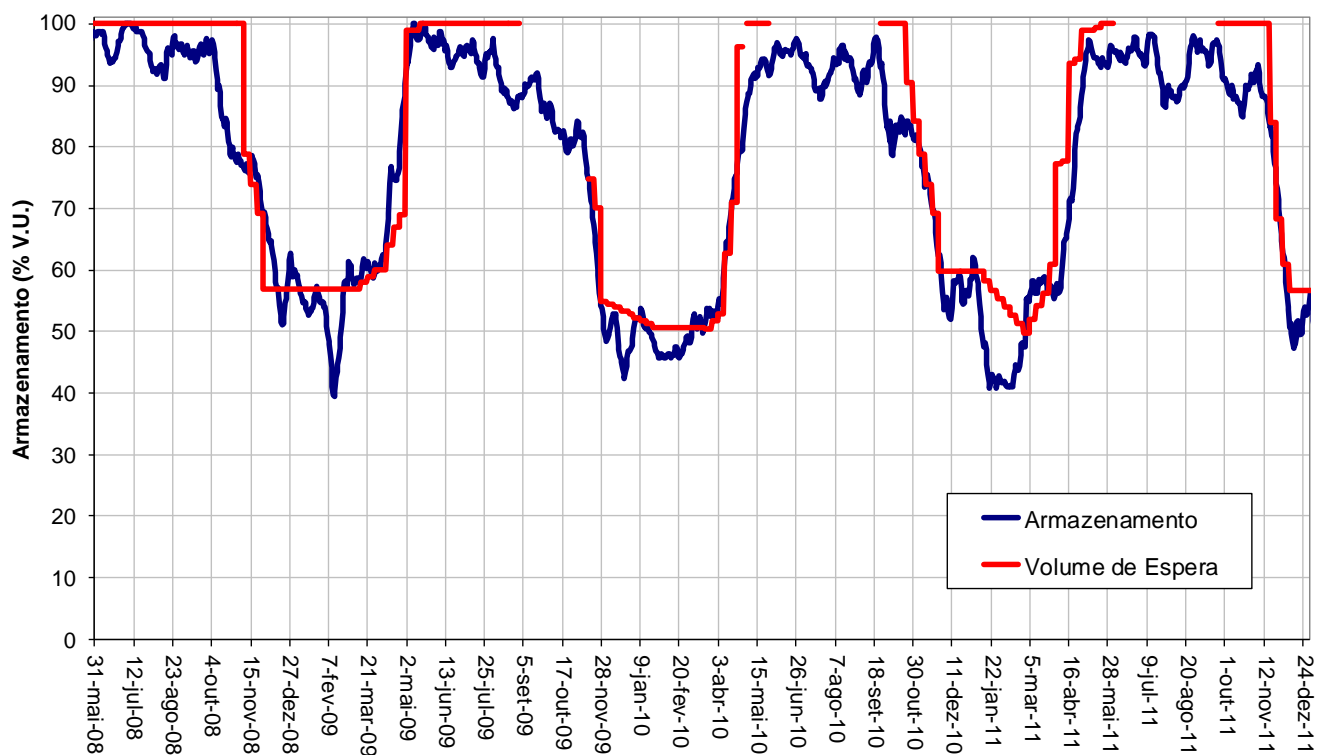
Período: Maio de 2008 até Dezembro de 2011

ITAPARICA - VAZÕES



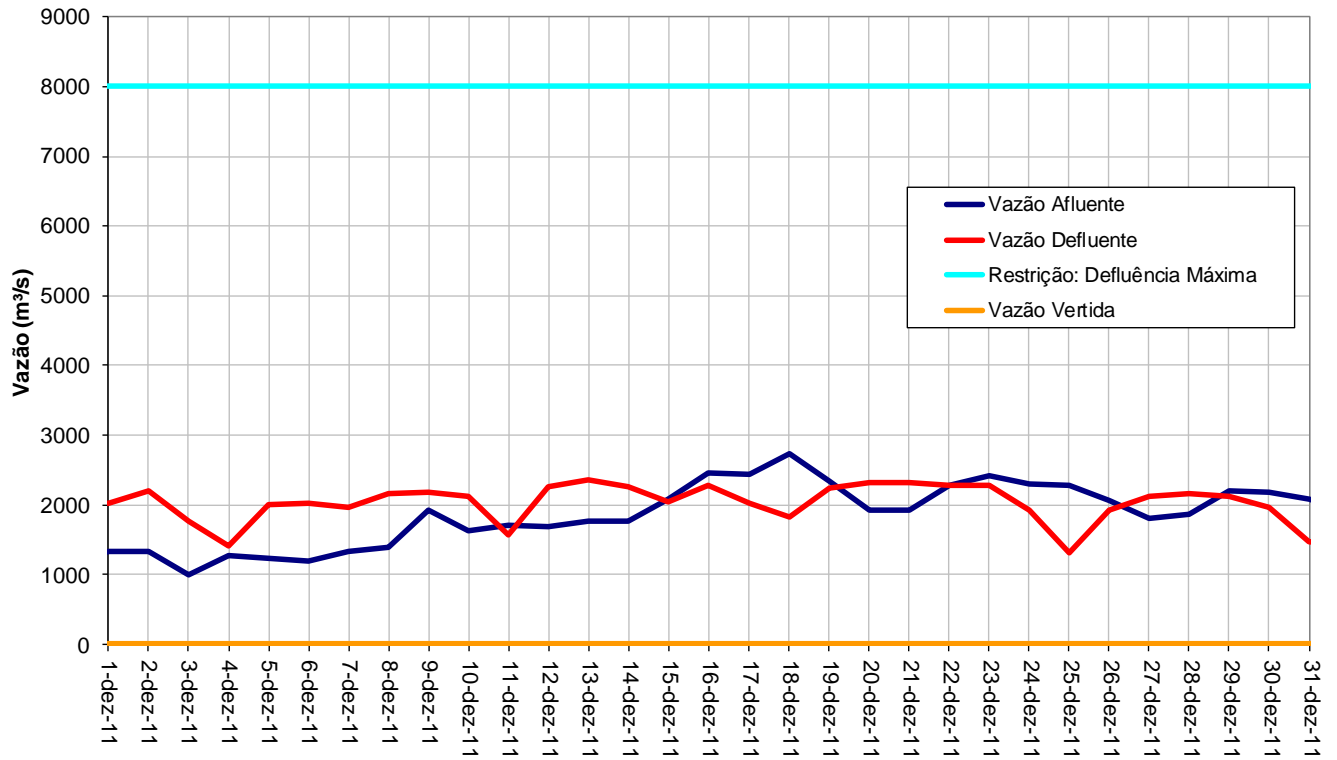
Período: Maio de 2008 até Dezembro de 2011

ITAPARICA - VOLUME ACUMULADO

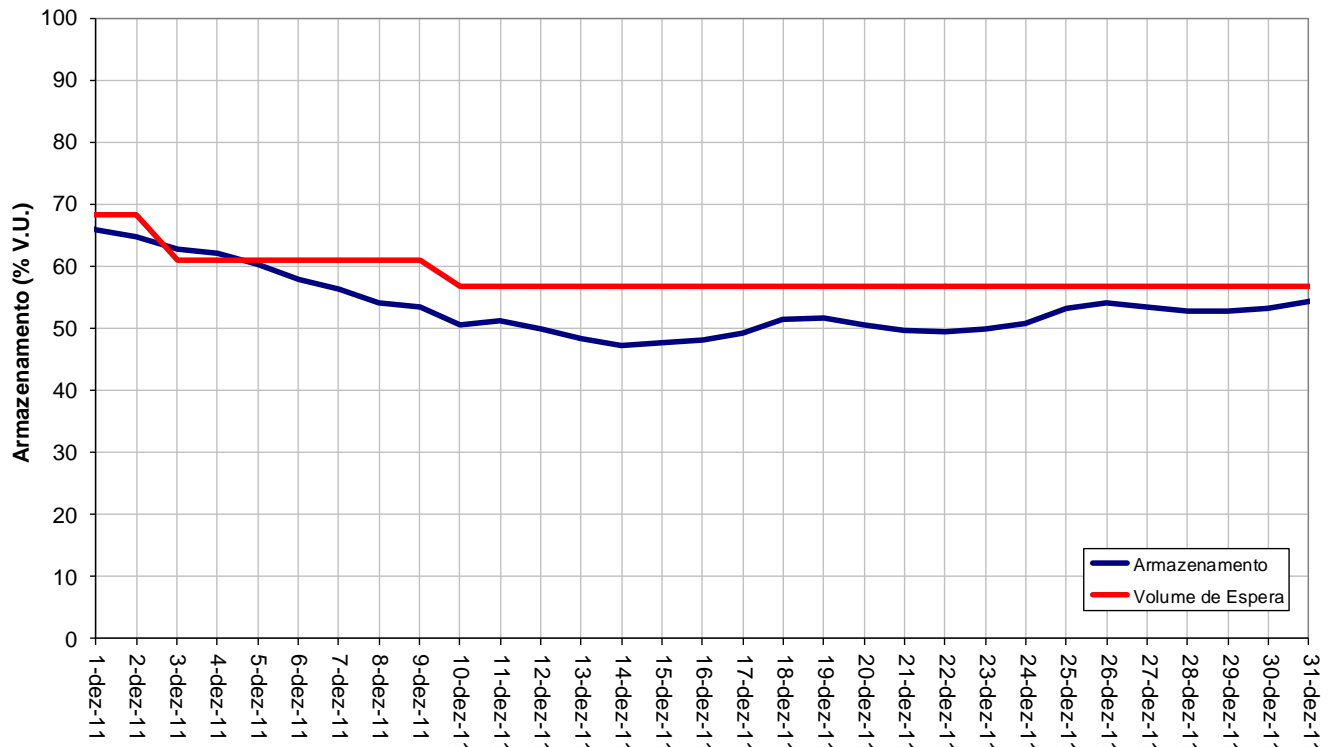


Período: Dezembro de 2011

ITAPARICA - VAZÕES

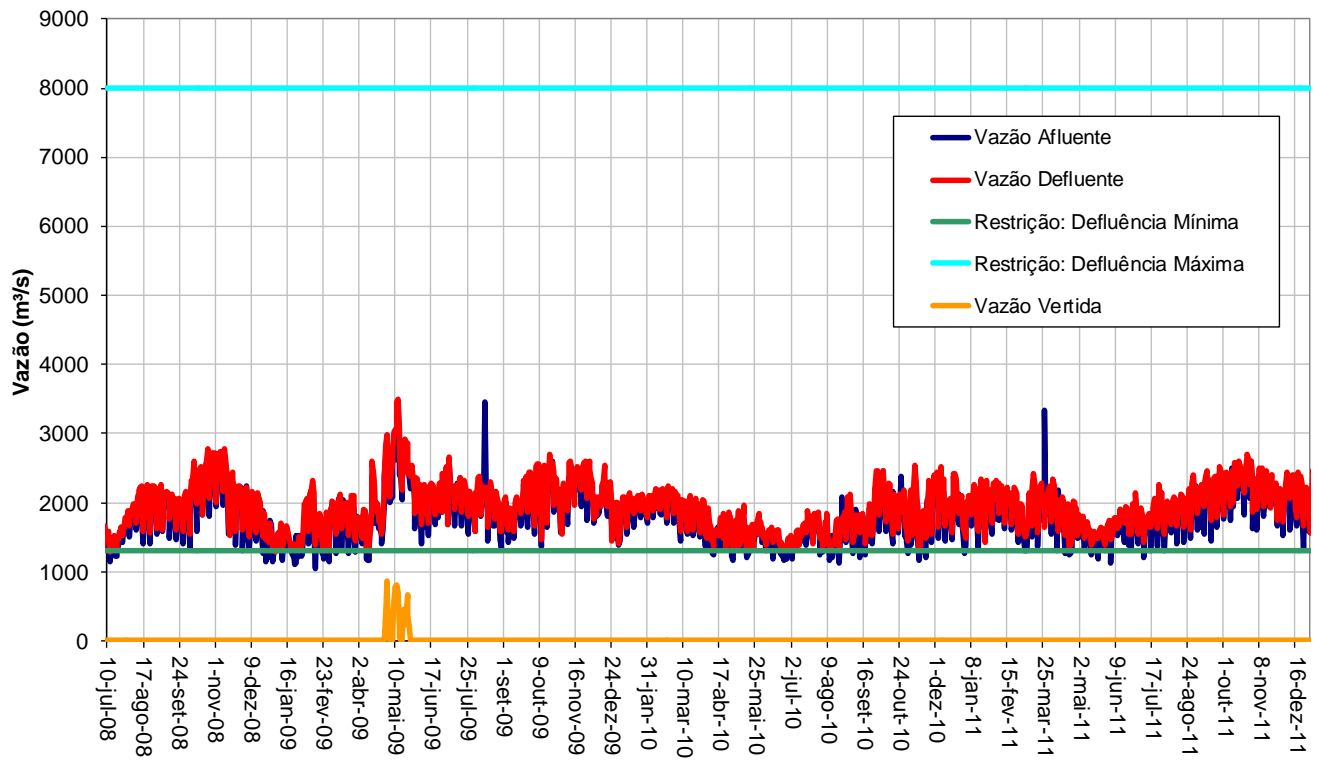


ITAPARICA - VOLUME ACUMULADO



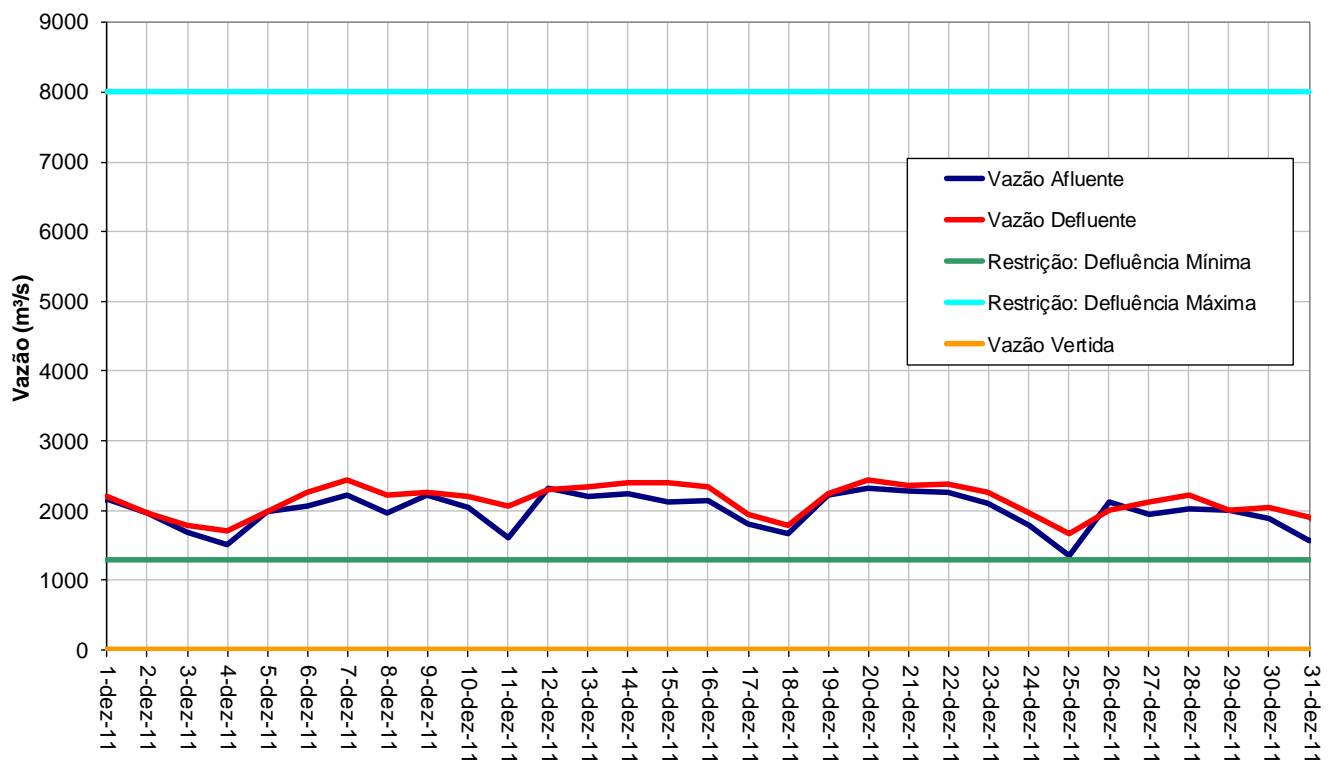
Período: Julho de 2008 até Dezembro de 2011

XINGÓ - VAZÕES



Período: Dezembro de 2011

XINGÓ - VAZÕES



| VAZÕES NATURAIS MÉDIAS - DEZ/2011 | | | |
|-----------------------------------|-------------------|-------|-------|
| Reservatório | m ³ /s | % MLT | MLT |
| TRÊS MARIAS | 1747 | 156 | 1.117 |
| SOBRADINHO | 3774 | 112 | 3.377 |
| ITAPARICA | 3545 | 107 | 3.321 |
| XINGÓ | 3428 | 104 | 3.298 |

Observações adicionais referentes à operação nos mês de Dezembro:

O mês de Dezembro apresentou valores de vazões naturais acima da média. Em Três Marias, Sobradinho, Itaparica e Xingó as vazões ficaram entre 104% e 156% da vazão média de longo termo.

Em Três Marias, houve acréscimo de 18,6% no volume útil armazenado e os valores de vazões afluentes permaneceram acima das defluências ao longo de todo o mês. Além disso, não foi observada quebra de restrição de vazão máxima.

Em Sobradinho, houve acréscimo de 9,6% no volume útil armazenado e os valores de vazões afluentes estiveram acima das defluências ao longo de todo o mês. Adicionalmente, informa-se que não foi observada quebra de restrição de vazão mínima ou de vazão máxima.

Em Itaparica, registrou-se um decréscimo de 13,5% no volume útil armazenado e os valores de vazões defluentes ficaram acima dos valores de vazões afluentes em boa parte do mês. Não foi registrada quebra de restrição de vazão máxima.

Em Xingó, os valores de vazões defluentes permaneceram pouco acima dos valores de vazões afluentes na maior parte do mês. Além disso, não foram rompidas as restrições de vazão defluentes mínima e máxima.