

BOLETIM DE MONITORAMENTO DOS
RESERVATÓRIOS DO RIO SÃO
FRANCISCO

v.3, n.02, fev. 2008

República Federativa do Brasil

Luiz Inácio Lula da Silva

Presidente

Ministério do Meio Ambiente – MMA

Marina Silva

Ministra

Agência Nacional de Águas - ANA

Diretoria Colegiada

José Machado – Diretor-Presidente

Benedito Braga

Oscar Cordeiro Netto

Bruno Pagnoccheschi

Dalvino Troccoli Franca

Superintendência de Usos Múltiplos

Joaquim Guedes Corrêa Gondim Filho



AGÊNCIA NACIONAL DE ÁGUAS

Superintendência de Usos Múltiplos

BOLETIM DE MONITORAMENTO DOS RESERVATÓRIOS DO RIO SÃO FRANCISCO



Conselho editorial

Presidente: Benedito Braga

Membros:

João Gilberto Lotufo Conejo

Joaquim Guedes Corrêa Gondim Filho

Paulo Lopes Varella Neto

Reginaldo Pereira Miguel

Preparador de originais: Antonio Augusto Borges de Lima

Revisor de texto: Flávio Hermínio de Carvalho

Projeto gráfico: SUM

Os conceitos emitidos nesta publicação são de inteira responsabilidade dos autores.

Exemplares desta publicação podem ser solicitados para:

Agência Nacional de Águas – ANA

Centro de Documentação

Setor Policial Sul– Área 5, Quadra 3, Bloco L

Brasília – DF

70610-200

Fone: (61) 2109-5396

Fax: (61) 2109-5265

Endereço eletrônico: <http://www.ana.gov.br>

Correio eletrônico: cedoc@ana.gov.br

©Agência Nacional de Águas 2008

Todos os direitos reservados.

É permitida a reprodução de dados e de informações contidas nesta publicação, desde que citada a fonte.

Catálogo na fonte – CEDOC – Biblioteca

A265b Agência Nacional de Águas (Brasil)
Boletim de Monitoramento dos Reservatórios do Rio São Francisco / Agência Nacional de Águas, Superintendência de Usos Múltiplos.
Brasília : ANA, 2008.
Mensal.
1. Administração Pública. 2. Agência Reguladora. 3. Relatório.
4. Agência Nacional de Águas (Brasil).
CDU 556.18 (81) (047.32)

SUMÁRIO

- Bacia hidrográfica do rio São Francisco 6
- Observações adicionais referentes à operação no mês de janeiro 15

Bacia Hidrográfica do Rio São Francisco



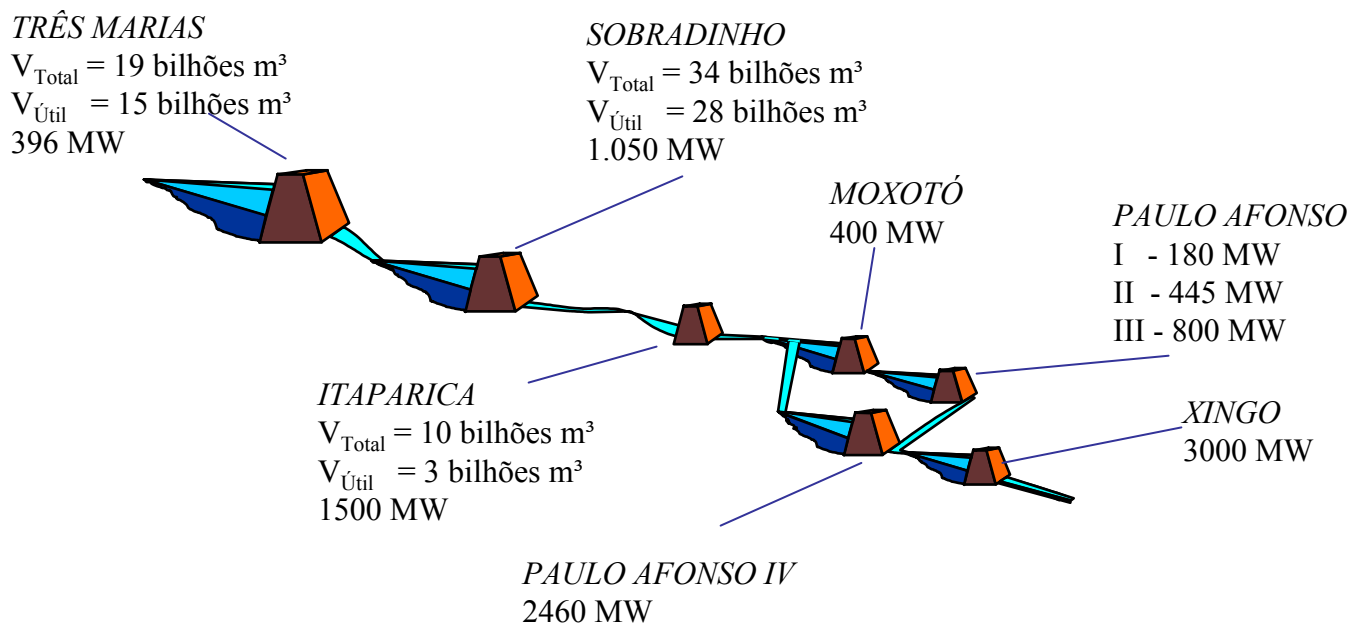
A bacia hidrográfica do rio São Francisco inserida no território nacional, suas principais Usinas Hidrelétricas (UHE's) e postos fluiométricos.

O monitoramento dos reservatórios, como instrumento de gestão dos recursos hídricos, tem a função de realizar o acompanhamento dos seus níveis de água e das vazões afluentes e defluentes aos mesmos, servindo de suporte para a tomada de decisões sobre a sua operação, de forma a permitir o uso múltiplo dos recursos hídricos.

A ANA tem a atribuição de definir e fiscalizar as condições de operação de reservatórios por agentes públicos e privados, visando a garantir o uso múltiplo dos recursos hídricos, conforme estabelecido nos planos de recursos hídricos das respectivas bacias hidrográficas e, no caso de reservatórios de aproveitamentos hidrelétricos, tais definições serão efetuadas em articulação com o Operador Nacional do Sistema Elétrico – ONS (Lei nº 9.984/2000, art. 4º, inciso XII e § 3º).

Abaixo é mostrado esquema com os principais reservatórios da bacia do rio São Francisco, suas características e um balanço geral da operação no mês:

PRINCIPAIS RESERVATÓRIOS DA BACIA:



PRINCIPAIS DADOS DOS RESERVATÓRIOS:

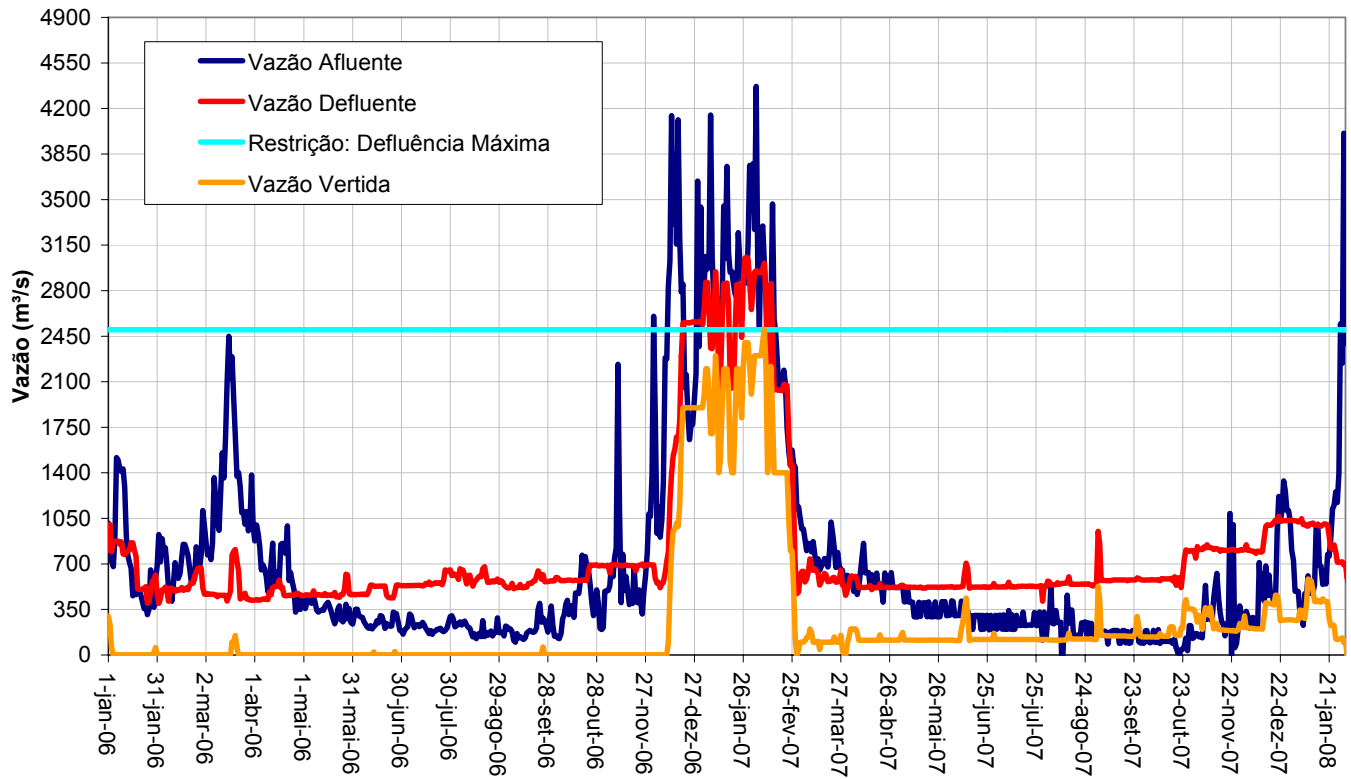
Reservatório	Mínimo Operacional		Máximo Operacional		Volume Útil (hm³)	Restrições de descarga (m³/s)	
	Cota (m)	Vol (hm³)	Cota (m)	Vol (hm³)		mínima	máxima
Três Marias	549,2	4.250	572,5	19.528	15.278	500	2.500
Sobradinho	380,5	5.447	392,5	34.116	28.669	1.300	8.000
Itaparica	299,0	7.243	304,0	10.782	3.539	-	-
Moxotó	251,5	1.226	251,5	1.226	-	-	-
Paulo Afonso 1/3	230,3	26	230,3	26	-	-	-
Paulo Afonso 4	251,5	121	251,5	121	-	-	-
Xingó	138,0	3.800	138,0	3.800	-	1.300	8.000

SITUAÇÃO DOS RESERVATÓRIOS:

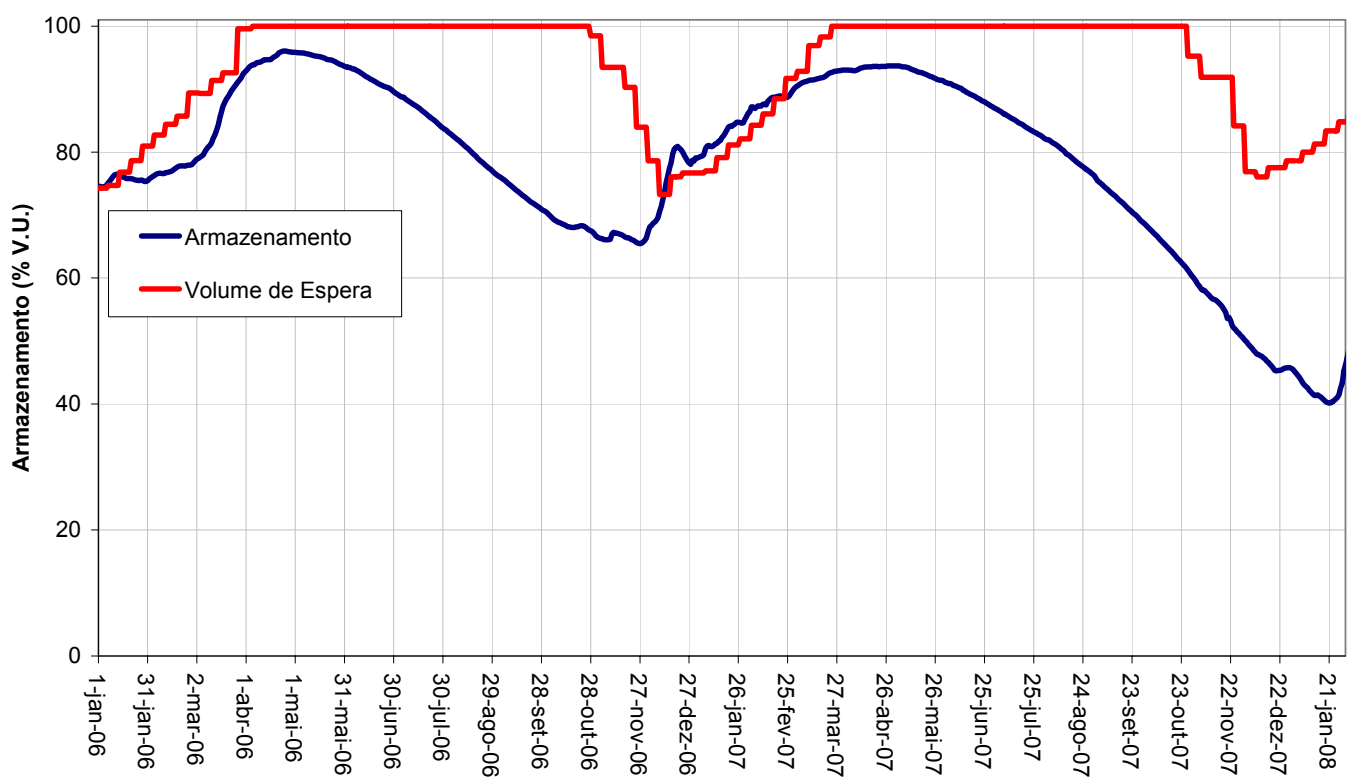
Reservatório	Situação em 31/12/2007				Situação em 31/01/2008			
	Cota (m)	Vol. Acum. (hm³)	Vol. Útil Acum. (hm³)	% Vol. Útil	Cota (m)	Vol. Acum. (hm³)	Vol. Útil Acum. (hm³)	% Vol. Útil
Três Marias	562,67	11.153	6.903	45,18	562,9	11.305	7.055	46,18
Sobradinho	383,93	10.183	4.736	16,52	384,88	11.860	6.413	22,37
Itaparica	300,28	8.053	810	22,88	300,34	8.093	850	24,01
Moxotó	251,37	1.226	-	-	251,34	1.226	-	-
Paulo Afonso 1/3	230,18	26	-	-	230,22	26	-	-
Paulo Afonso 4	251,13	121	-	-	251,12	121	-	-
Xingó	137,29	3.800	-	-	137,27	3.800	-	-

Período: janeiro de 2006 até janeiro de 2008

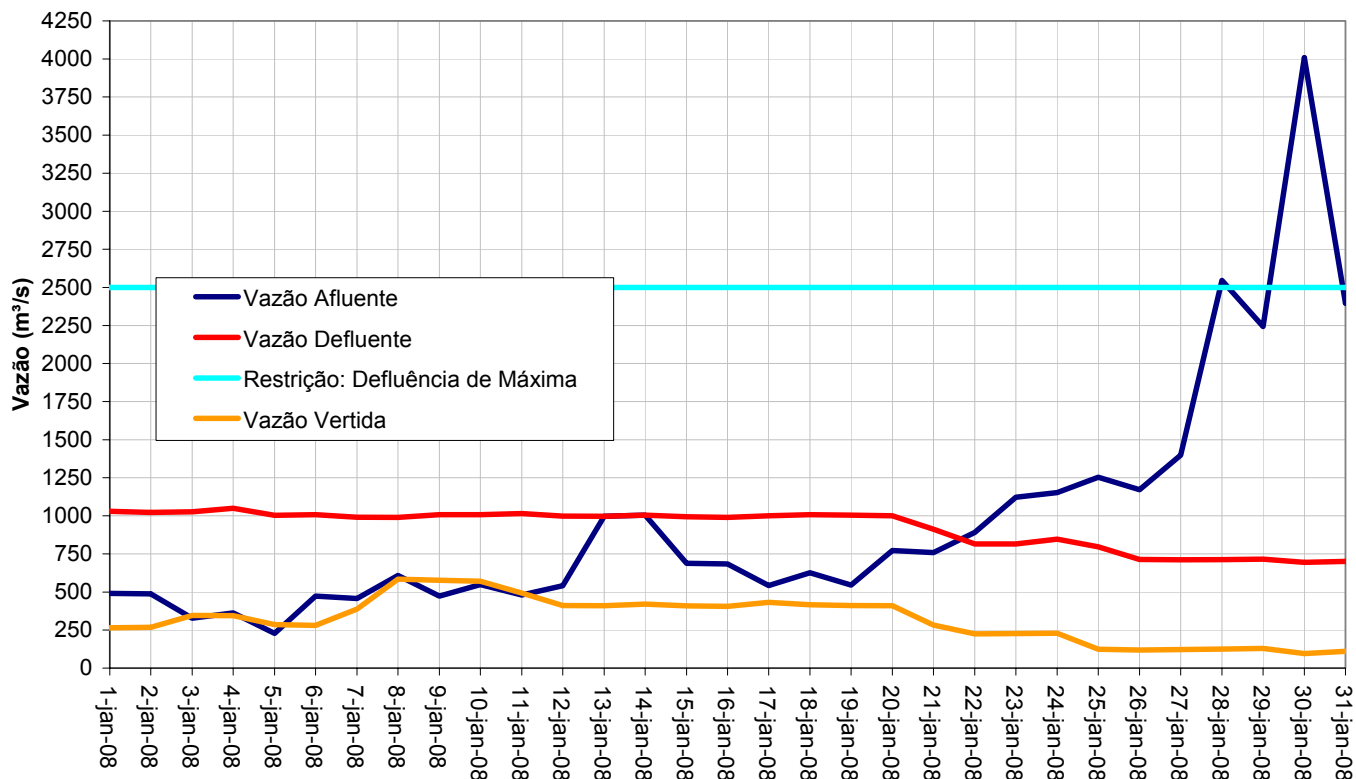
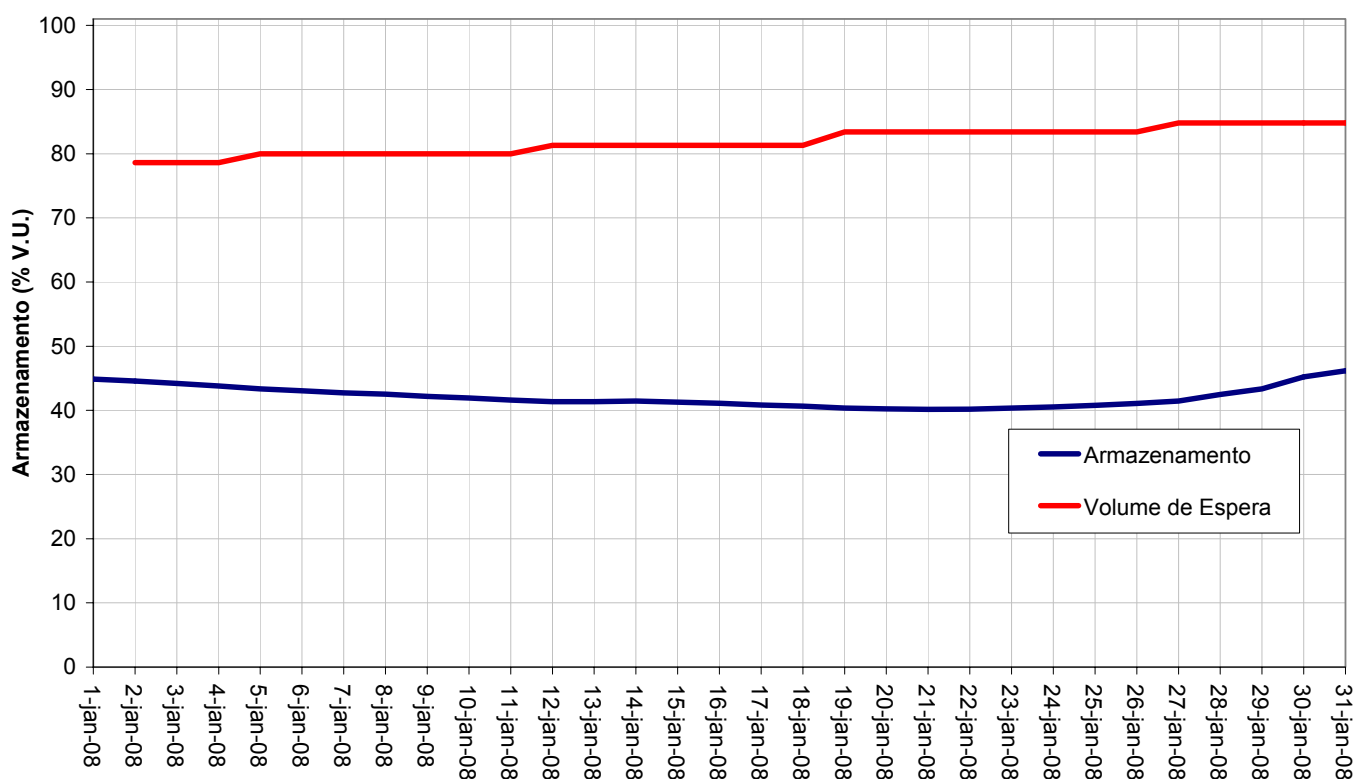
TRÊS MARIAS - VAZÕES



TRÊS MARIAS - VOLUME ACUMULADO

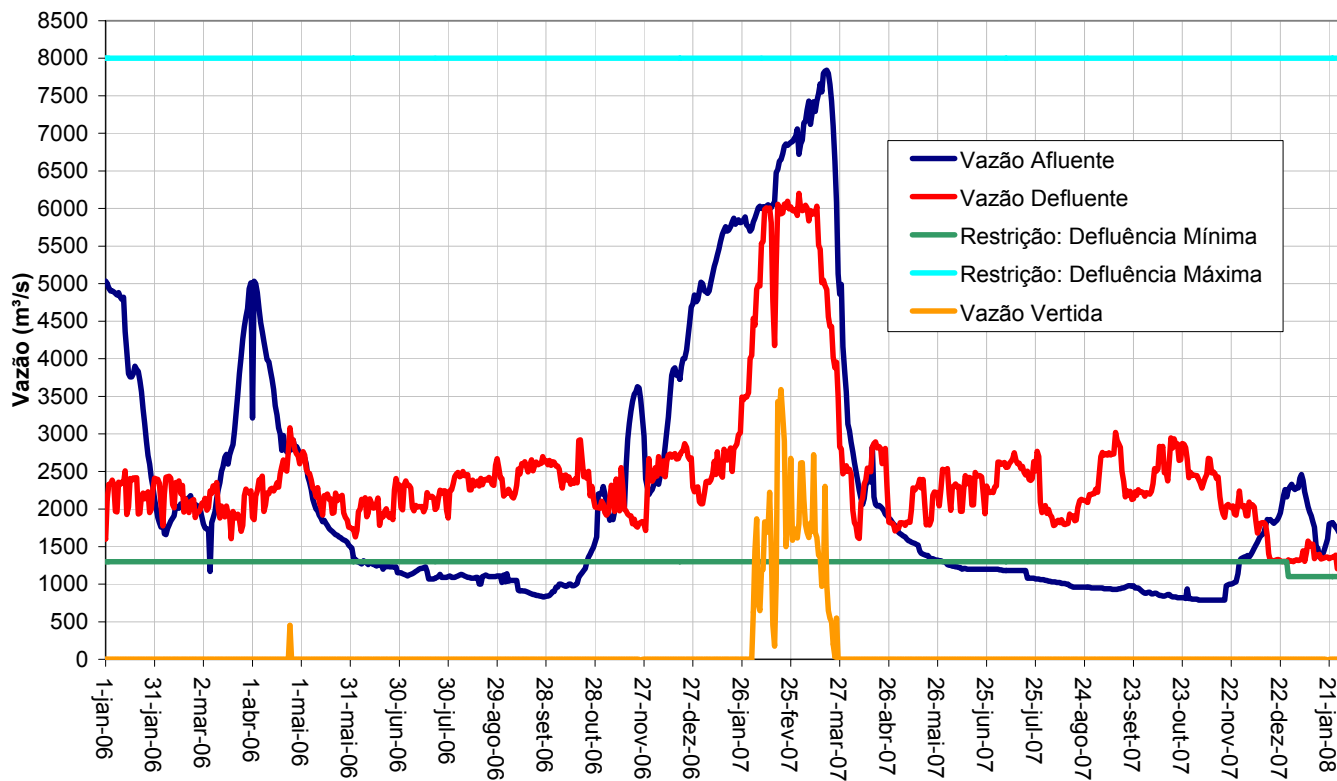


Período: janeiro de 2008

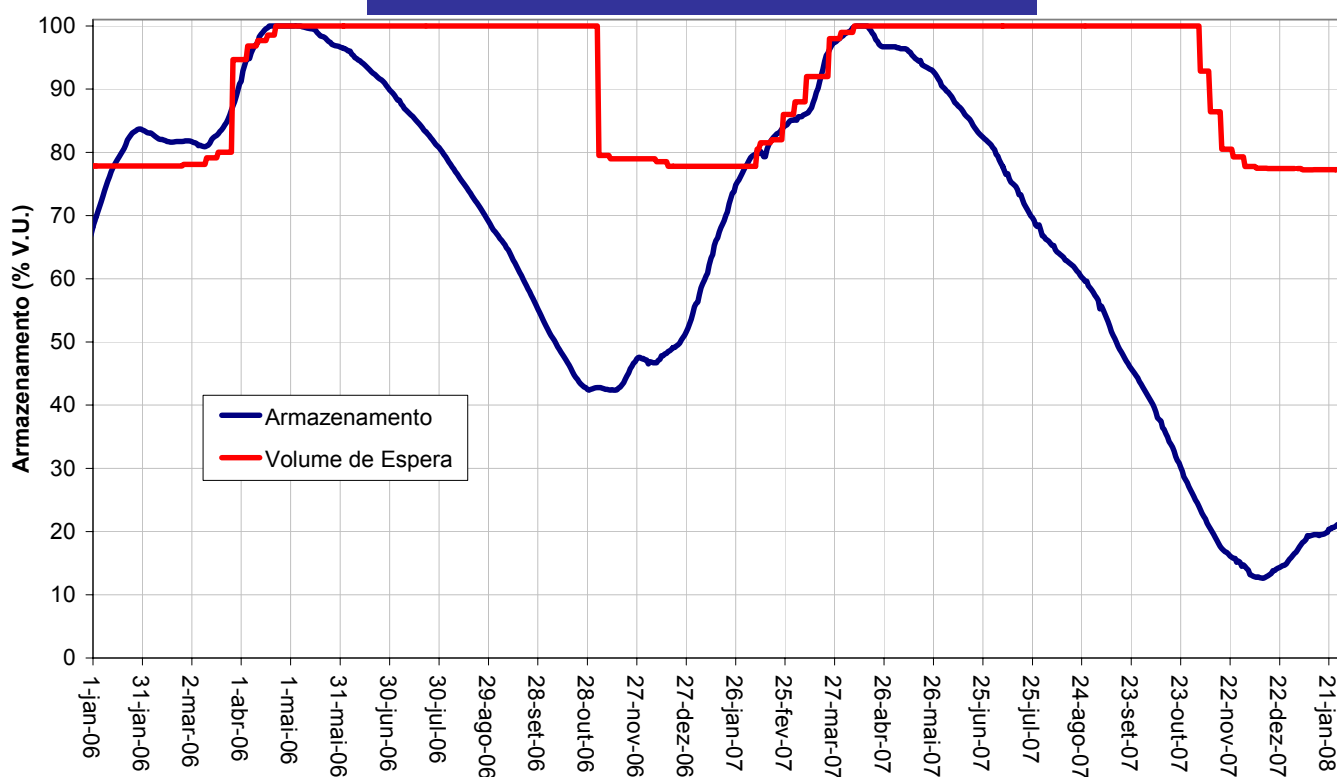
TRÊS MARIAS - VAZÕES

TRÊS MARIAS - VOLUME ACUMULADO


Período: janeiro de 2006 até janeiro de 2008

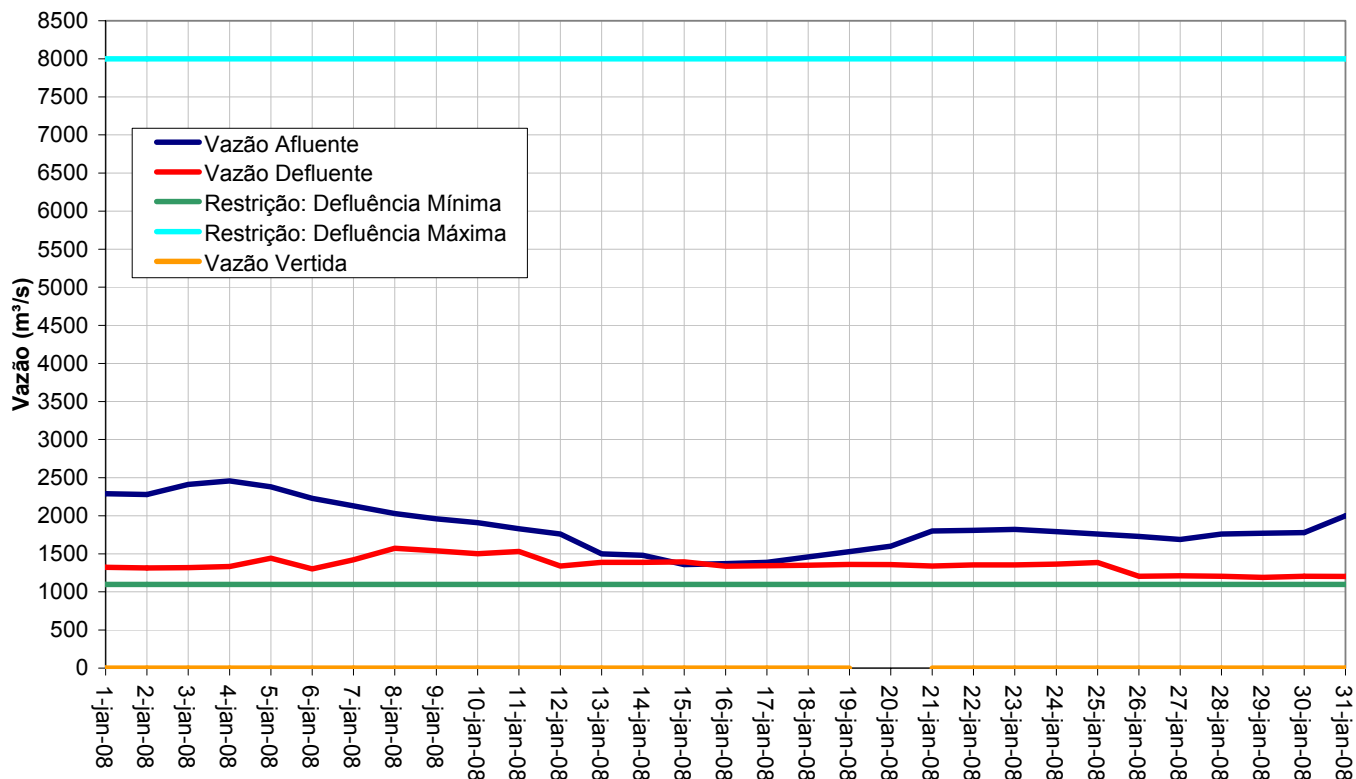
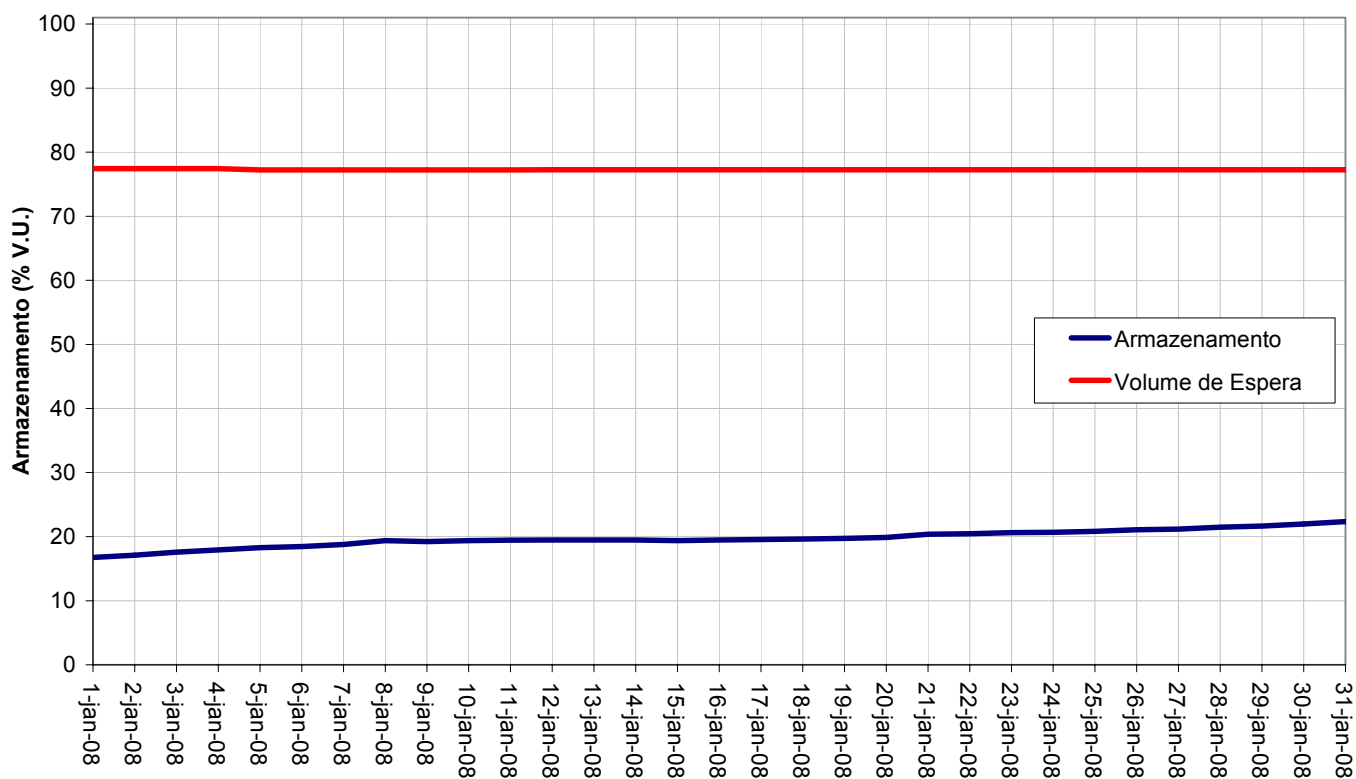
SOBRADINHO - VAZÕES



SOBRADINHO - VOLUME ARMAZENADO

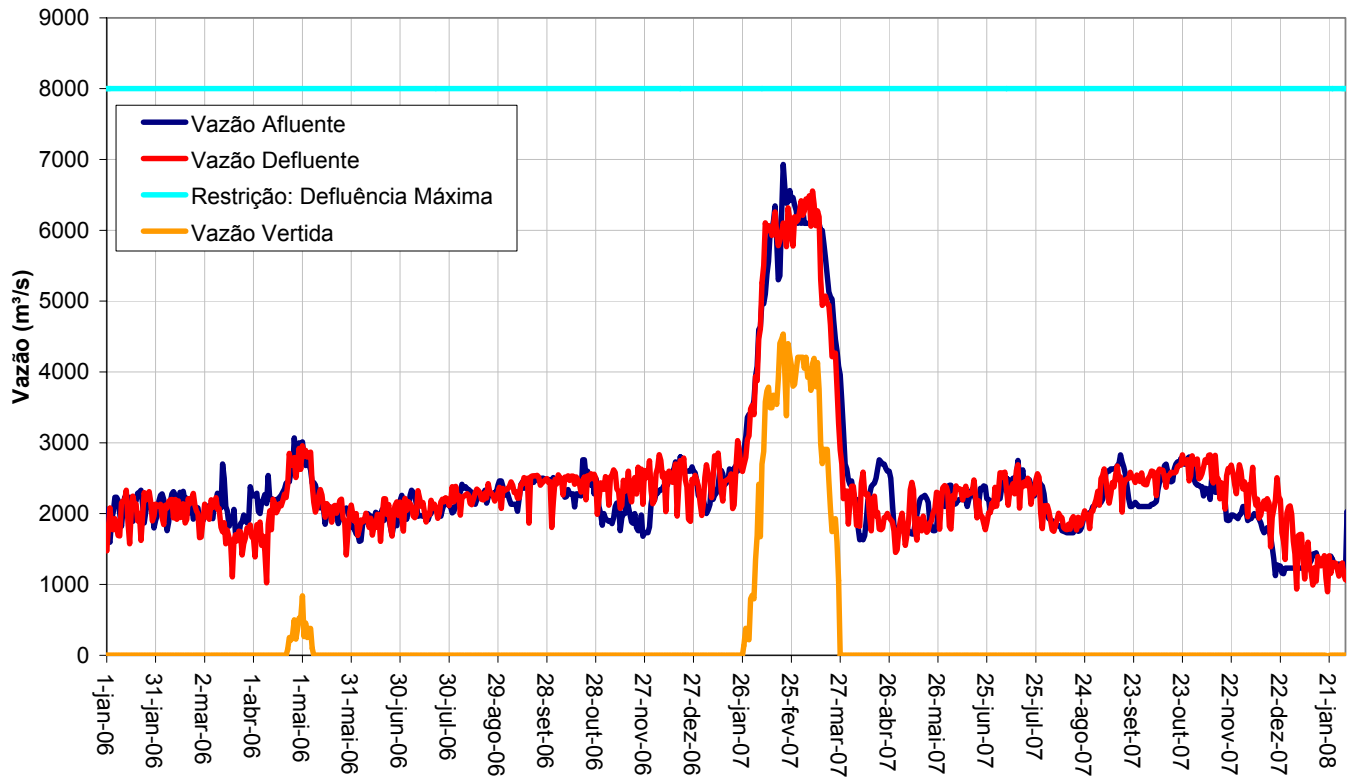


Período: janeiro de 2008

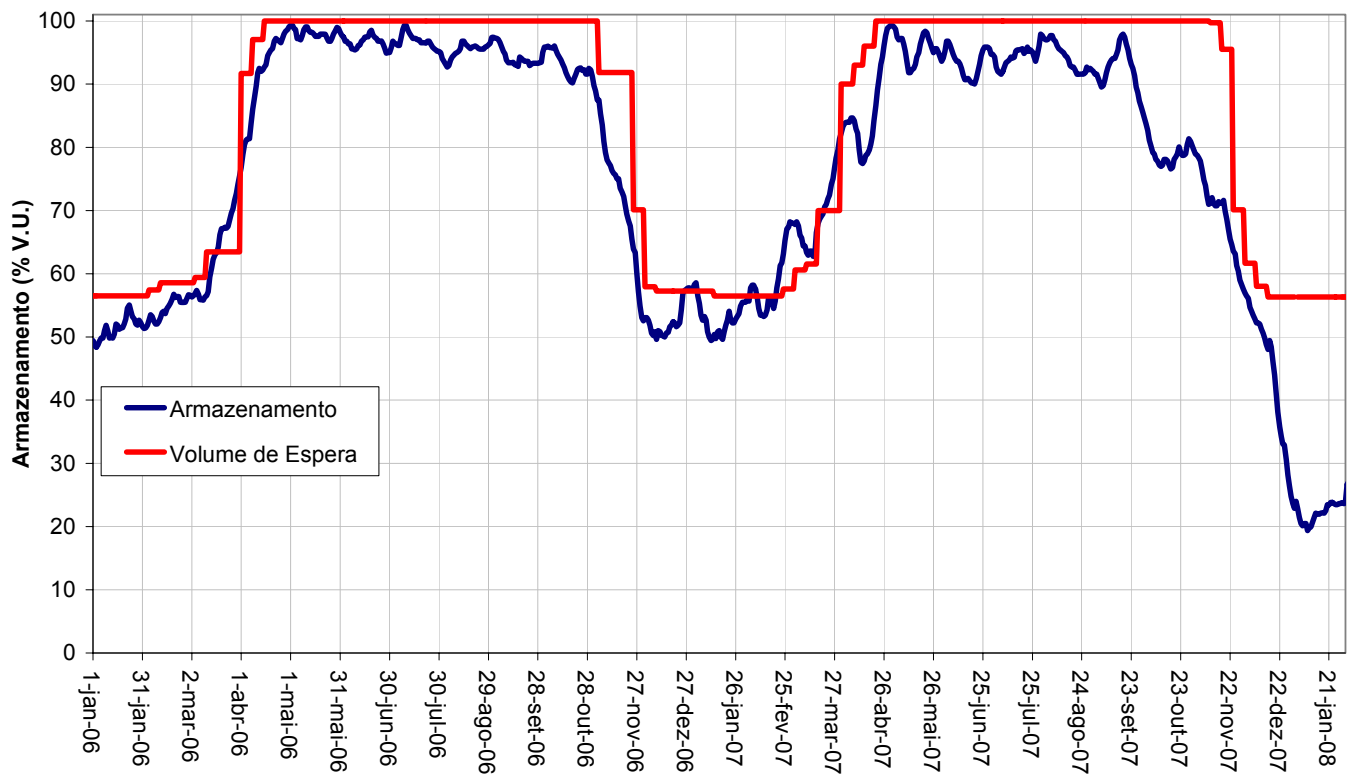
SOBRADINHO - VAZÕES

SOBRADINHO - VOLUME ACUMULADO


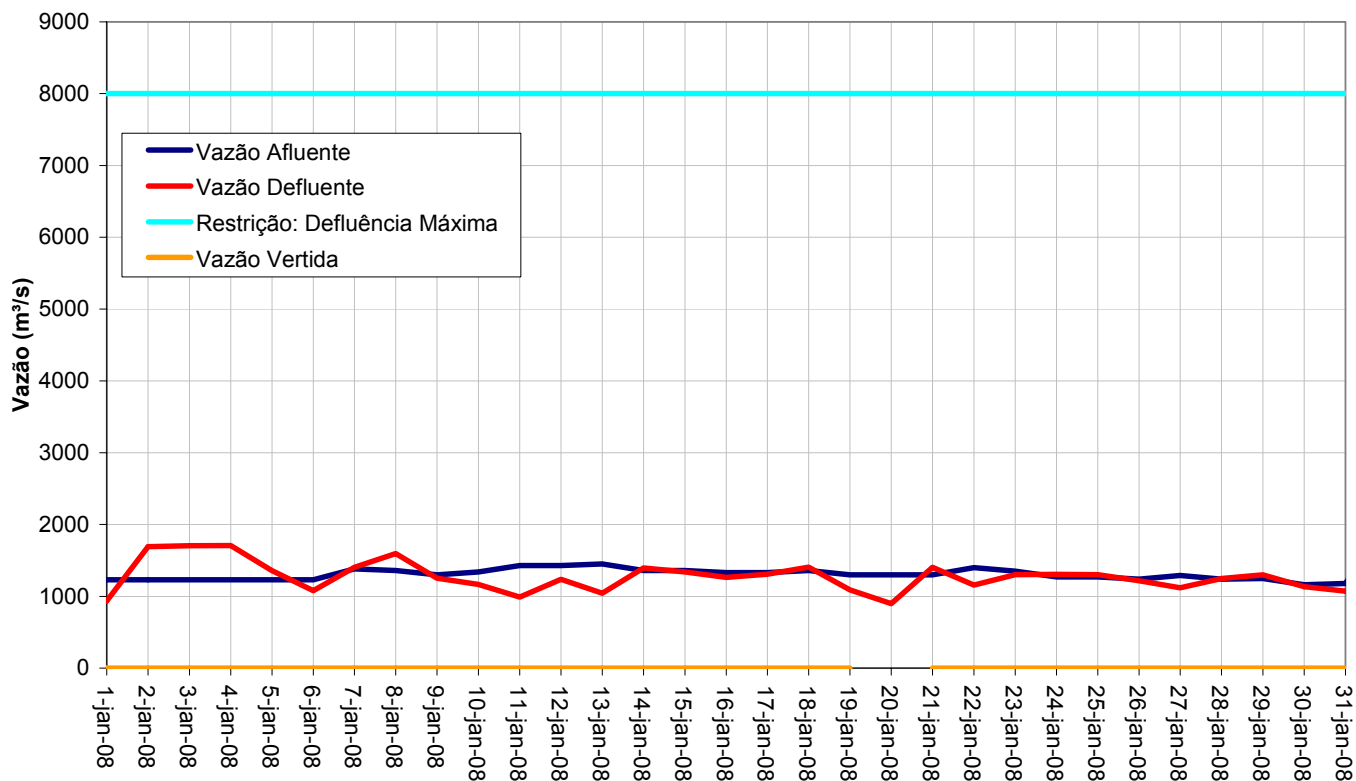
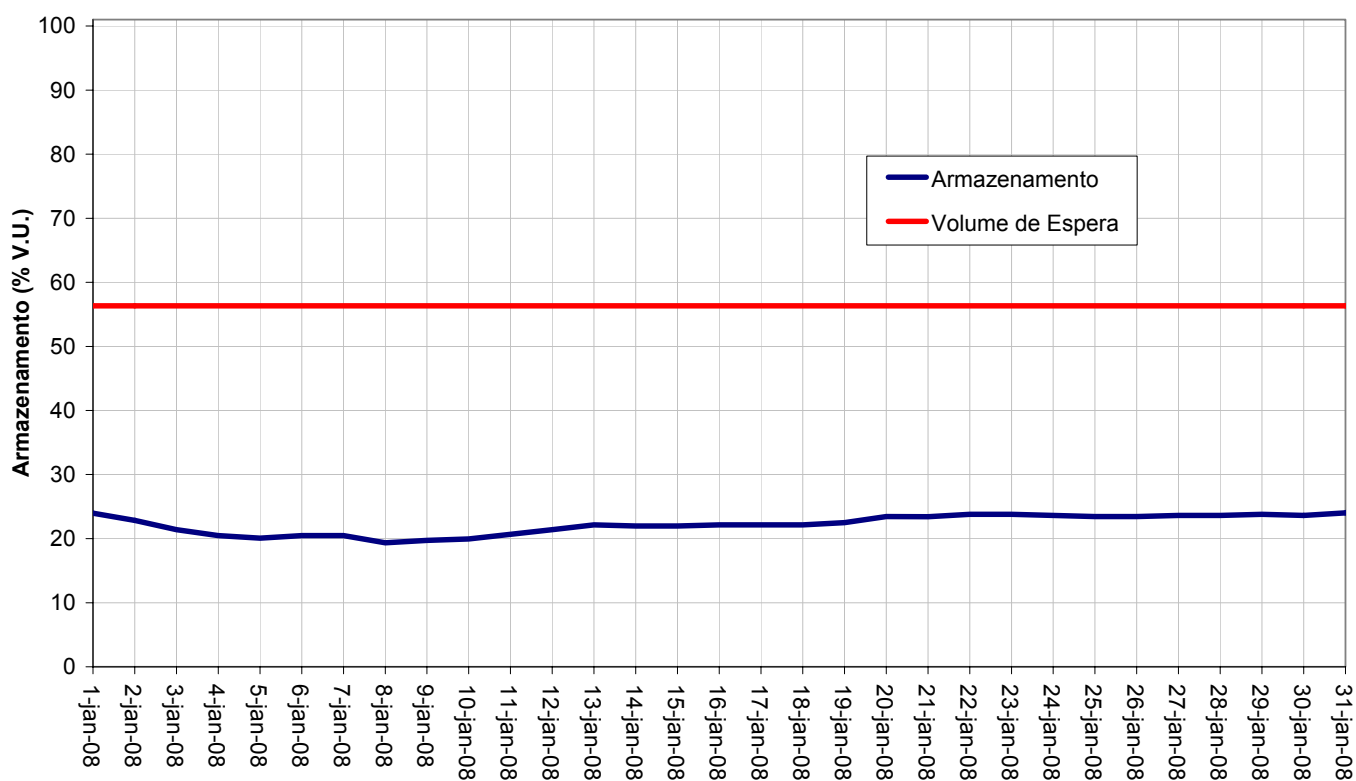
Período: janeiro de 2006 até janeiro de 2008

ITAPARICA - VAZÕES



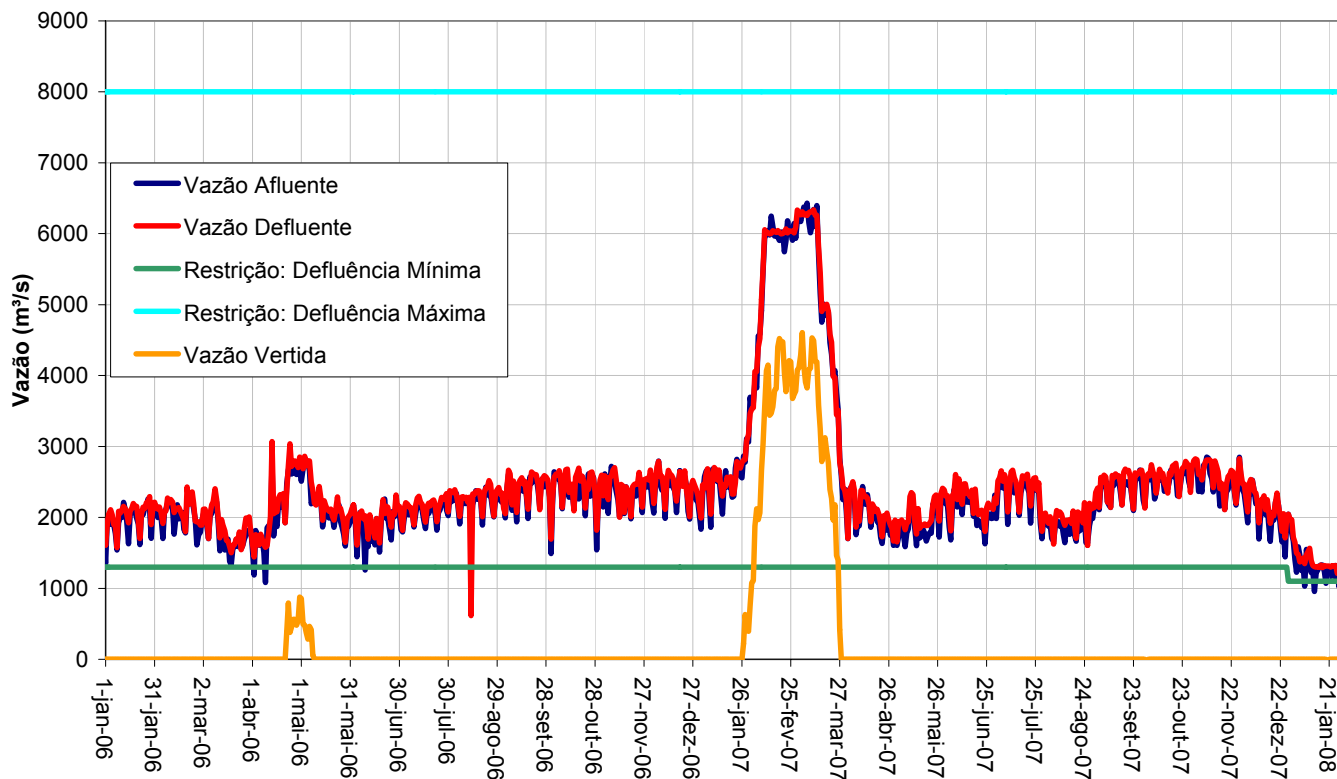
ITAPARICA - VOLUME ACUMULADO



Período: janeiro de 2008
ITAPARICA - VAZÕES

ITAPARICA - VOLUME ACUMULADO


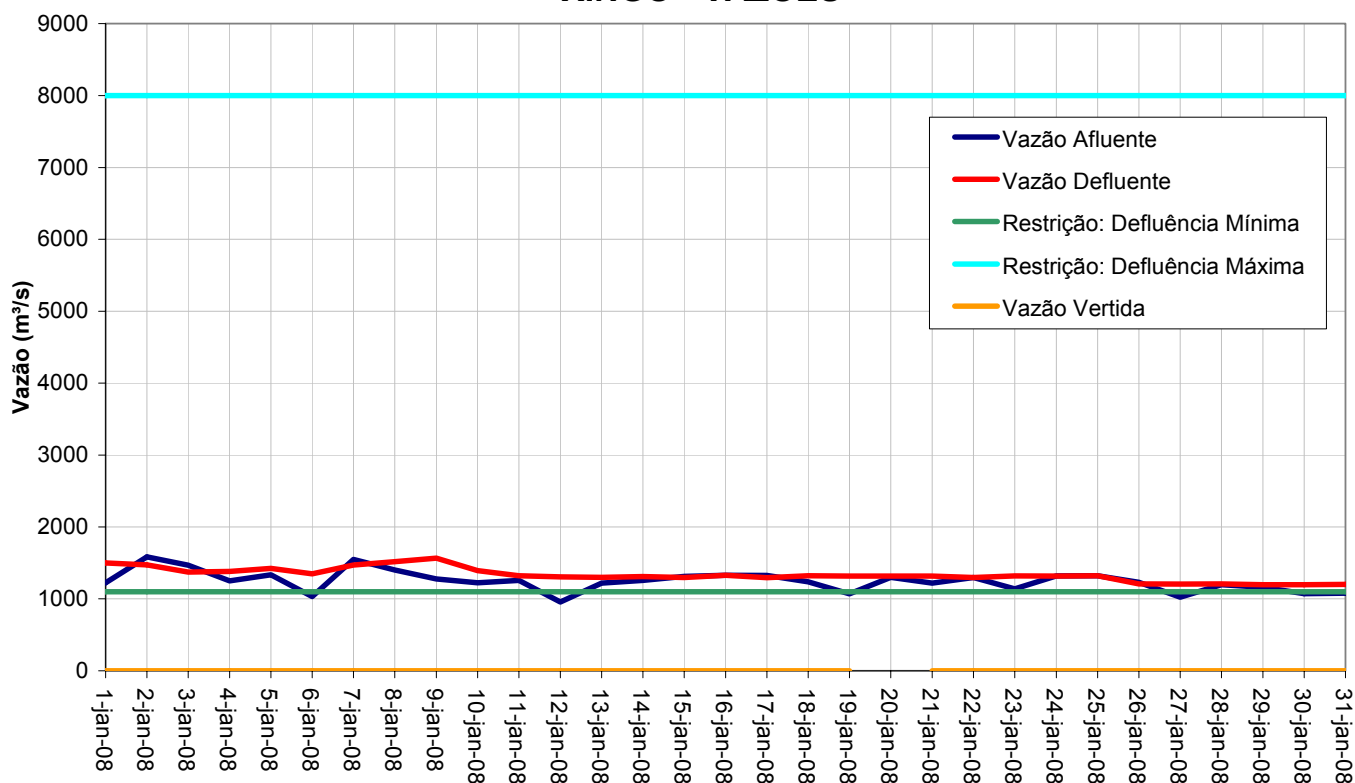
Período: janeiro de 2006 até janeiro de 2008

XINGÓ - VAZÕES



Período: janeiro de 2008

XINGÓ - VAZÕES



Observações adicionais referentes à operação nos mês de janeiro :

- A vazão natural média verificada no mês de janeiro para o aproveitamento de Três Marias foi de 986m³/s (68 % MLT). Para o aproveitamento de Sobradinho a vazão foi de 1801 m³/s (38 % MLT), em Itaparica 1841m³/s (39 % MLT) e em Xingó foi de 1864m³/s (39 % MLT).
- A defluência média do reservatório de Três Marias foi de 922m³/s, enquanto que a defluência média de Sobradinho, foi de 1352m³/s.
- O armazenamento do reservatório de Três Marias apresentou ligeiro aumento, passando de 45,18 % no dia 31 de dezembro de 2007 para 46,18 % no dia 31 de janeiro de 2008. Houve aumento do armazenamento do reservatório de Sobradinho, que passou de 16,52 % a 22,37 %. Também houve aumento do armazenamento do reservatório de Itaparica de 22,88 % para 24,01 %.