

BOLETIM DE MONITORAMENTO DOS  
RESERVATÓRIOS DO RIO SÃO  
FRANCISCO

v.3, n. 1, jan. 2008

**República Federativa do Brasil**

Luiz Inácio Lula da Silva

Presidente

**Ministério do Meio Ambiente – MMA**

Marina Silva

Ministra

**Agência Nacional de Águas – ANA**

**Diretoria Colegiada**

José Machado – Diretor-Presidente

Benedito Braga

Oscar Cordeiro Netto

Bruno Pagnoccheschi

Dalvino Troccoli Franca

**Superintendência de Usos Múltiplos**

Joaquim Guedes Corrêa Gondim Filho

# **BOLETIM DE MONITORAMENTO DOS RESERVATÓRIOS DO RIO SÃO FRANCISCO**



## **Conselho editorial**

Presidente: Benedito Braga

Membros:

João Gilberto Lotufo Conejo

Joaquim Guedes Corrêa Gondim Filho

Paulo Lopes Varella Neto

Reginaldo Pereira Miguel

Colaboradores: Rafael Xavier Meriade Sena & Adalberto Meller

Preparador de originais: Antonio Augusto Borges de Lima

Revisor de Texto: Flávio Hermínio de Carvalho

Projeto gráfico: SUM

Os conceitos emitidos nesta publicação são de inteira responsabilidade dos autores.

Exemplares desta publicação podem ser solicitados para:

Agência Nacional de Águas – ANA

Centro de Documentação

Setor Policial Sul– Área 5, Quadra 3, Bloco L

70610-200 Brasília – DF

Fone: (61) 2109-5396

Fax: (61) 2109-5265

Endereço eletrônico: <http://www.ana.gov.br>

Correio eletrônico: [cedoc@ana.gov.br](mailto:cedoc@ana.gov.br)

©Agência Nacional de Águas 2007

Todos os direitos reservados.

É permitida a reprodução de dados e de informações contidas nesta publicação, desde que citada a fonte.

Catálogo na fonte – CEDOC – Biblioteca

A265b Agência Nacional de Águas (Brasil)

Boletim de Monitoramento dos Reservatórios do Rio São Francisco / Agência Nacional de Águas, Superintendência de Usos Múltiplos.

Brasília : ANA, 2007.

Mensal.

1. Administração Pública. 2. Agência Reguladora. 3. Relatório.  
4. Agência Nacional de Águas (Brasil).

CDU 556.18 (81) (047.32)

## **SUMÁRIO:**

- Bacia hidrográfica do rio São Francisco ..... 06
- Observações adicionais referentes à operação no mês de novembro . ..... 15

## Bacia Hidrográfica do Rio São Francisco



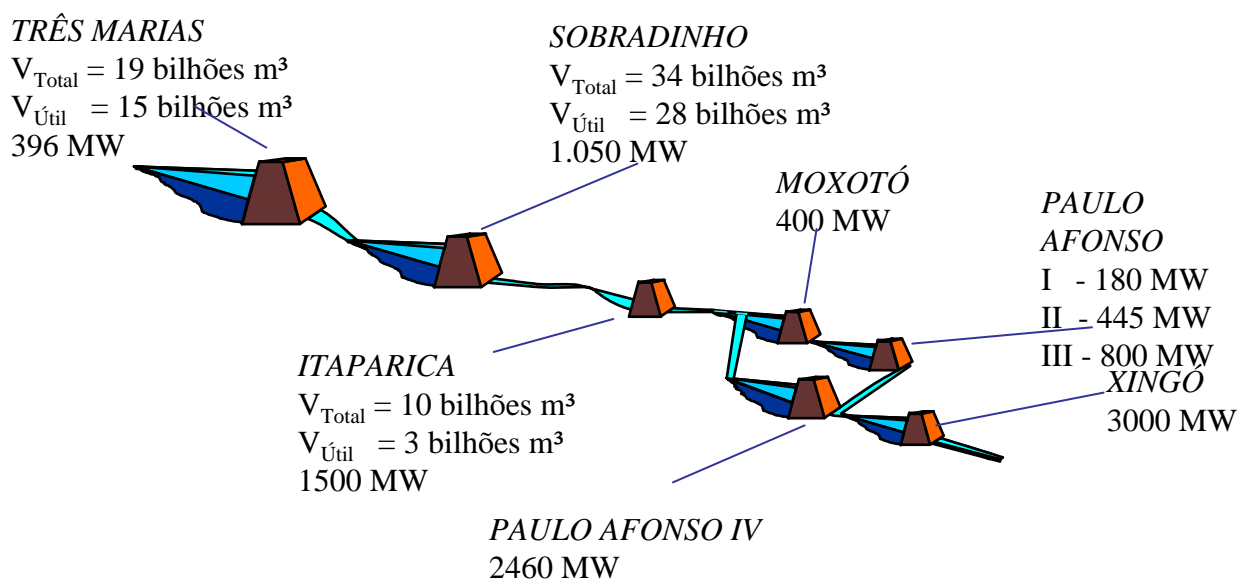
A bacia hidrográfica do rio São Francisco inserida no território nacional, suas principais Usinas Hidrelétricas (UHE's) e postos fluviométricos.

O monitoramento dos reservatórios, como instrumento de gestão dos recursos hídricos, tem a função de realizar o acompanhamento dos seus níveis de água e das vazões afluentes e defluentes aos mesmos, servindo de suporte para a tomada de decisões sobre a sua operação, de forma a permitir o uso múltiplo dos recursos hídricos.

A ANA tem a atribuição de definir e fiscalizar as condições de operação de reservatórios por agentes públicos e privados, visando a garantir o uso múltiplo dos recursos hídricos, conforme estabelecido nos planos de recursos hídricos das respectivas bacias hidrográficas e, no caso de reservatórios de aproveitamentos hidrelétricos, tais definições serão efetuadas em articulação com o Operador Nacional do Sistema Elétrico – ONS (Lei nº 9.984/2000, art. 4º, inciso XII e § 3º).

Abaixo é mostrado esquema com os principais reservatórios da bacia do rio São Francisco, suas características e um balanço geral da operação no mês:

### PRINCIPAIS RESERVATÓRIOS DA BACIA:



### PRINCIPAIS DADOS DOS RESERVATÓRIOS:

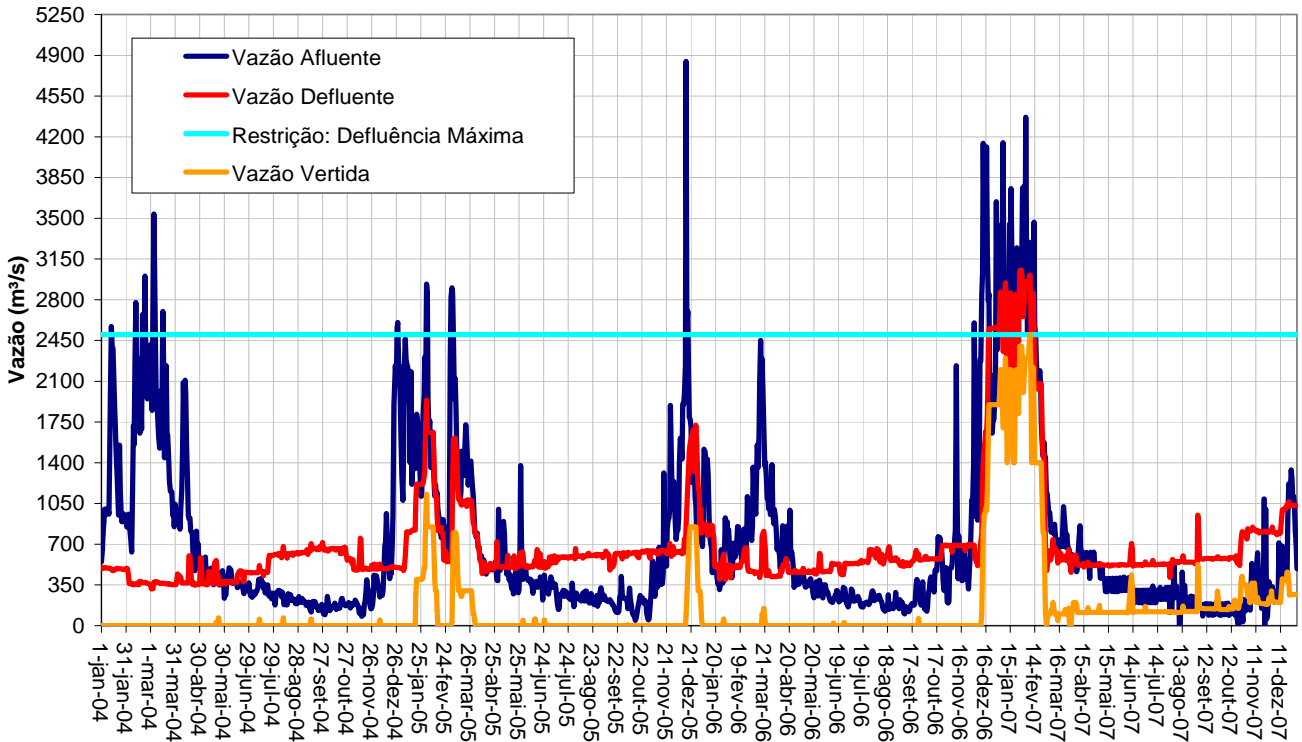
Reservatório	Mínimo Operacional		Máximo Operacional		Volume Útil ( $hm^3$ )	Restrições de descarga ( $m^3/s$ )	
	Cota (m)	Vol ( $hm^3$ )	Cota (m)	Vol ( $hm^3$ )		mínima	máxima
Três Marias	549,2	4.250	572,5	19.528	15.278	500	2.500
Sobradinho	380,5	5.447	392,5	34.116	28.669	1.300	8.000
Itaparica	299,0	7.243	304,0	10.782	3.539	-	-
Moxotó	251,5	1.226	251,5	1.226	-	-	-
Paulo Afonso 1/3	230,3	26	230,3	26	-	-	-
Paulo Afonso 4	251,5	121	251,5	121	-	-	-
Xingó	138,0	3.800	138,0	3.800	-	1.300	8.000

### SITUAÇÃO DOS RESERVATÓRIOS:

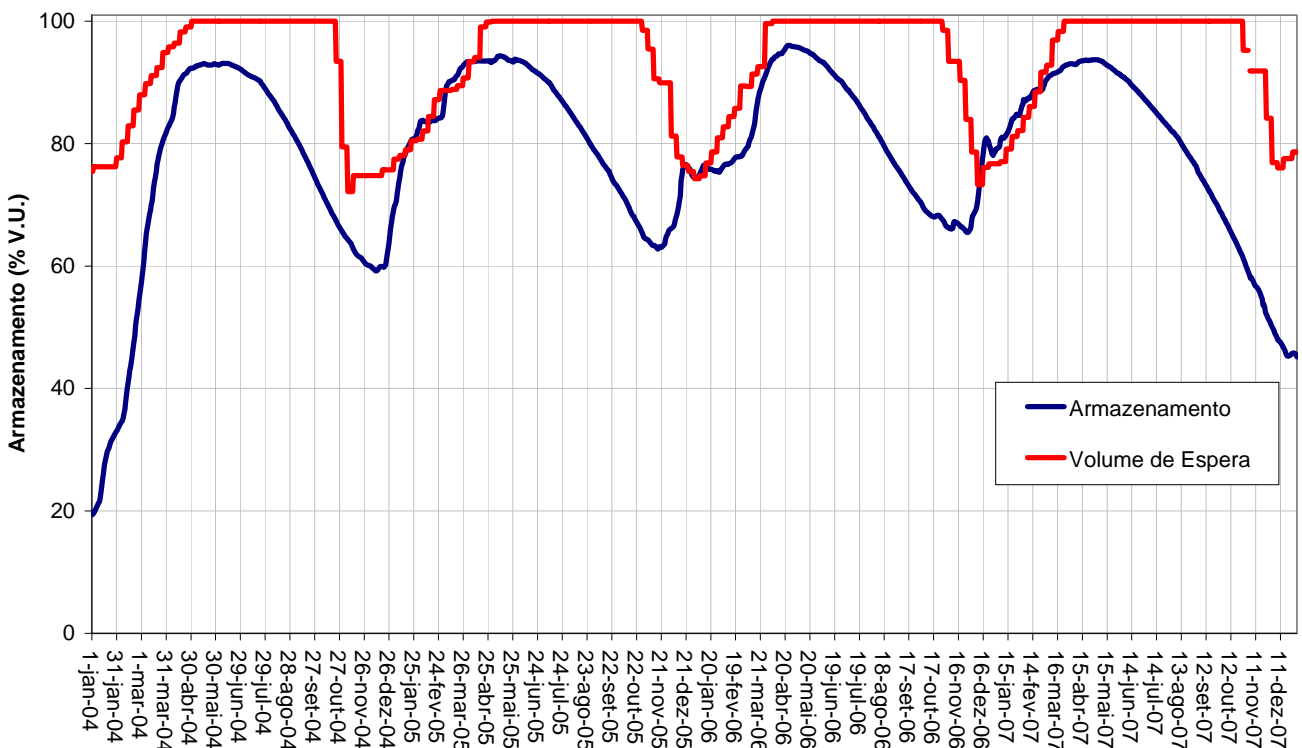
Reservatório	Situação em 30/11/2007				Situação em 31/12/2007			
	Cota (m)	Vol. Acum. ( $hm^3$ )	Vol. Útil Acum. ( $hm^3$ )	% Vol. Útil	Cota (m)	Vol. Acum. ( $hm^3$ )	Vol. Útil Acum. ( $hm^3$ )	% Vol. Útil
Três Marias	563,8	11.946	7.696	50,37	562,67	11.153	6.903	45,18
Sobradinho	383,61	9.667	4.220	14,72	383,93	10.183	4.736	16,52
Itaparica	302,05	9.280	2.037	57,55	300,28	8.053	810	22,88
Moxotó	251,48	1.226	-	-	251,37	1.226	-	-
Paulo Afonso 1/3	230,01	26	-	-	230,18	26	-	-
Paulo Afonso 4	251,23	121	-	-	251,13	121	-	-
Xingó	137,63	3.800	-	-	137,29	3.800	-	-

Período: janeiro de 2004 até dezembro de 2007

### TRÊS MARIAS - VAZÕES



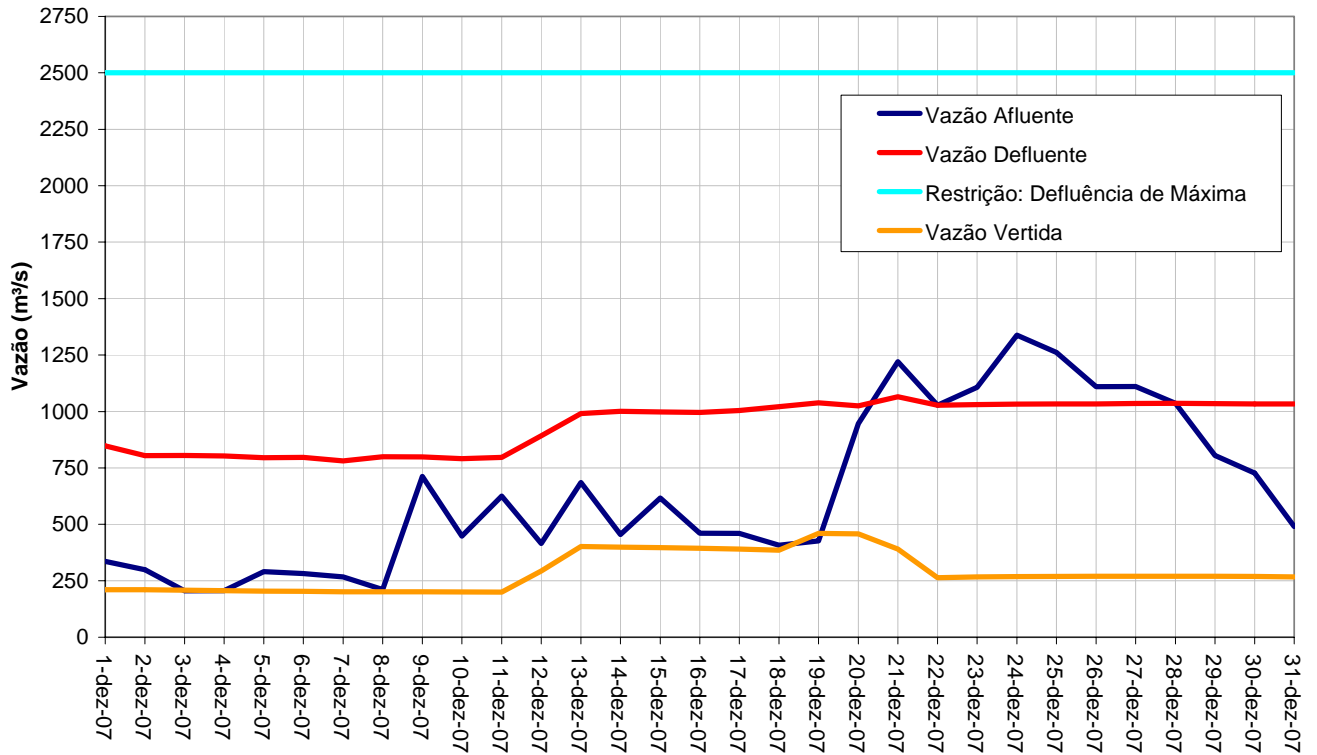
### TRÊS MARIAS - VOLUME ACUMULADO



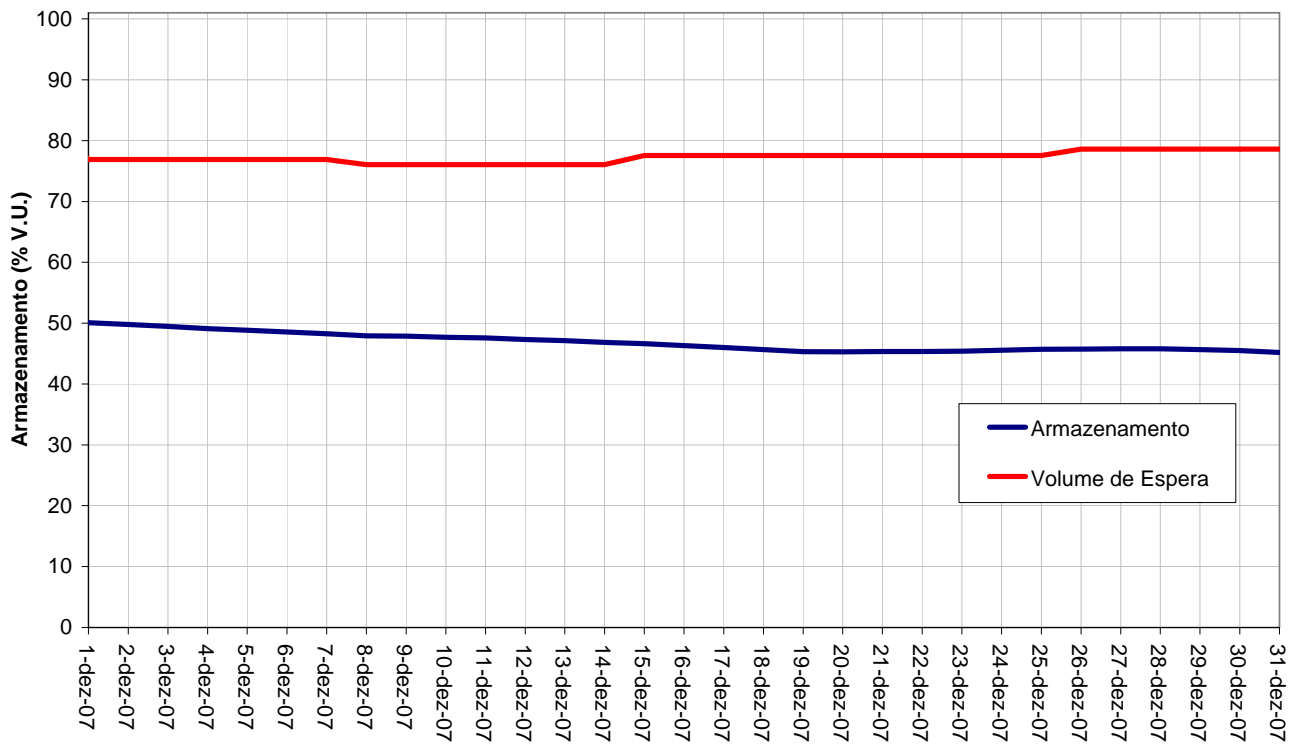


Período: dezembro de 2007

### TRÊS MARIAS - VAZÕES

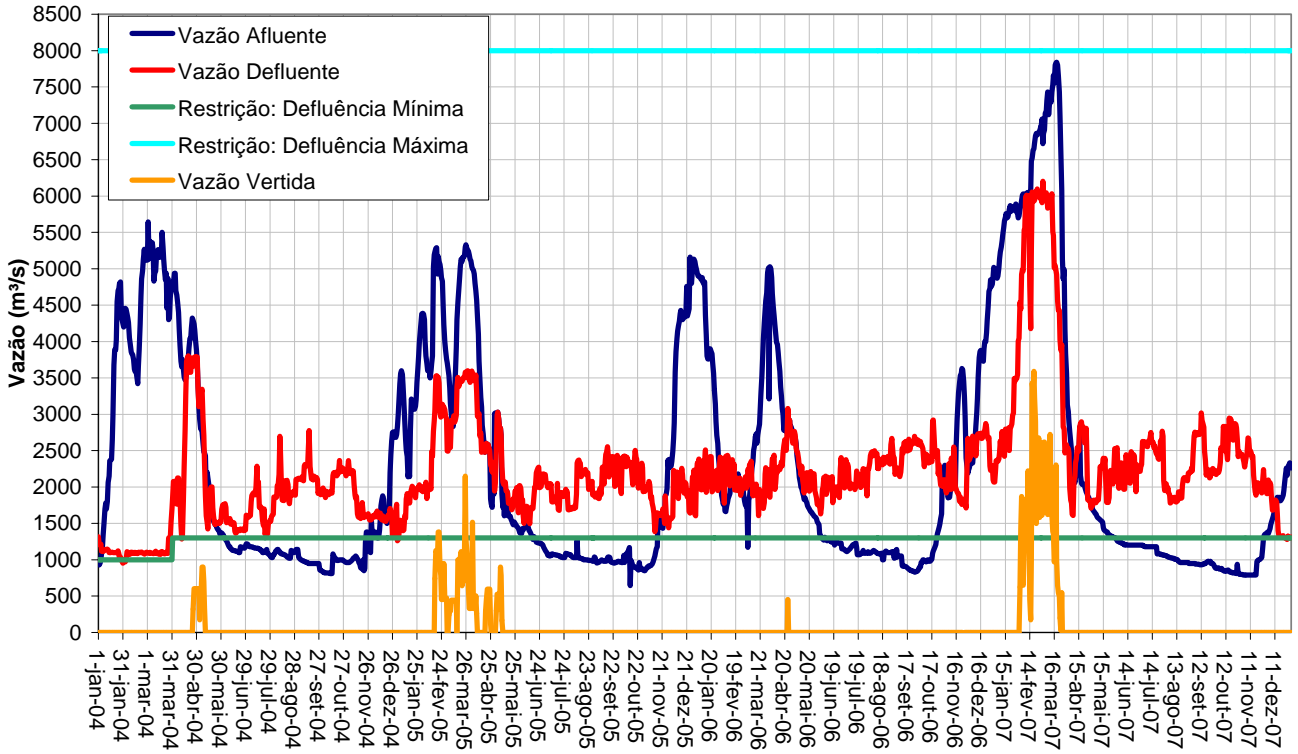


### TRÊS MARIAS - VOLUME ACUMULADO

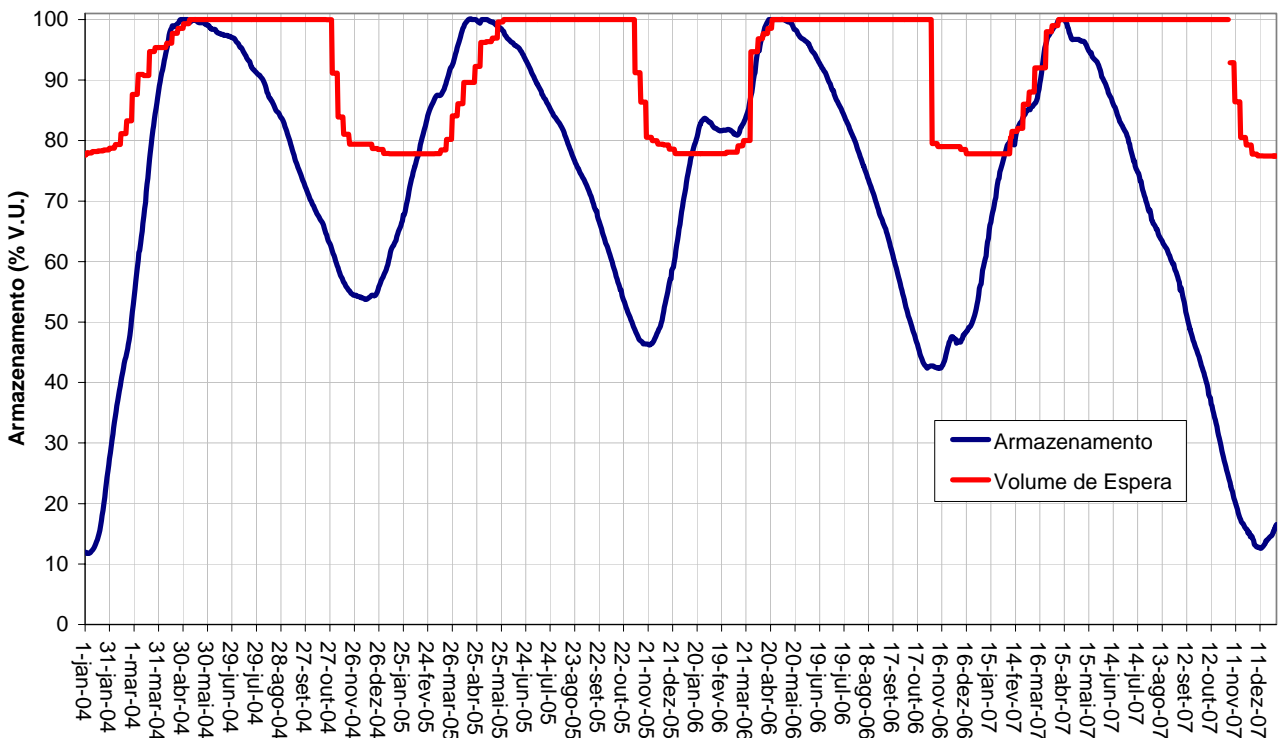


Período: janeiro de 2004 até dezembro de 2007

### SOBRADINHO - VAZÕES

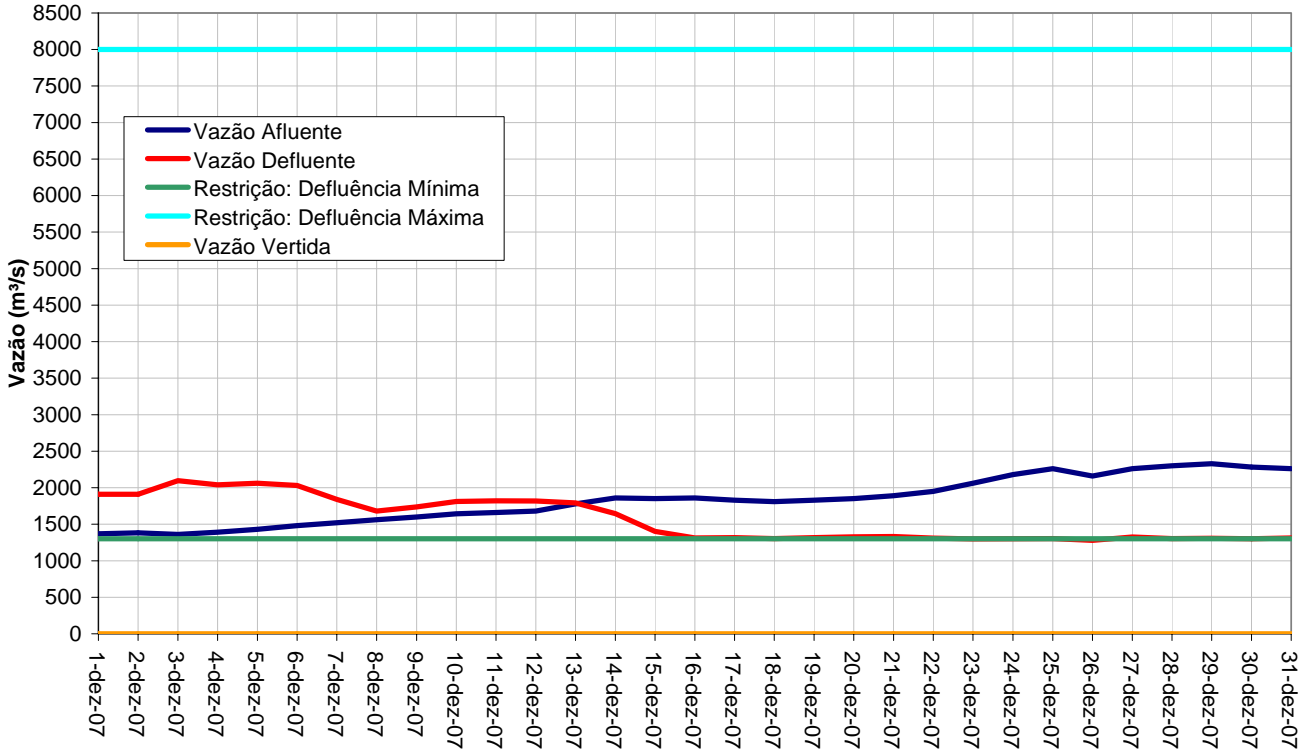


### SOBRADINHO - VOLUME ARMAZENADO

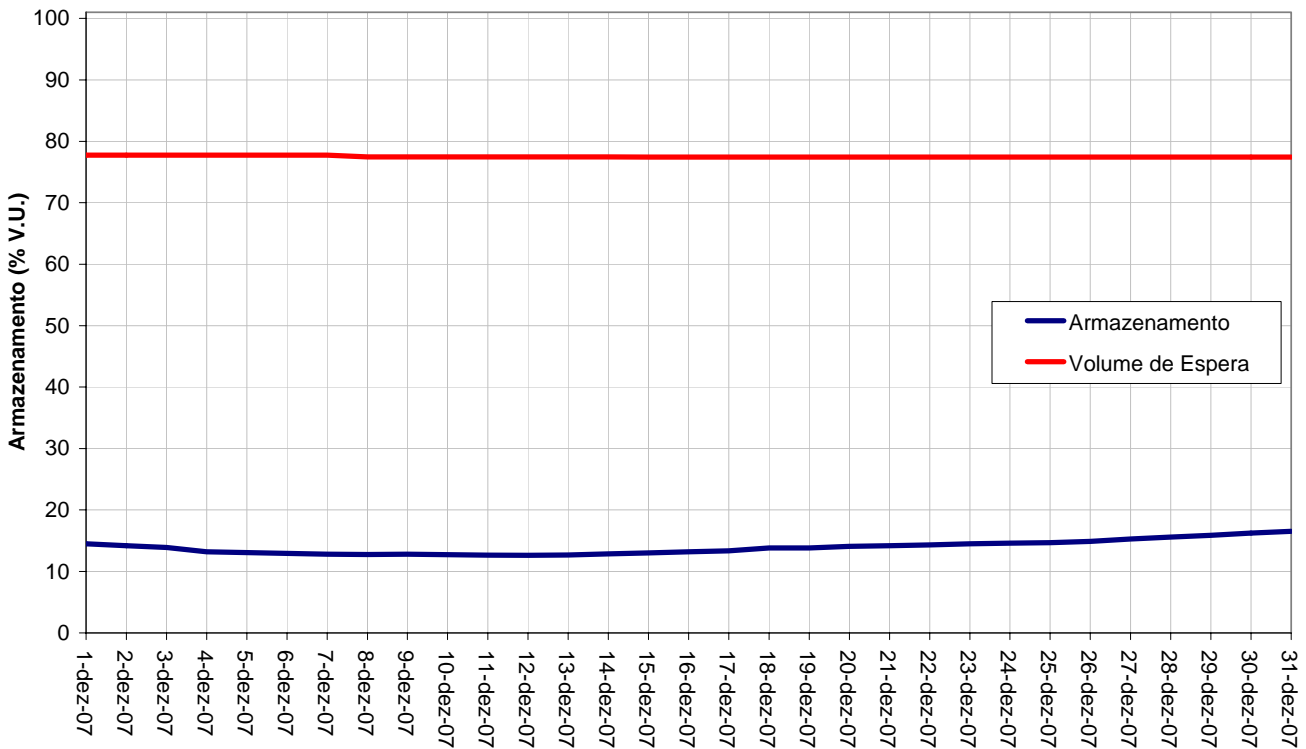


Período: dezembro de 2007

### SOBRADINHO - VAZÕES

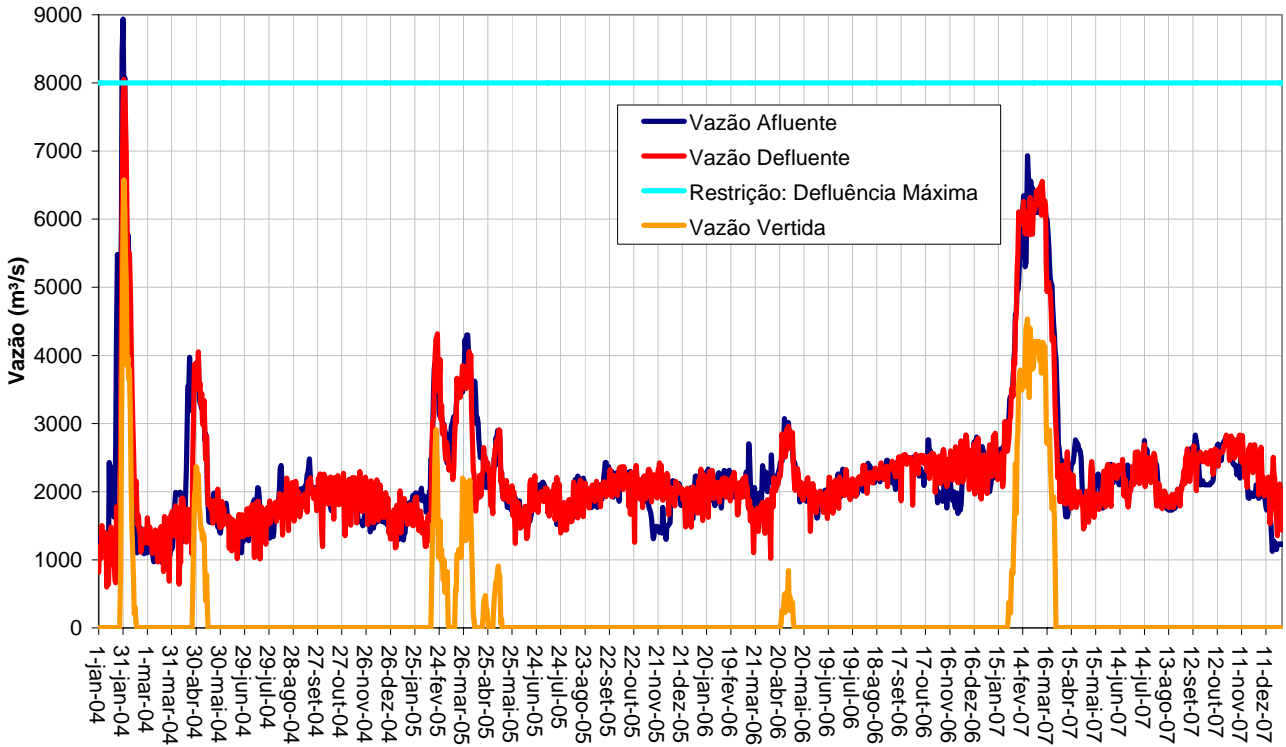


### SOBRADINHO - VOLUME ACUMULADO

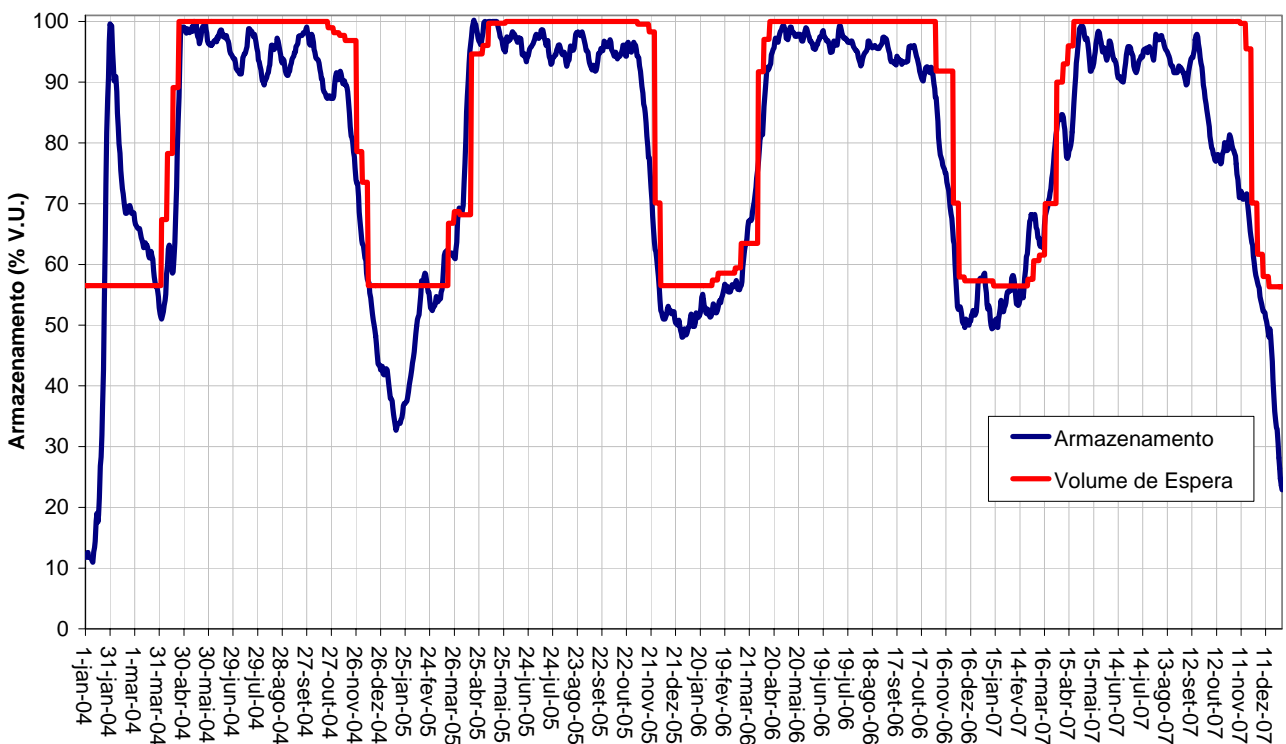


Período: janeiro de 2004 até novembro de 2007

### ITAPARICA - VAZÕES

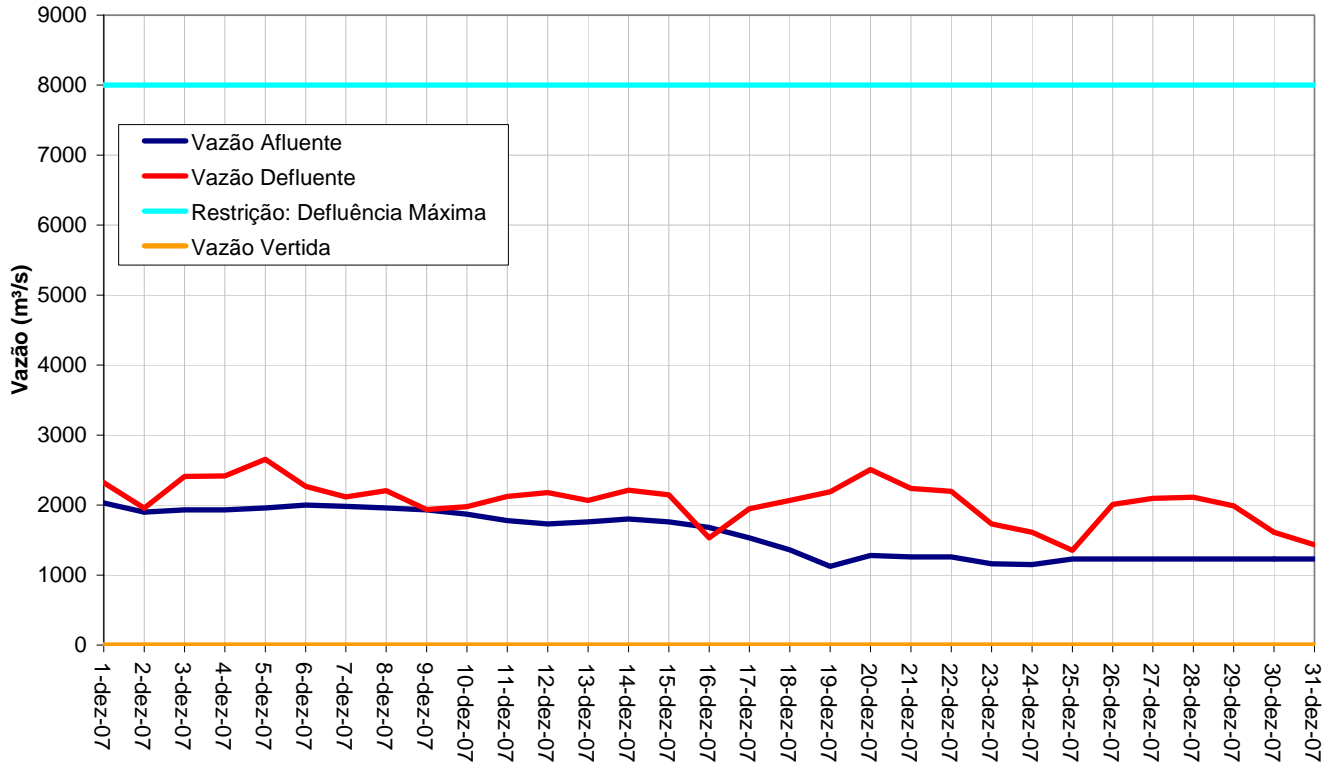


### ITAPARICA - VOLUME ACUMULADO

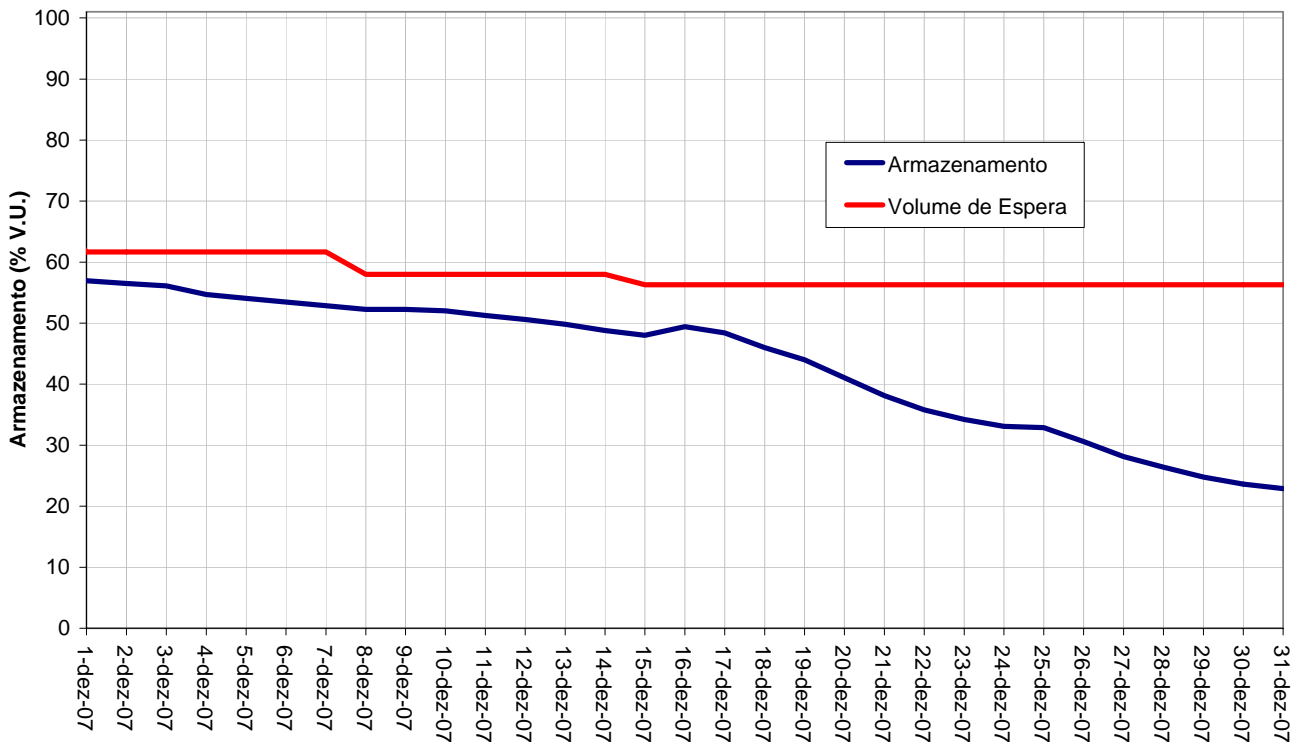


Período: dezembro de 2007

### ITAPARICA - VAZÕES

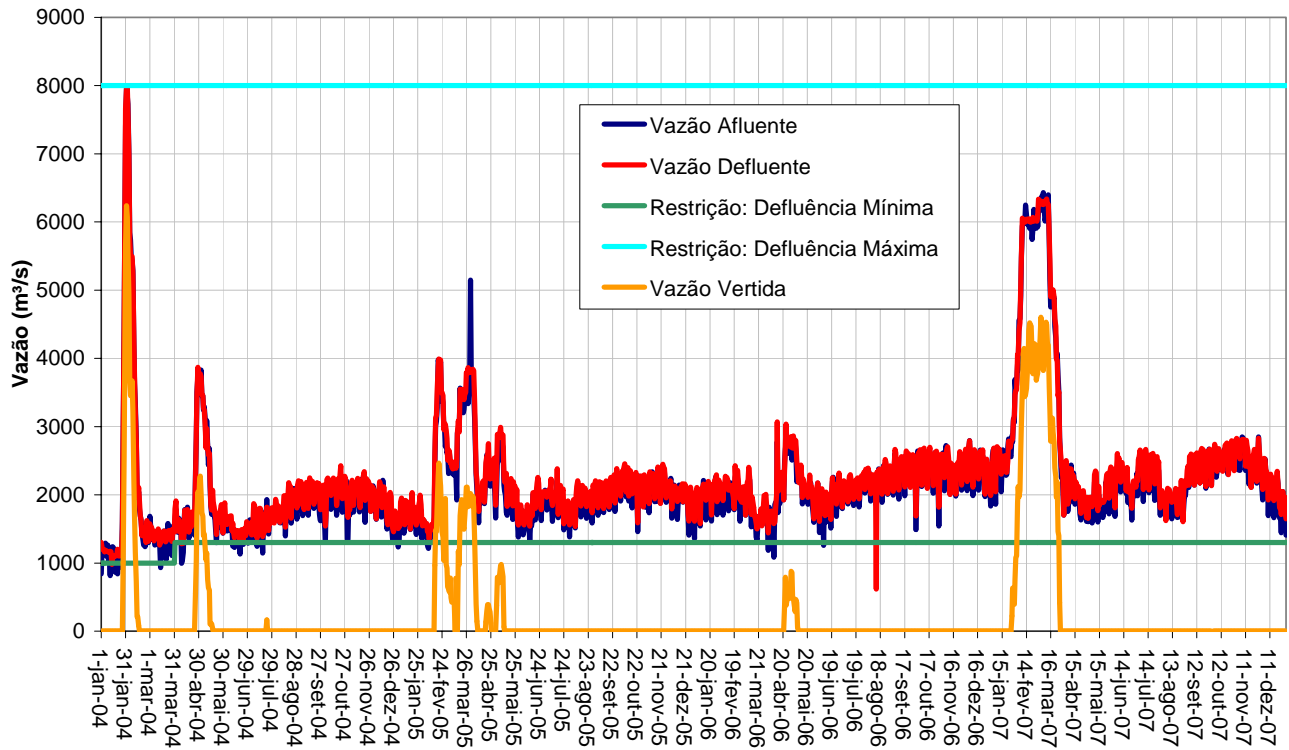


### ITAPARICA - VOLUME ACUMULADO



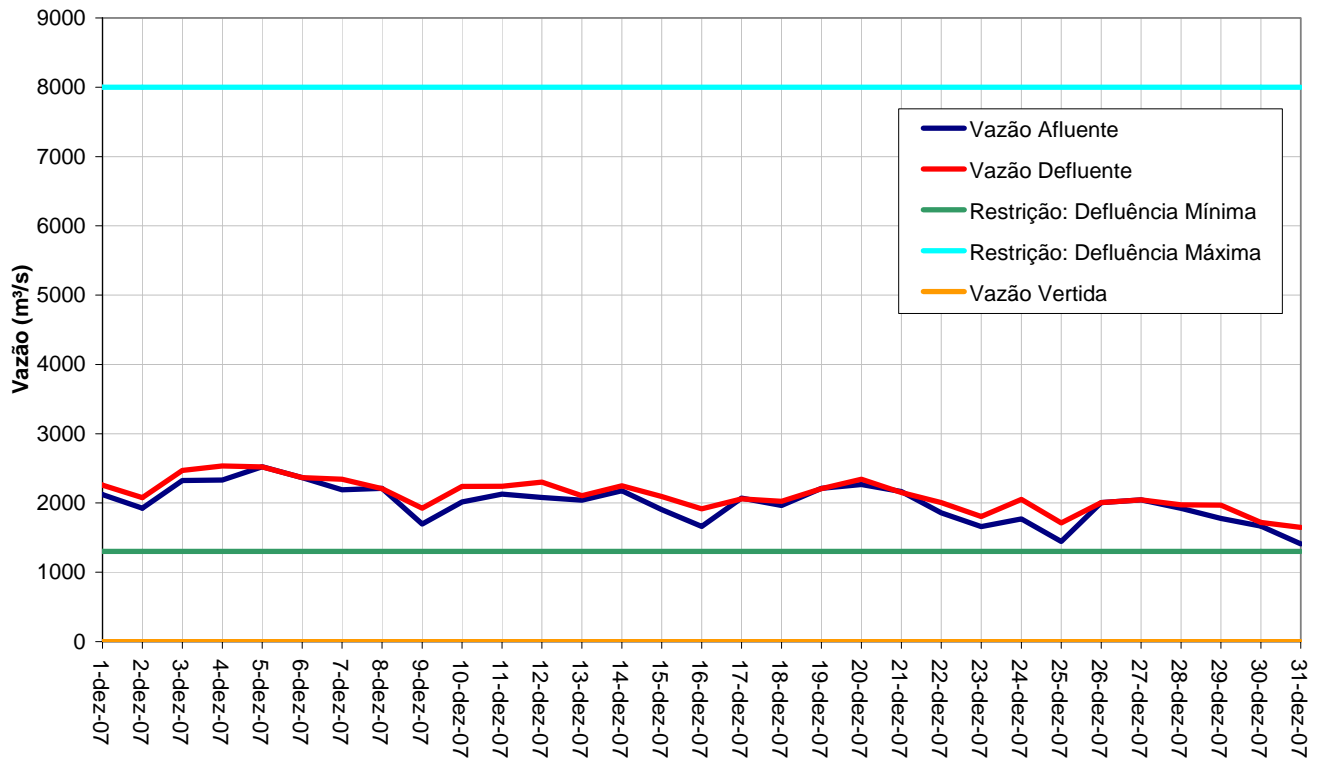
Período: janeiro de 2004 até dezembro de 2007

### XINGÓ - VAZÕES



Período: dezembro de 2007

### XINGÓ - VAZÕES



**Observações adicionais referentes à operação nos mês de dezembro :**

- A vazão natural média verificada no mês de dezembro para o aproveitamento de Três Marias foi de 658m<sup>3</sup>/s (59 % MLT). Para o aproveitamento de Sobradinho a vazão foi de 1603 m<sup>3</sup>/s (47 % MLT), em Itaparica 1513m<sup>3</sup>/s (45 % MLT) e em Xingó foi de 1463m<sup>3</sup>/s (44 % MLT).
- A defluência média do reservatório de Três Marias foi de 941m<sup>3</sup>/s (sendo 287m<sup>3</sup>/s vertidos), enquanto que a defluência média de Sobradinho, foi de 1565m<sup>3</sup>/s.
- O armazenamento do reservatório de Três Marias apresentou redução, passando de 50,37 % no dia 30 de novembro para 45,18 % no dia 31 de dezembro. Houve ligeiro aumento do armazenamento do reservatório de Sobradinho, que passou de 14,72 % a 16,52 %. Também houve redução do armazenamento do reservatório de Itaparica de 57,55 % para 22,88 %.
- Os níveis de armazenamento dos reservatórios da bacia do rio São Francisco indicam estado de atenção, tendo em vista, principalmente, as afluições observadas no mês de dezembro, inferiores à média histórica no período.