

BOLETIM EXTRAORDINÁRIO DE
MONITORAMENTO DOS
RESERVATÓRIOS DO RIO SÃO
FRANCISCO

v.2, n.1, jan. 2007

República Federativa do Brasil

Luiz Inácio Lula da Silva

Presidente

Ministério do Meio Ambiente – MMA

Marina Silva

Ministra

Agência Nacional de Águas - ANA

Diretoria Colegiada

José Machado – Diretor-Presidente

Benedito Braga

Oscar Cordeiro Netto

Bruno Pagnoccheschi

Dalvino Troccoli Franca

Superintendência de Usos Múltiplos

Joaquim Guedes Corrêa Gondim Filho



AGÊNCIA NACIONAL DE ÁGUAS

Superintendência de Usos Múltiplos

**BOLETIM EXTRAORDINÁRIO DE
MONITORAMENTO DOS RESERVATÓRIOS
DO RIO SÃO FRANCISCO
01/12/2006 a 15/01/2007**



Conselho editorial

Presidente: Benedito Braga

Membros:

João Gilberto Lotufo Conejo

Joaquim Guedes Corrêa Gondim Filho

Paulo Lopes Varella Neto

Reginaldo Pereira Miguel

Colaboradores: Rafael Lucio Esteves

Preparador de originais: Márcio Tavares Nóbrega

Revisor de Texto: Alessandra Daibert Couri

Projeto gráfico: SUM

Os conceitos emitidos nesta publicação são de inteira responsabilidade dos autores.

Exemplares desta publicação podem ser solicitados para:

Agência Nacional de Águas – ANA

Centro de Documentação

Setor Policial Sul– Área 5, Quadra 3, Bloco L

Brasília – DF

70610-200

Fone: (61) 2109-5396

Fax: (61) 2109-5265

Endereço eletrônico: <http://www.ana.gov.br>

Correio eletrônico: cedoc@ana.gov.br

©Agência Nacional de Águas 2006

Todos os direitos reservados.

É permitida a reprodução de dados e de informações contidas nesta publicação, desde que citada a fonte.

Catálogo na fonte – CEDOC – Biblioteca

A265b Agência Nacional de Águas (Brasil)

Boletim de Monitoramento dos Reservatórios do Rio São Francisco / Agência Nacional de Águas, Superintendência de Usos Múltiplos.

Brasília : ANA, 2006.

Mensal.

1. Administração Pública. 2. Agência Reguladora. 3. Relatório.

4. Agência Nacional de Águas (Brasil).

CDU 556.18 (81)

(047.32)

SUMÁRIO

- Bacia hidrográfica do rio São Francisco 6
- Observações adicionais referentes à operação nos mês de janeiro 15

Bacia Hidrográfica do Rio São Francisco



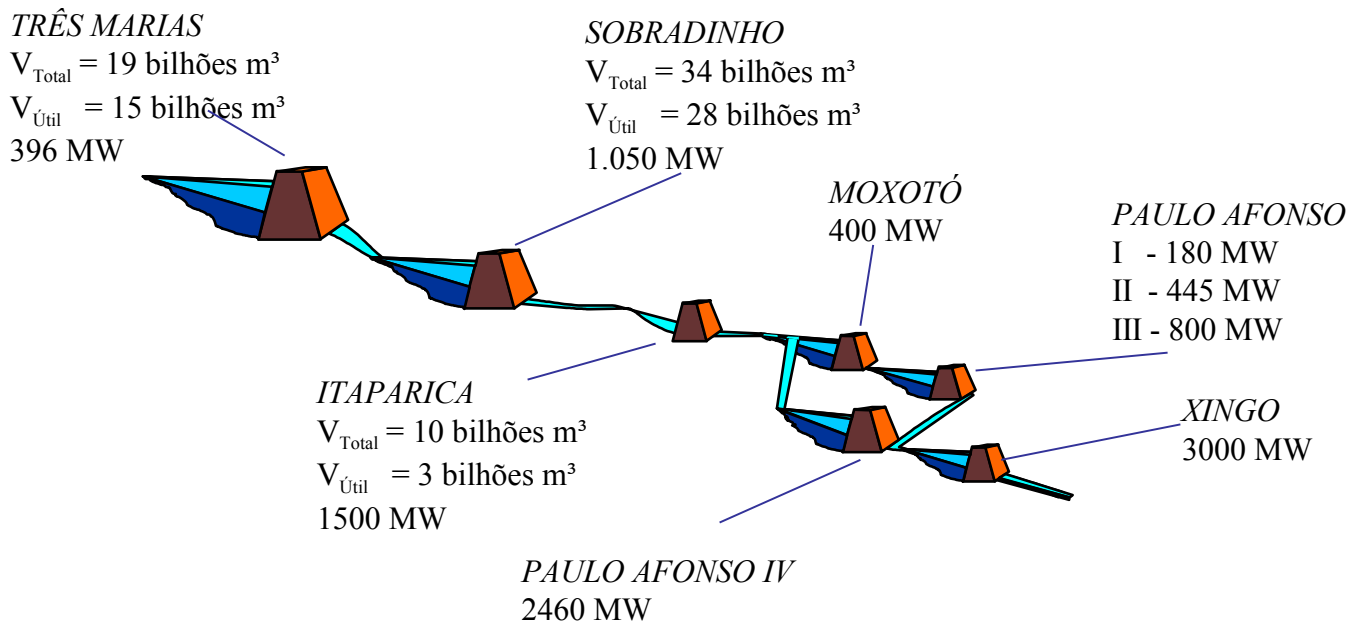
A bacia hidrográfica do rio São Francisco inserida no território nacional, suas principais Usinas Hidrelétricas (UHE's) e postos fluviométricos.

O monitoramento dos reservatórios, como instrumento de gestão dos recursos hídricos, tem a função de realizar o acompanhamento dos seus níveis de água e das vazões afluentes e defluentes aos mesmos, servindo de suporte para a tomada de decisões sobre a sua operação, de forma a permitir o uso múltiplo dos recursos hídricos.

A ANA tem a atribuição de definir e fiscalizar as condições de operação de reservatórios por agentes públicos e privados, visando a garantir o uso múltiplo dos recursos hídricos, conforme estabelecido nos planos de recursos hídricos das respectivas bacias hidrográficas e, no caso de reservatórios de aproveitamentos hidrelétricos, tais definições serão efetuadas em articulação com o Operador Nacional do Sistema Elétrico – ONS (Lei nº 9.984/2000, art. 4º, inciso XII e § 3º).

Abaixo é mostrado esquema com os principais reservatórios da bacia do rio São Francisco, suas características e um balanço geral da operação no mês:

PRINCIPAIS RESERVATÓRIOS DA BACIA:



PRINCIPAIS DADOS DOS RESERVATÓRIOS:

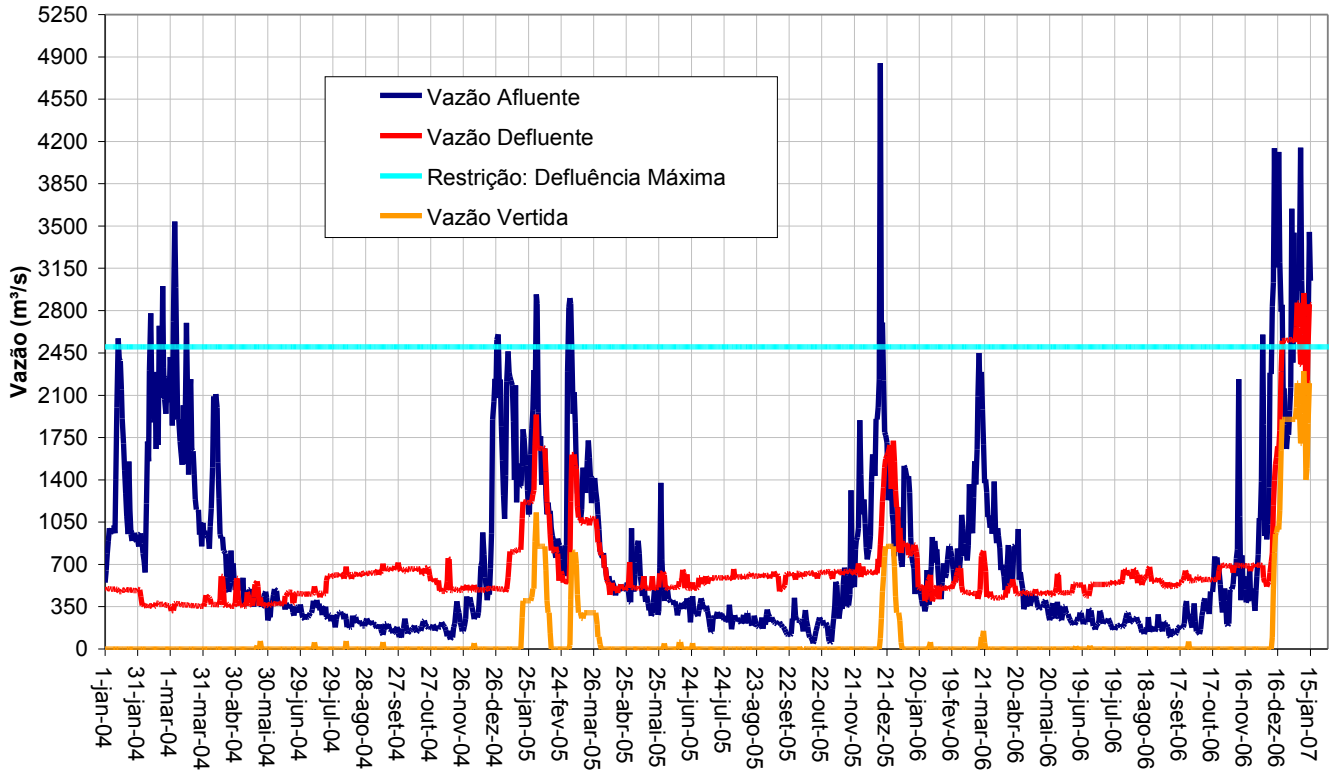
Reservatório	Mínimo Operacional		Máximo Operacional		Volume Útil (hm^3)	Restrições de descarga (m^3/s)	
	Cota (m)	Vol (hm^3)	Cota (m)	Vol (hm^3)		mínima	máxima
Três Marias	549,2	4.250	572,5	19.528	15.278	500	2.500
Sobradinho	380,5	5.447	392,5	34.116	28.669	1.300	8.000
Itaparica	299,0	7.243	304,0	10.782	3.539	-	-
Moxotó	251,5	1.226	251,5	1.226	-	-	-
Paulo Afonso 1/3	230,3	26	230,3	26	-	-	-
Paulo Afonso 4	251,5	121	251,5	121	-	-	-
Xingó	138,0	3.800	138,0	3.800	-	1.300	8.000

SITUAÇÃO DOS RESERVATÓRIOS:

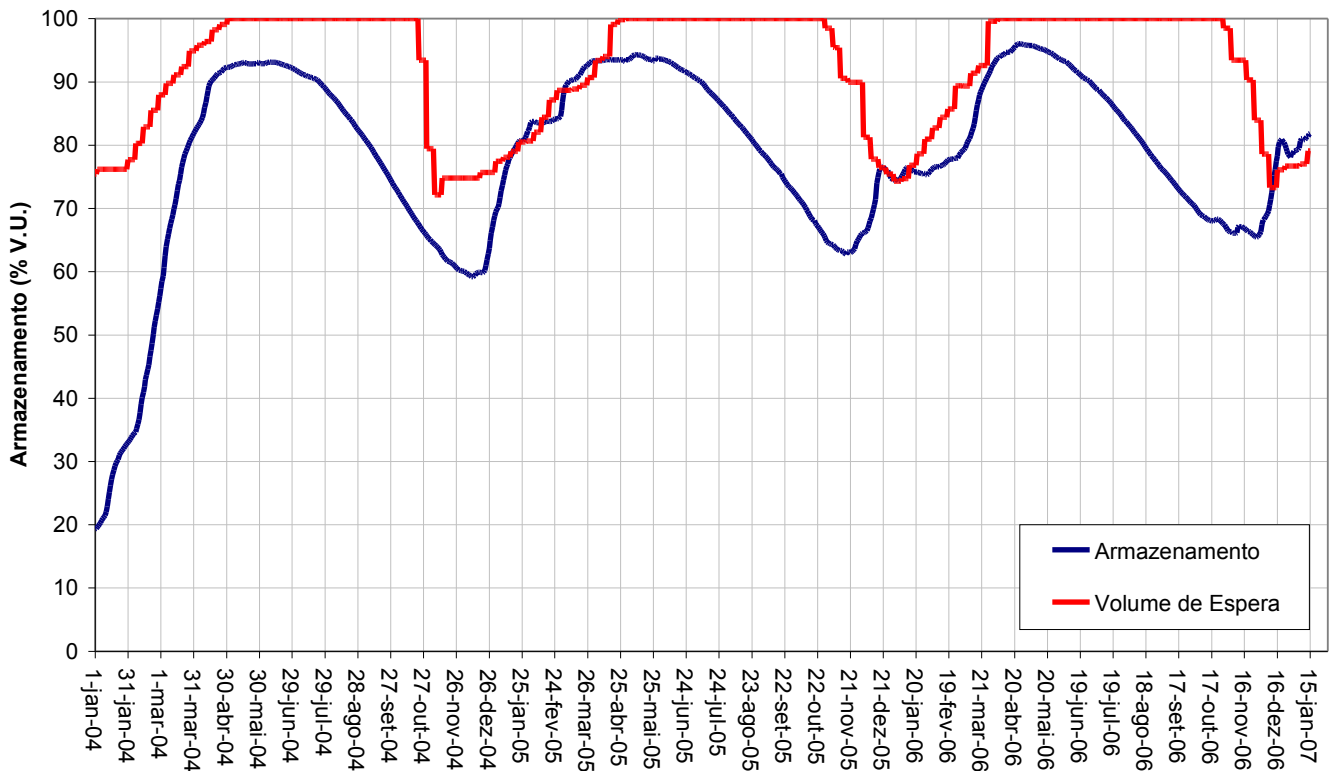
Reservatório	Situação em 1/01/2007				Situação em 15/01/2007			
	Cota (m)	Vol. Acum. (hm^3)	Vol. Útil Acum. (hm^3)	% Vol. Útil	Cota (m)	Vol. Acum. (hm^3)	Vol. Útil Acum. (hm^3)	% Vol. Útil
Três Marias	569,12	16.332	12.082	79,08	569,61	16.752	12.502	81,83
Sobradinho	388,85	21.375	15.928	55,56	389,87	24.506	19.059	66,48
Itaparica	302,09	9.306	2.063	58,3	301,74	9.042	1.799	50,82
Moxotó	251,59	1.226	-	-	251,56	1.226	-	-
Paulo Afonso 1/3	230,22	26	-	-	230,01	26	-	-
Paulo Afonso 4	251,34	121	-	-	251,31	121	-	-
Xingó	137,57	3.800	-	-	137,28	3.800	-	-

Período: janeiro de 2004 até janeiro de 2007

TRÊS MARIAS - VAZÕES

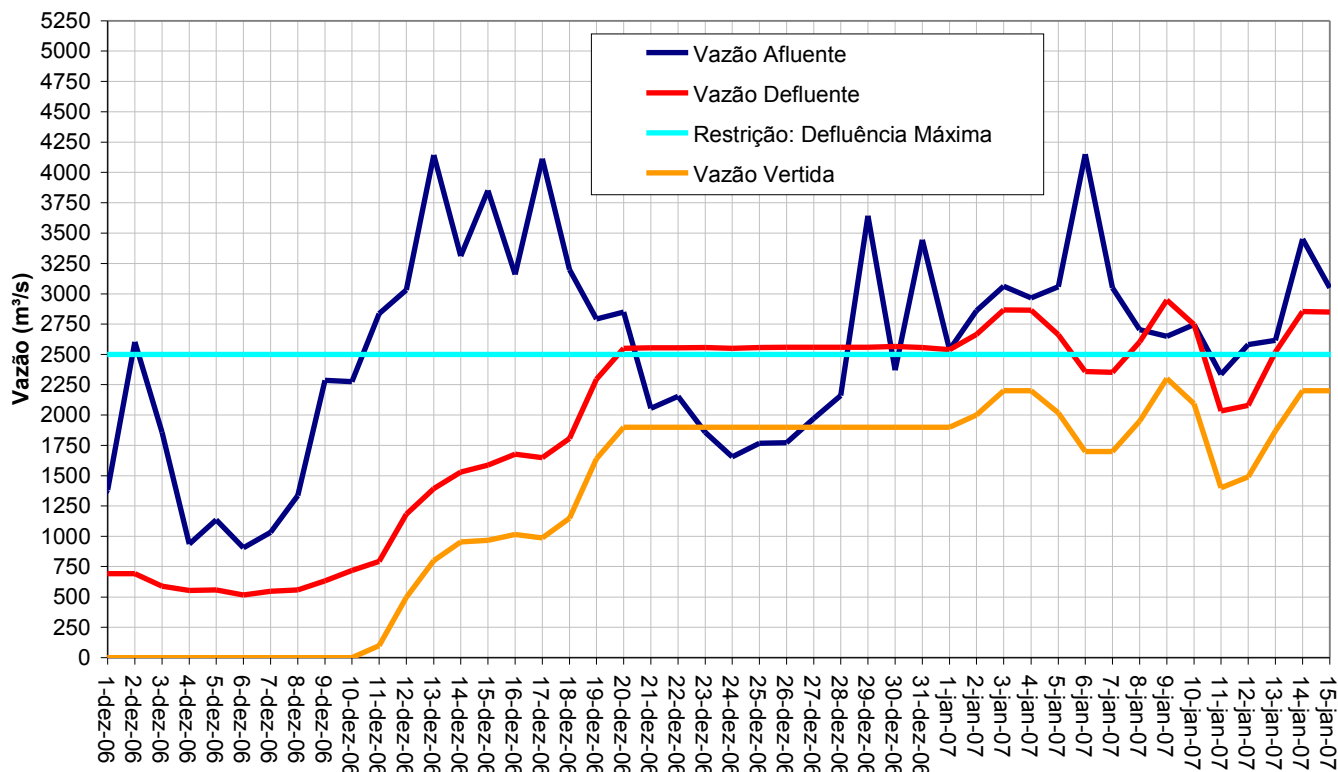


TRÊS MARIAS - VOLUME ACUMULADO

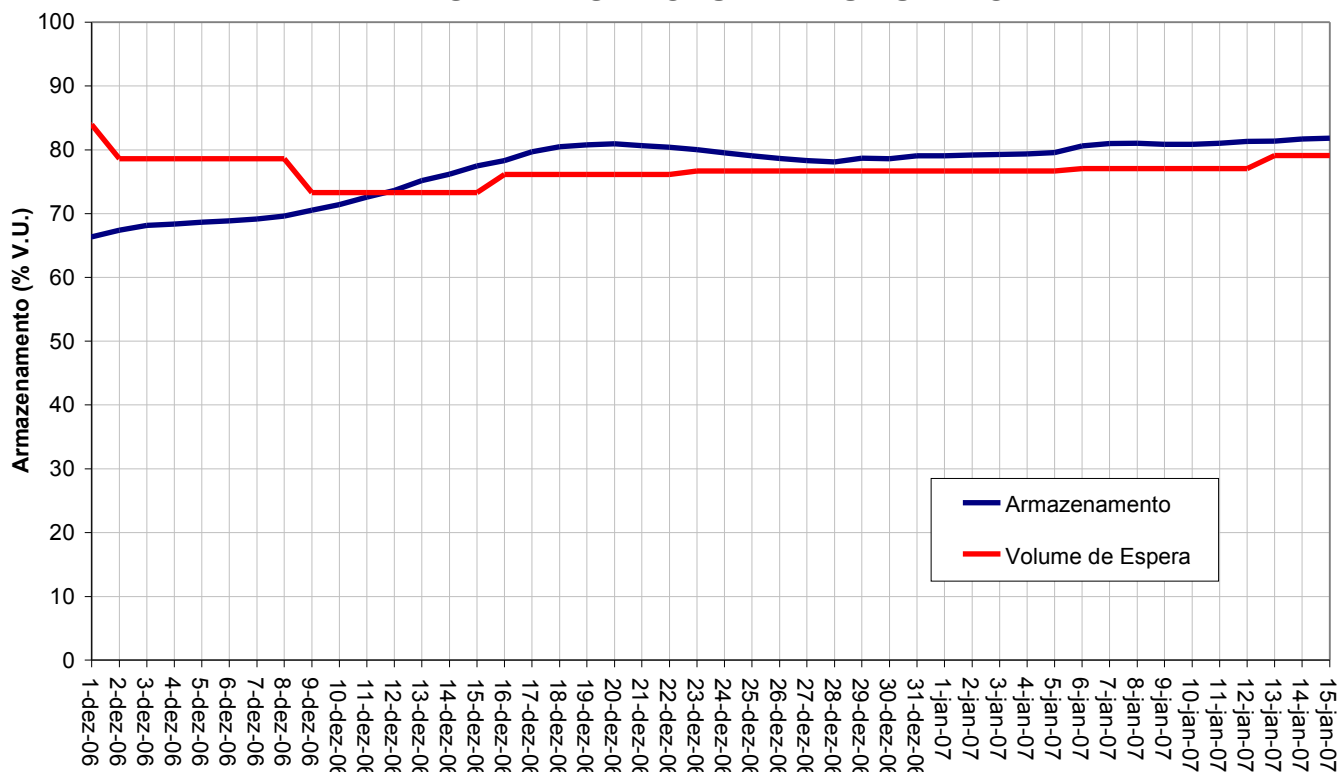


Período: dezembro de 2006 e janeiro de 2007

TRÊS MARIAS - VAZÕES

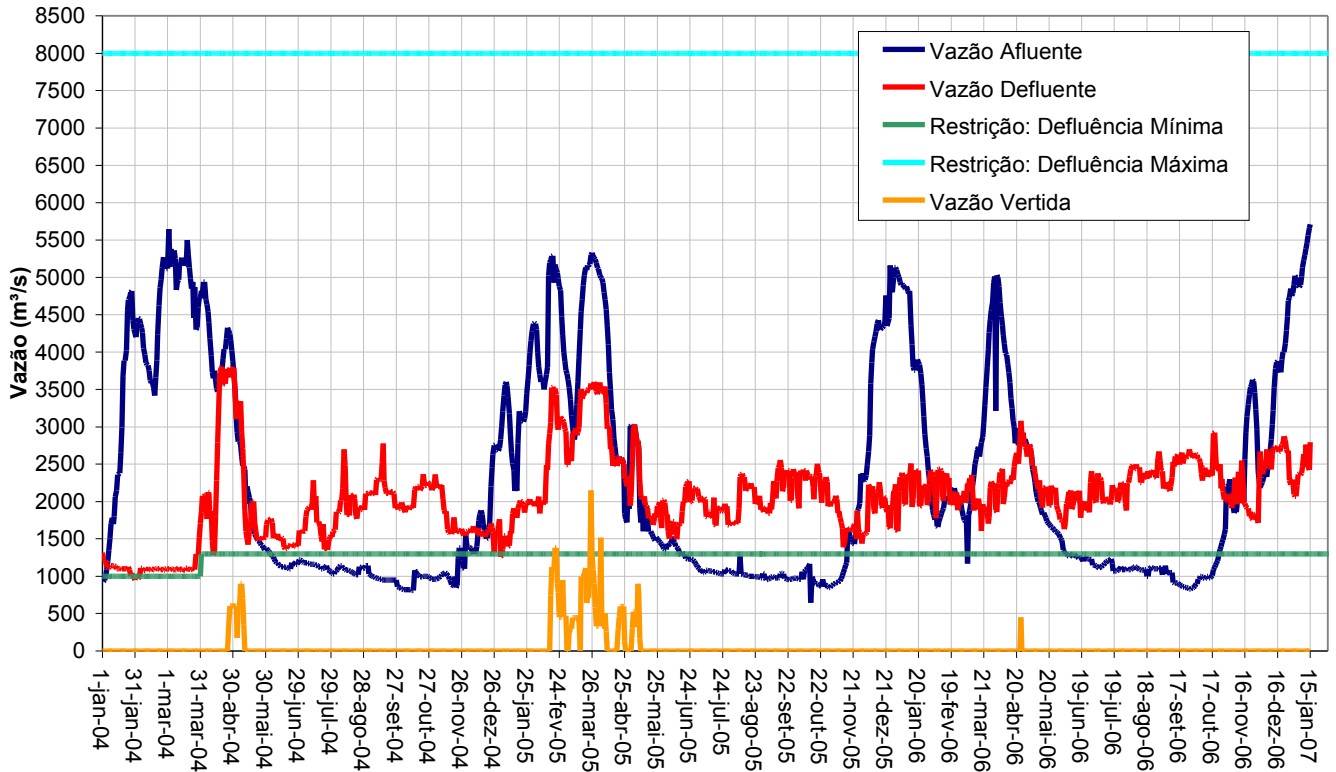


TRÊS MARIAS - VOLUME ACUMULADO

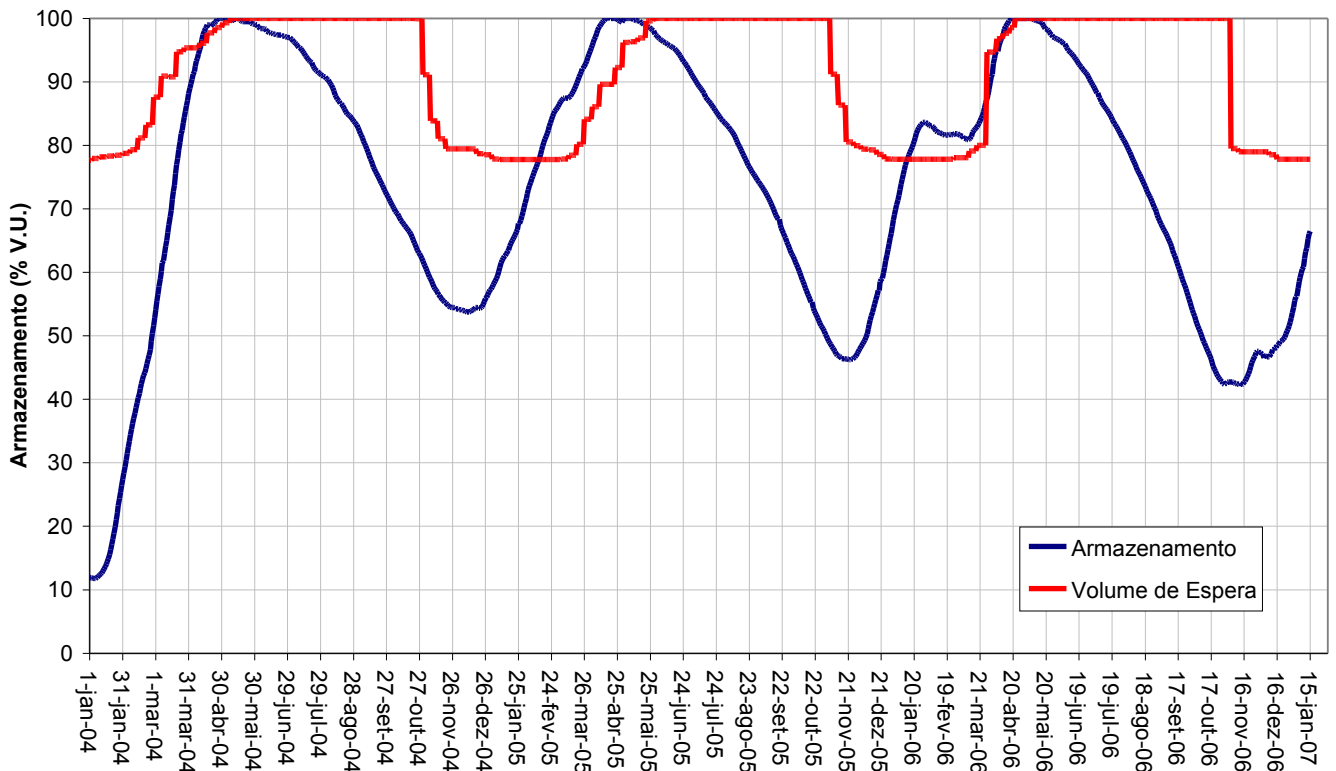


Período: janeiro de 2004 até janeiro de 2007

SOBRADINHO - VAZÕES

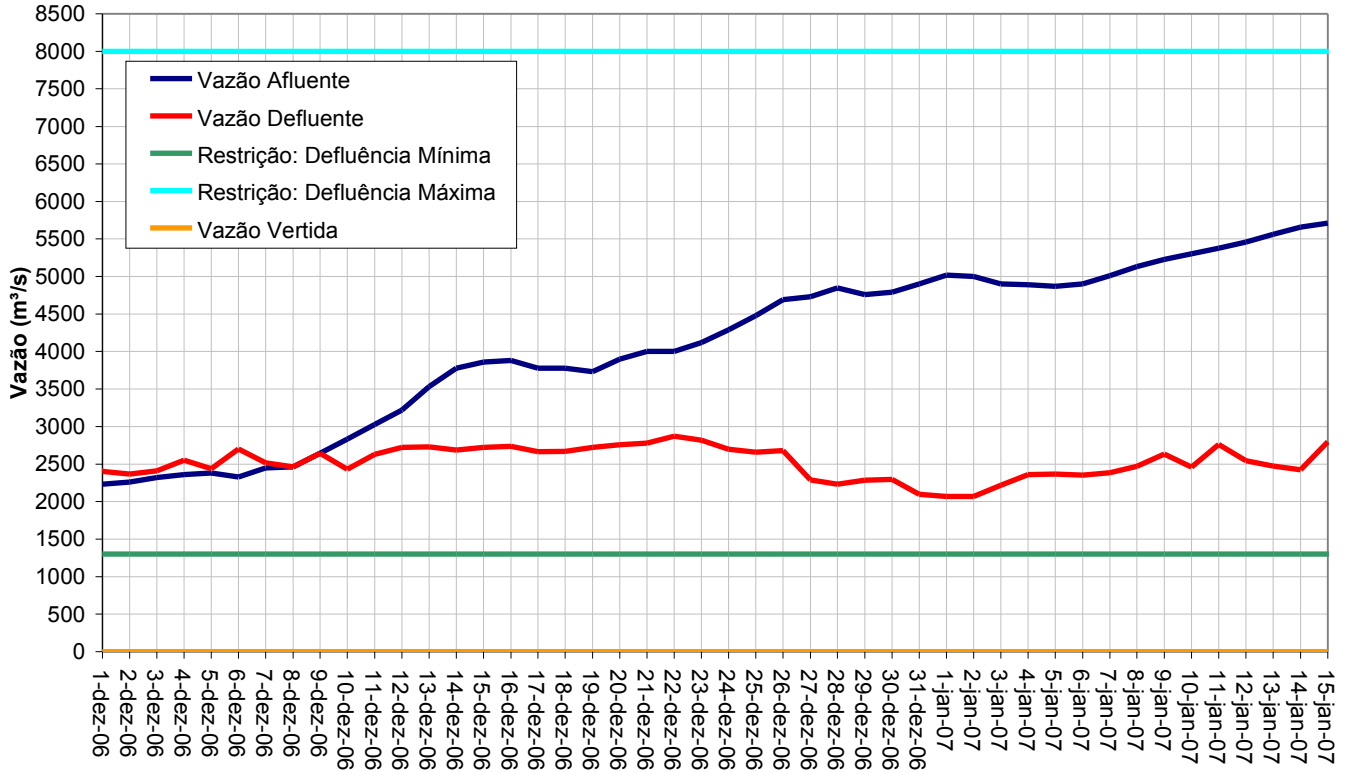


SOBRADINHO - VOLUME ARMazenADO

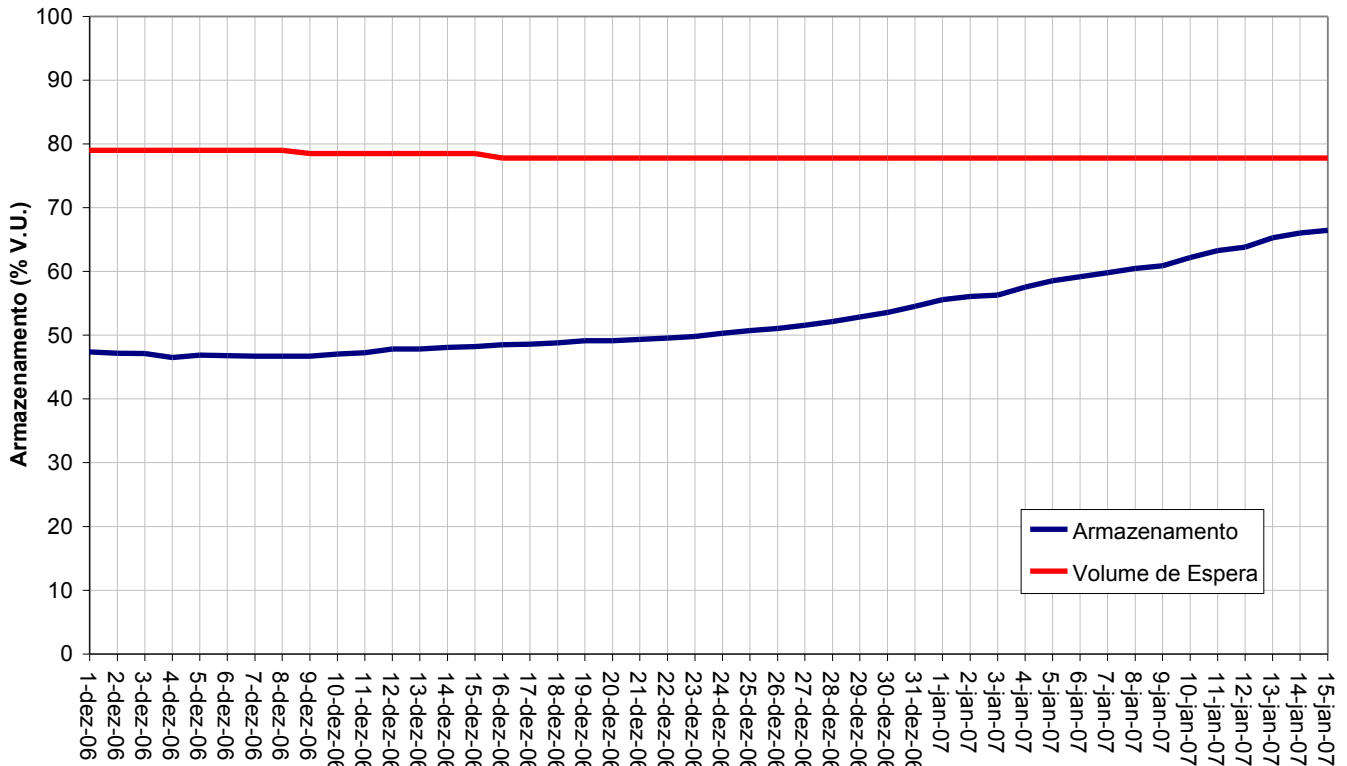


Período: dezembro de 2006 e janeiro de 2007

SOBRADINHO - VAZÕES

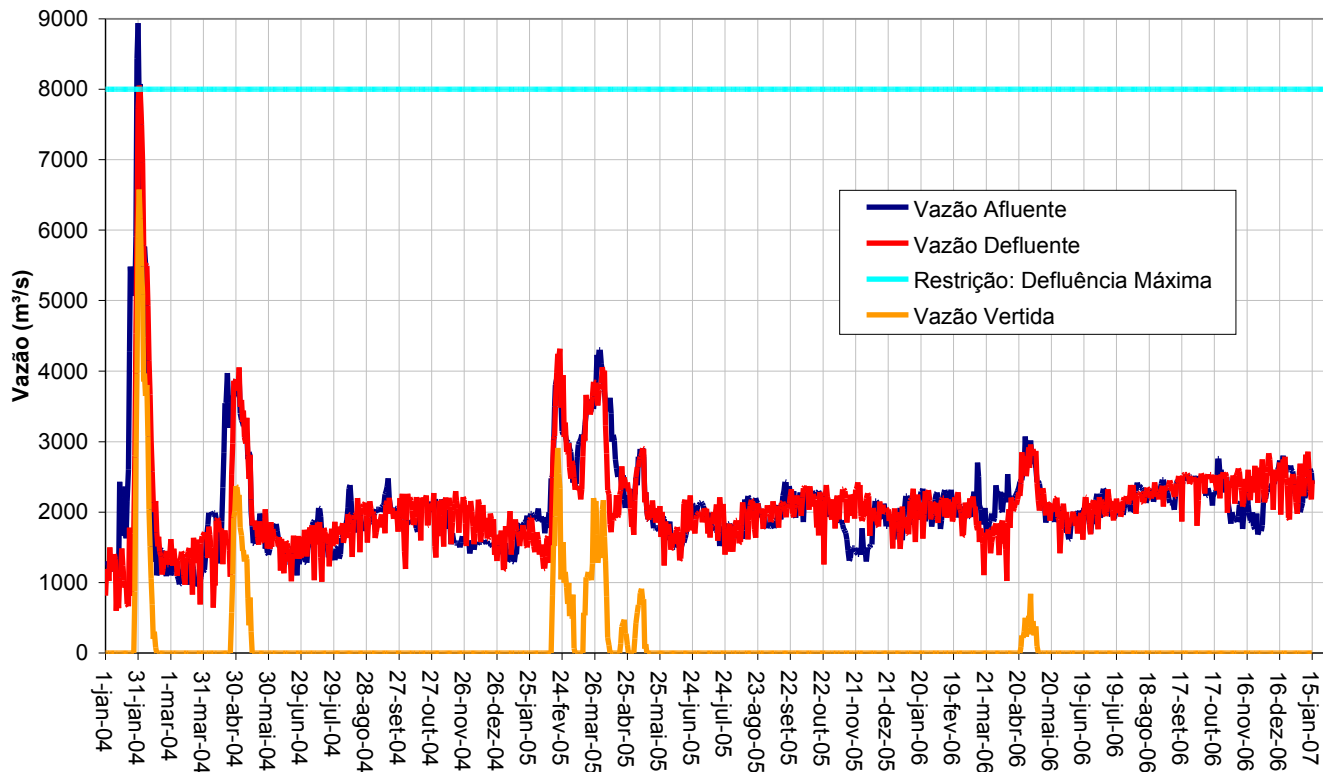


SOBRADINHO - VOLUME ACUMULADO

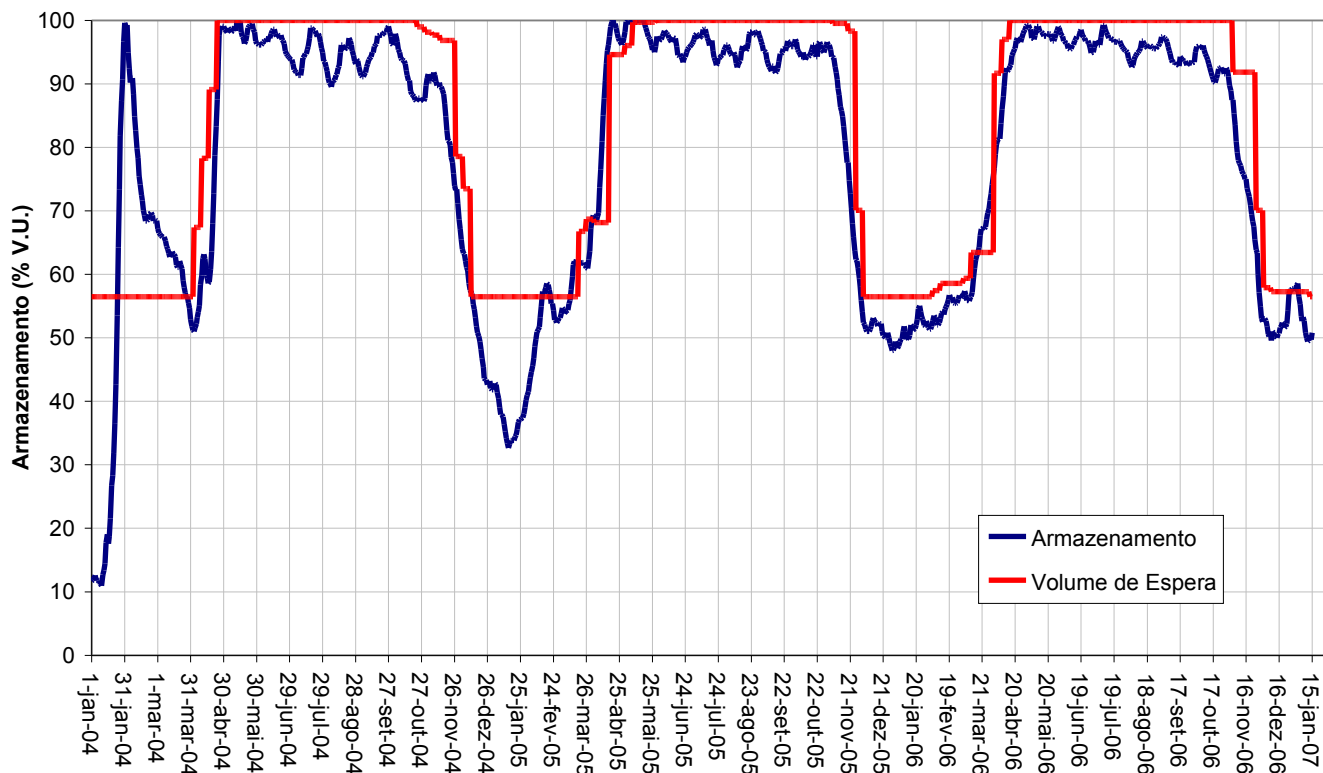


Período: janeiro de 2004 até janeiro de 2007

ITAPARICA - VAZÕES

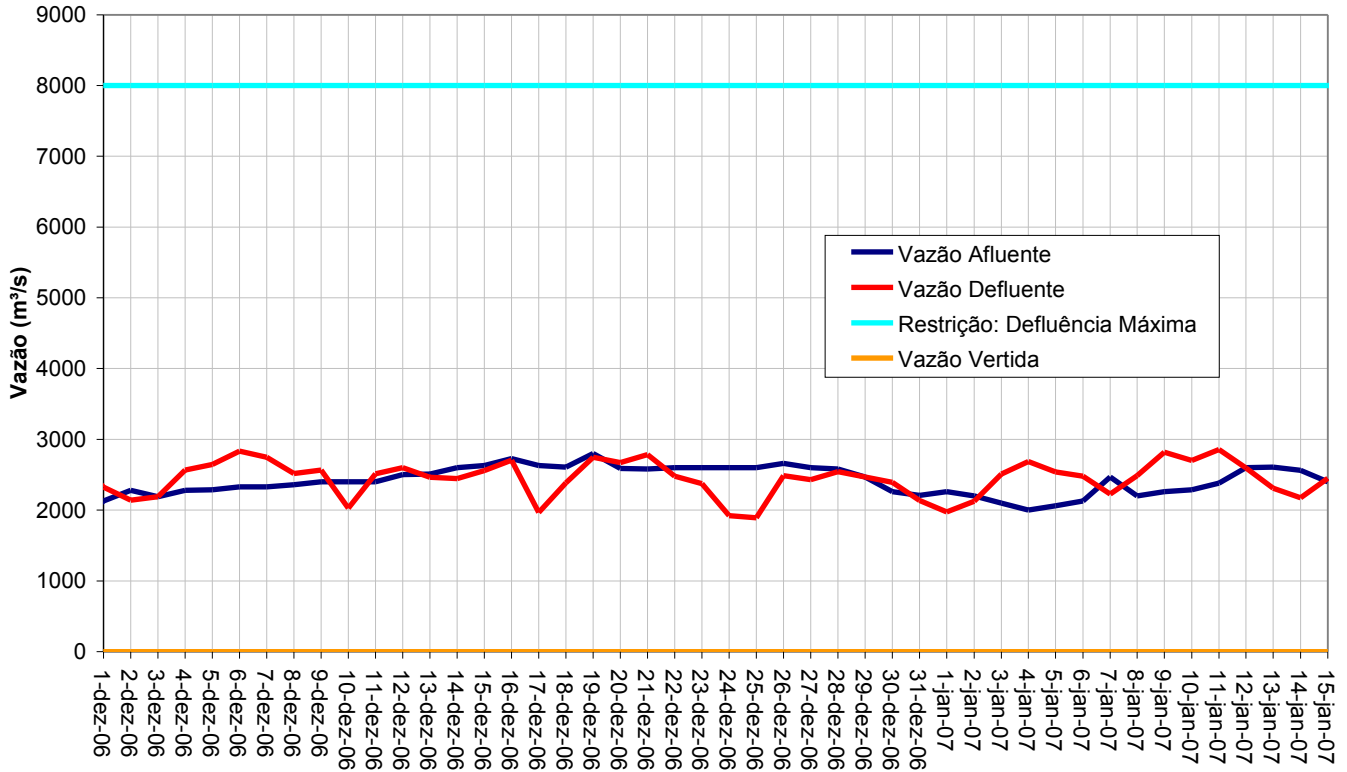


ITAPARICA - VOLUME ACUMULADO

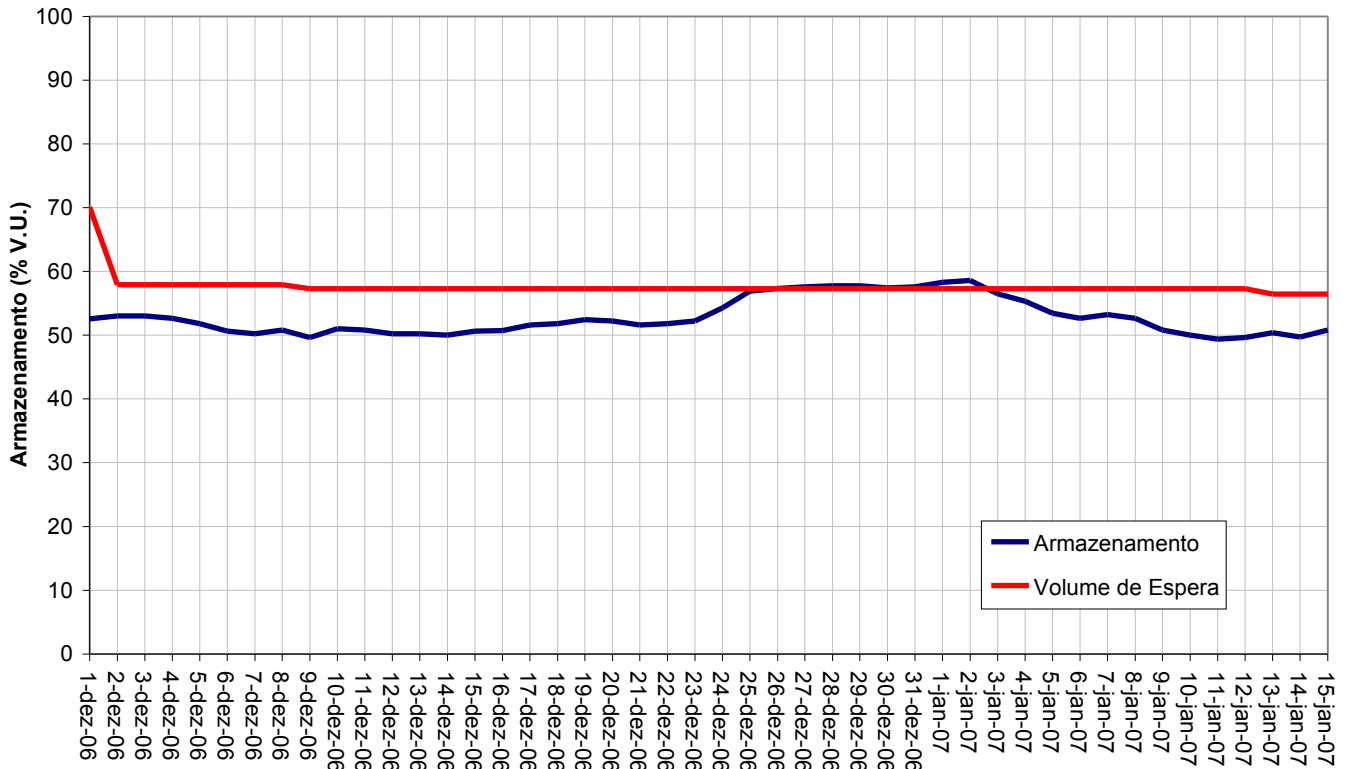


Período: dezembro de 2006 e janeiro de 2007

ITAPARICA - VAZÕES

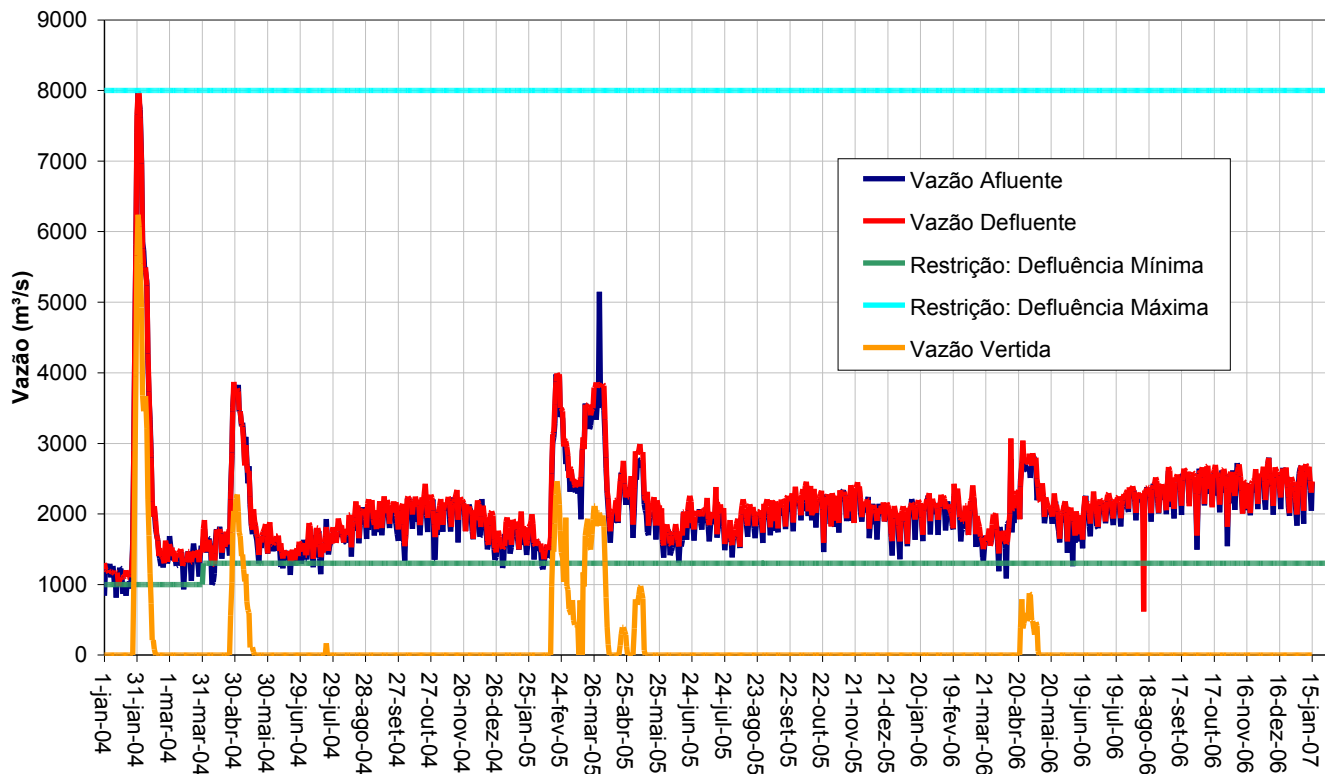


ITAPARICA - VOLUME ACUMULADO



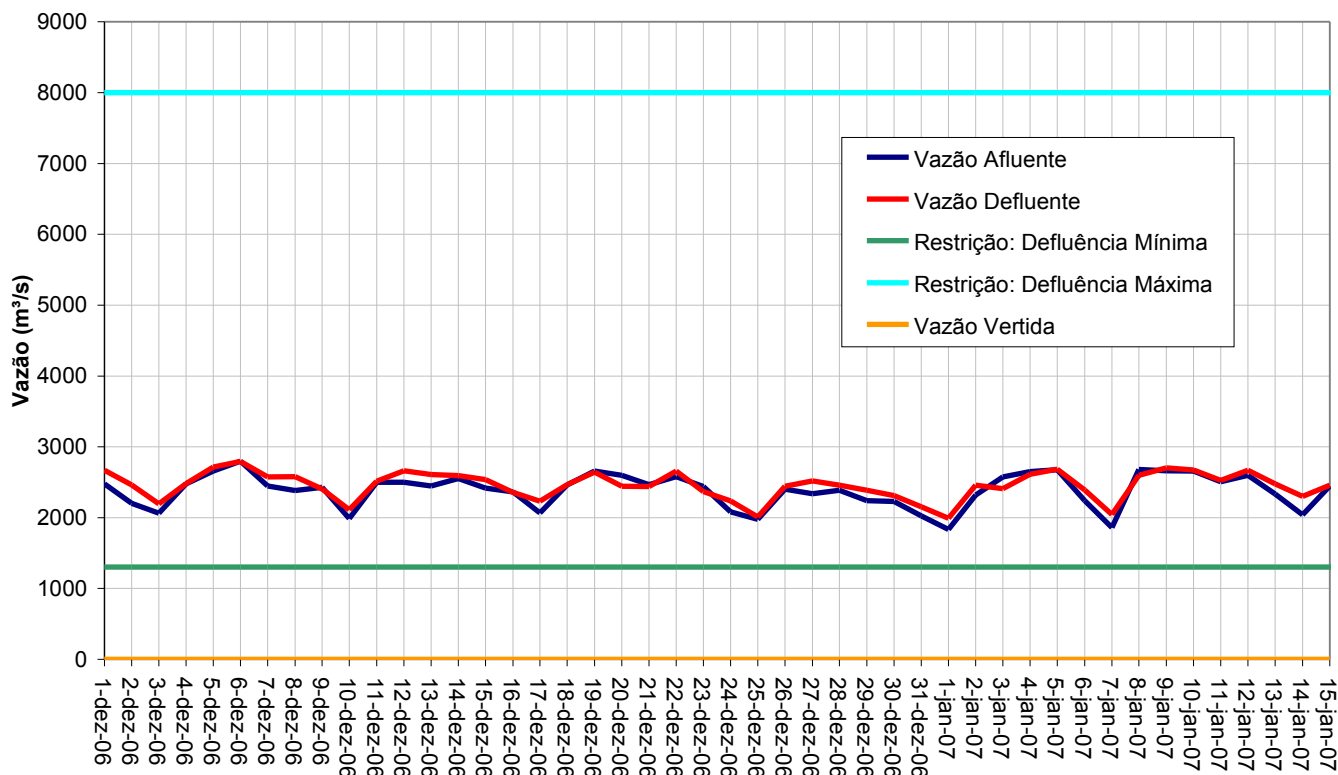
Período: janeiro de 2004 até janeiro de 2007

XINGÓ - VAZÕES



Período: dezembro de 2006 e janeiro de 2007

XINGÓ - VAZÕES



Observações adicionais referentes à operação nos mês de janeiro:

- A vazão natural média verificada até o dia 15 do mês para o aproveitamento de Três Marias foi de 2927 m³/s (200 % MLT). Para o aproveitamento de Sobradinho a vazão foi de 5839 m³/s (123 % MLT), em Itaparica foi 5780 m³/s (121 % MLT) e em Xingó 5753 m³/s (120 % MLT).
- A defluência média do reservatório de Três Marias de 1º até 15 de janeiro foi de 2596m³/s (sendo 1948 m³/s vertidos), enquanto que, em Sobradinho, foi de 2426 m³/s.
- Houve um aumento do armazenamento dos reservatórios de Três Marias, que passou de 79,1 % no dia 1º de janeiro para 81,8 % no dia 15 de janeiro, e de Sobradinho, que passou de 55,6 % a 66,5 %. O reservatório de Itaparica apresentou redução de armazenamento, variando de 58,3 % a 50,8 %.