



AGÊNCIA NACIONAL DE ÁGUAS

**SUPERINTENDÊNCIA DE USOS MÚLTIPLOS
BOLETIM DE OPERAÇÃO HIDRÁULICA**

MONITORAMENTO DOS RESERVATÓRIOS DO RIO SÃO FRANCISCO



BOLETIM SF-02 ANO 2006

**Dados de referência:
janeiro de 2005**

Bacia Hidrográfica do Rio São Francisco



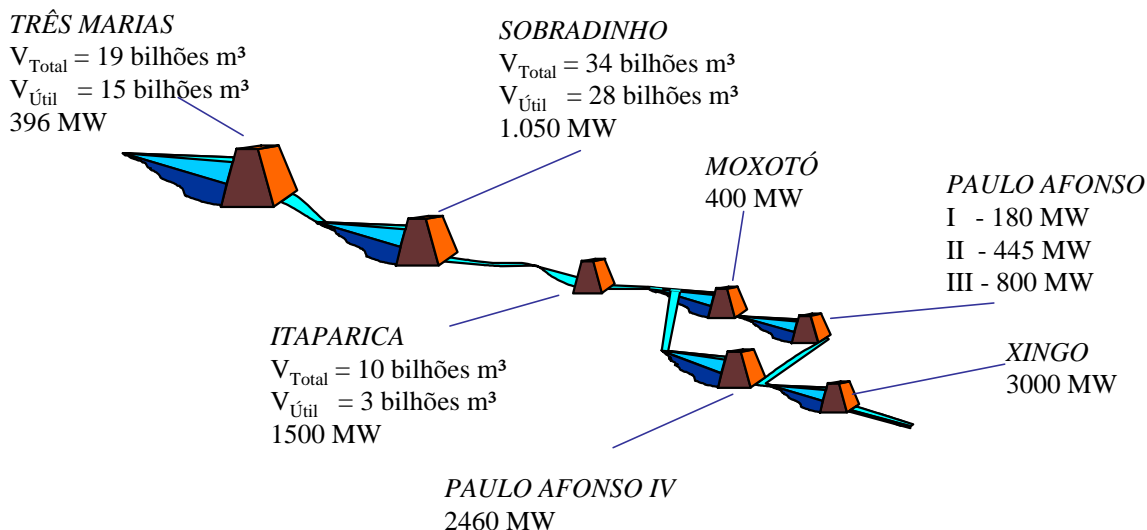
A bacia hidrográfica do rio São Francisco inserida no território nacional, suas principais Usinas Hidrelétricas (UHE's) e postos fluviométricos.

O monitoramento dos reservatórios, como instrumento de gestão dos recursos hídricos, tem a função de realizar o acompanhamento dos seus níveis de água e das vazões afluentes e defluentes aos mesmos, servindo de suporte para a tomada de decisões sobre a sua operação, de forma a permitir o uso múltiplo dos recursos hídricos.

A ANA tem a atribuição de definir e fiscalizar as condições de operação de reservatórios por agentes públicos e privados, visando a garantir o uso múltiplo dos recursos hídricos, conforme estabelecido nos planos de recursos hídricos das respectivas bacias hidrográficas e, no caso de reservatórios de aproveitamentos hidrelétricos, tais definições serão efetuadas em articulação com o Operador Nacional do Sistema Elétrico – ONS (Lei nº 9.984/2000, art. 4º, inciso XII e § 3º).

Abaixo é mostrado esquema com os principais reservatórios da bacia do rio São Francisco, suas características e um balanço geral da operação no mês:

PRINCIPAIS RESERVATÓRIOS DA BACIA:



PRINCIPAIS DADOS DOS RESERVATÓRIOS:

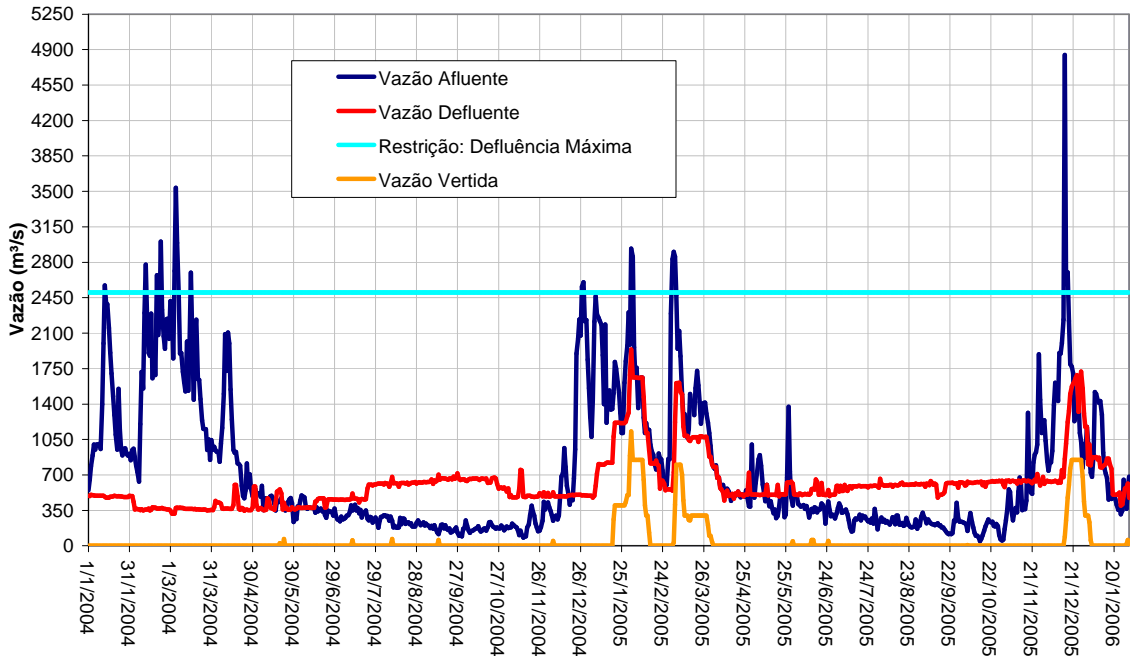
Reservatório	Mínimo Operacional		Máximo Operacional		Volume Útil (hm^3)	Restrições de descarga (m^3/s)	
	Cota (m)	Vol (hm^3)	Cota (m)	Vol (hm^3)		mínima	máxima
Três Marias	549,2	4.250	572,5	19.528	15.278	500	2.500
Sobradinho	380,5	5.447	392,5	34.116	28.669	1.300	8.000
Itaparica	299,0	7.243	304,0	10.782	3.539	-	-
Moxotó	251,5	1.226	251,5	1.226	-	-	-
Paulo Afonso 1/3	230,3	26	230,3	26	-	-	-
Paulo Afonso 4	251,5	121	251,5	121	-	-	-
Xingó	138,0	3.800	138,0	3.800	-	1.300	8.000

SITUAÇÃO DOS RESERVATÓRIOS:

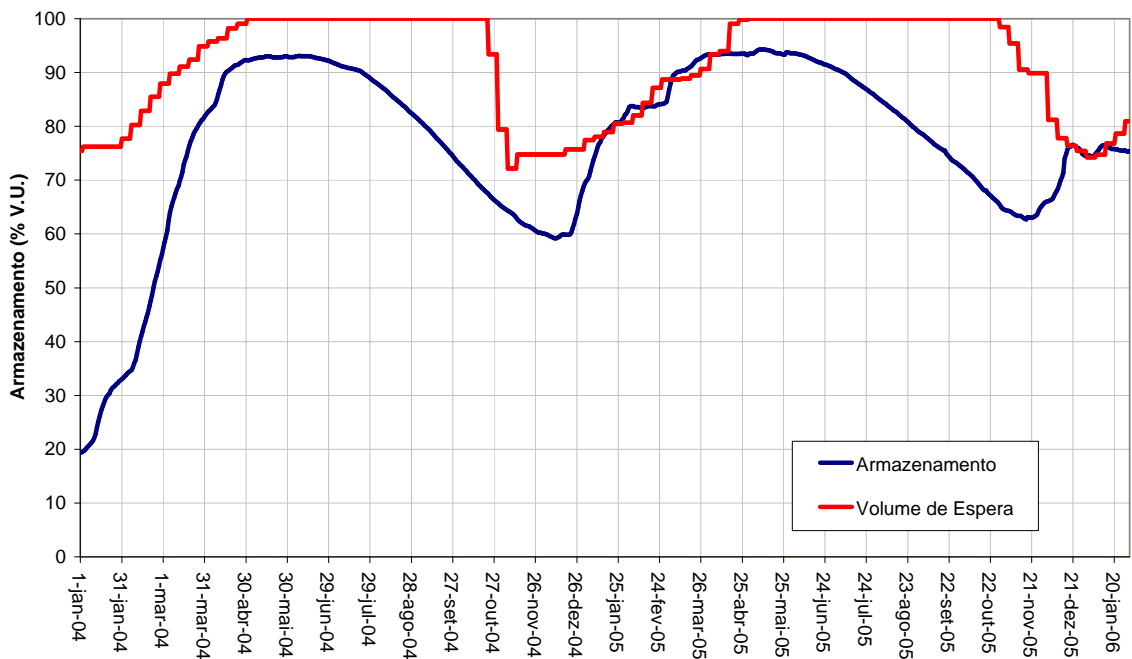
Reservatório	Situação em 31/12/2005				Situação em 31/01/2006			
	Cota (m)	Vol. Acum. (hm^3)	Vol. Útil Acum. (hm^3)	% Vol. Útil	Cota (m)	Vol. Acum. (hm^3)	Vol. Útil Acum. (hm^3)	% Vol. Útil
Três Marias	568,30	15.632	11.382	74,50	568,47	15.776	11.526	75,44
Sobradinho	389,93	24.710	19.263	67,19	391,30	29.400	23.953	83,55
Itaparica	301,61	8.960	1.717	48,52	301,76	9.071	1.828	51,66
Moxotó	251,48	1.226	-	-	251,48	1.226	-	-
Paulo Afonso 1/3	230,00	26	-	-	230,13	26	-	-
Paulo Afonso 4	251,24	121	-	-	251,22	121	-	-
Xingó	137,49	3.800	-	-	137,36	3.800	-	-

Período: janeiro de 2004 até janeiro 2006

TRÊS MARIAS - VAZÕES

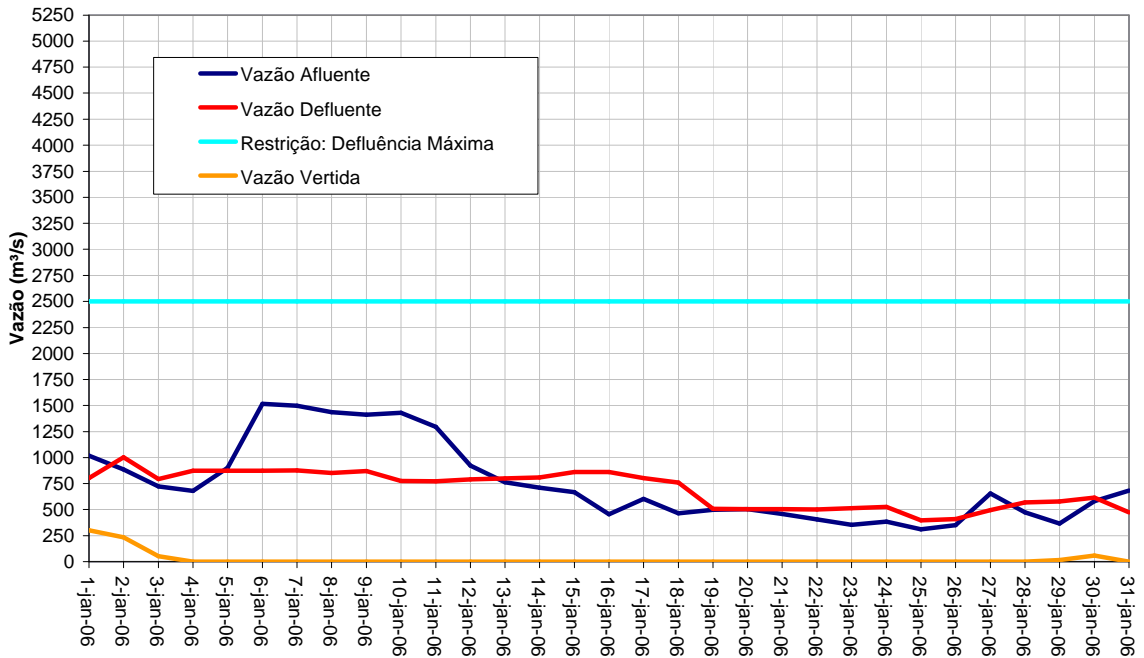


TRÊS MARIAS - VOLUME ACUMULADO

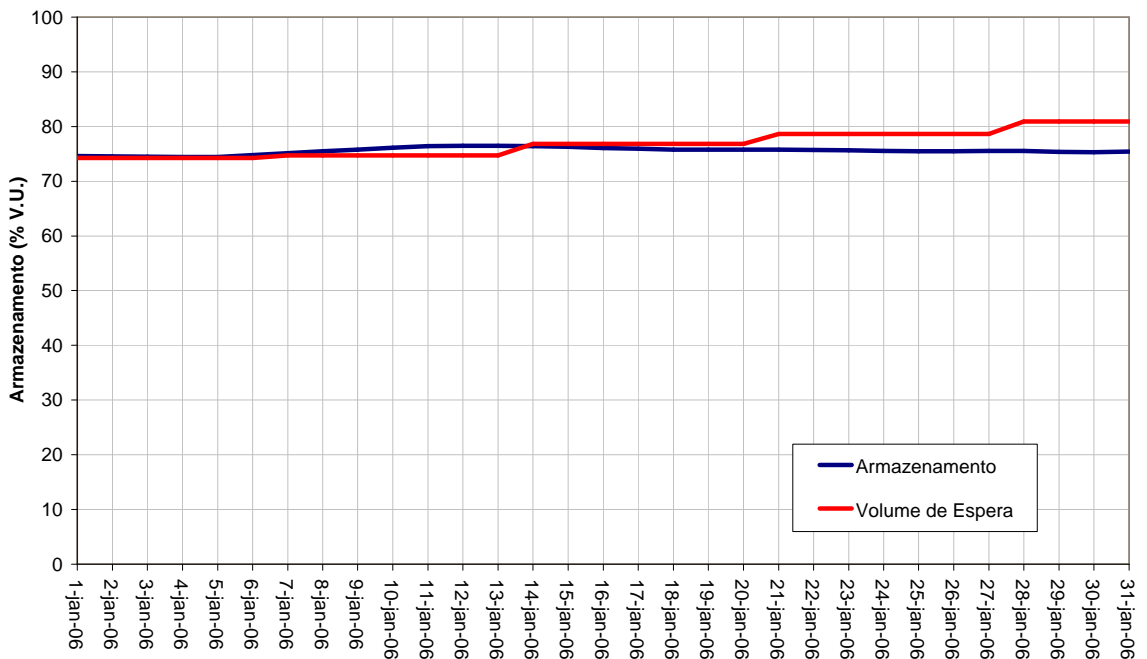


Período: janeiro de 2006

TRÊS MARIAS - VAZÕES

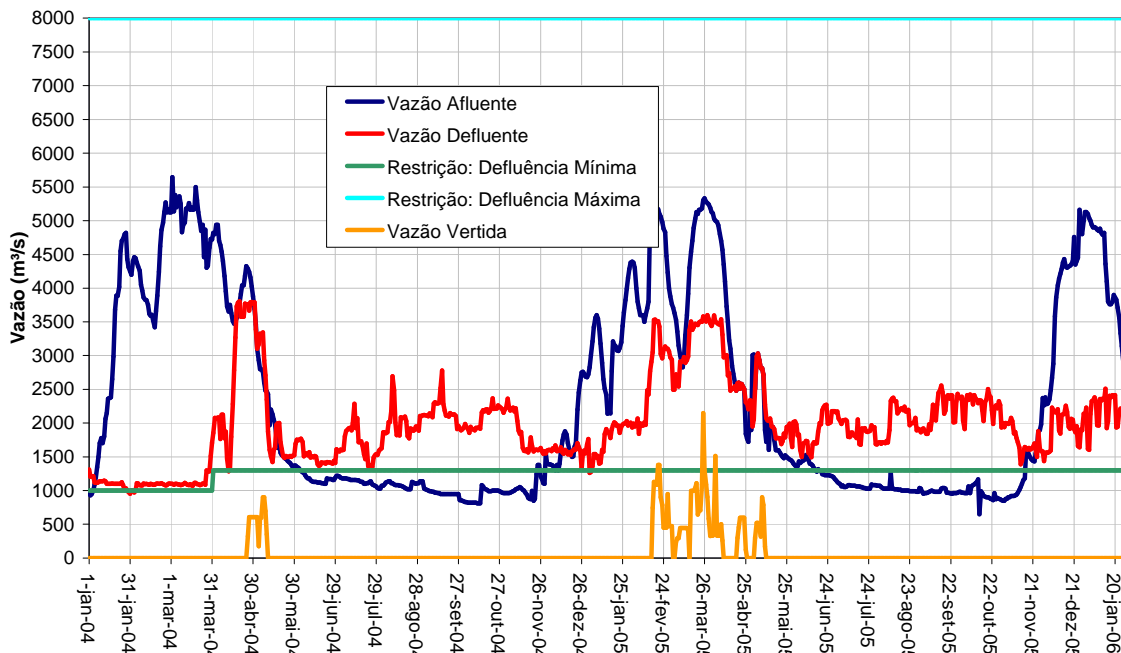


TRÊS MARIAS - VOLUME ACUMULADO

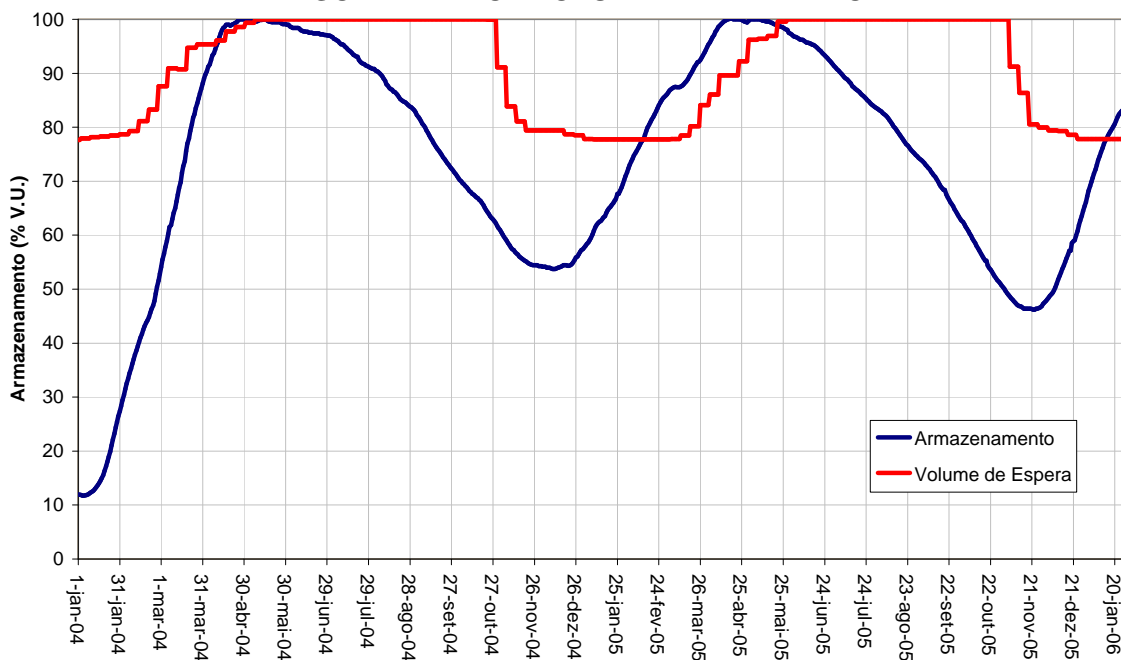


Período: janeiro de 2004 até janeiro de 2006

SOBRADINHO - VAZÕES

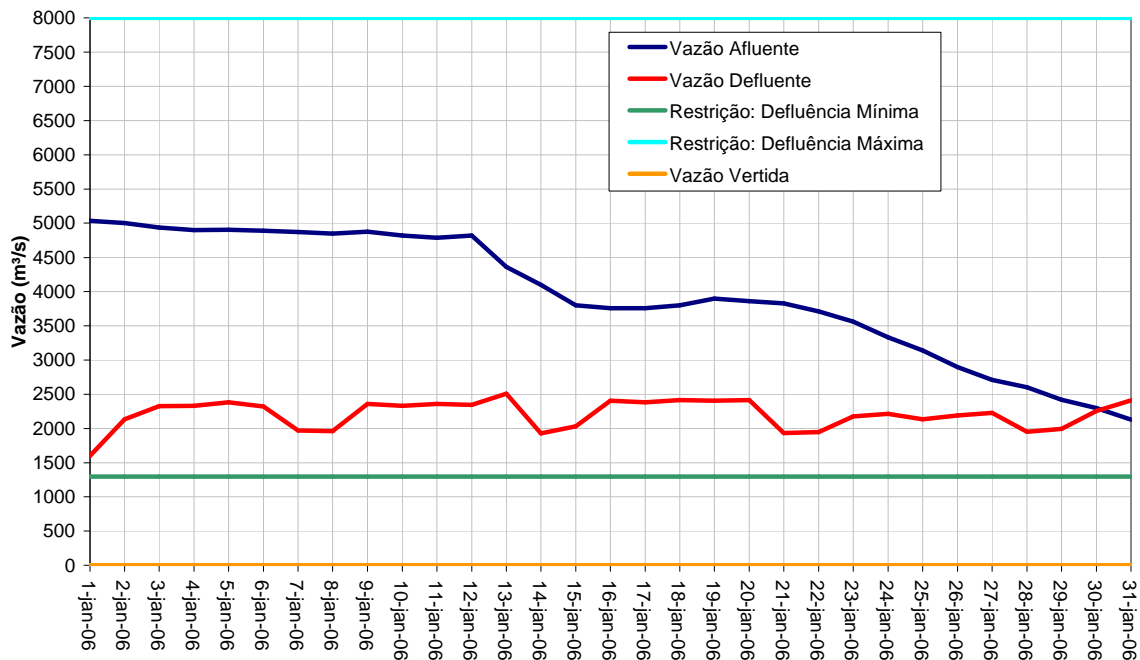


SOBRADINHO - VOLUME ARMAZENADO

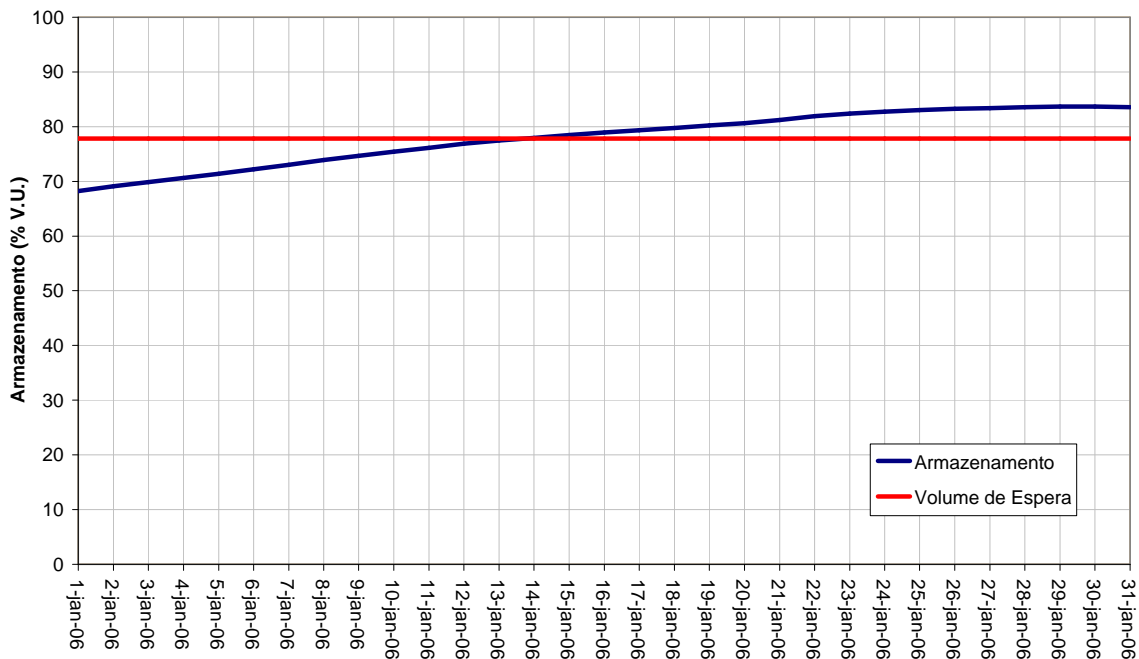


Período: janeiro de 2006

SOBRADINHO - VAZÕES

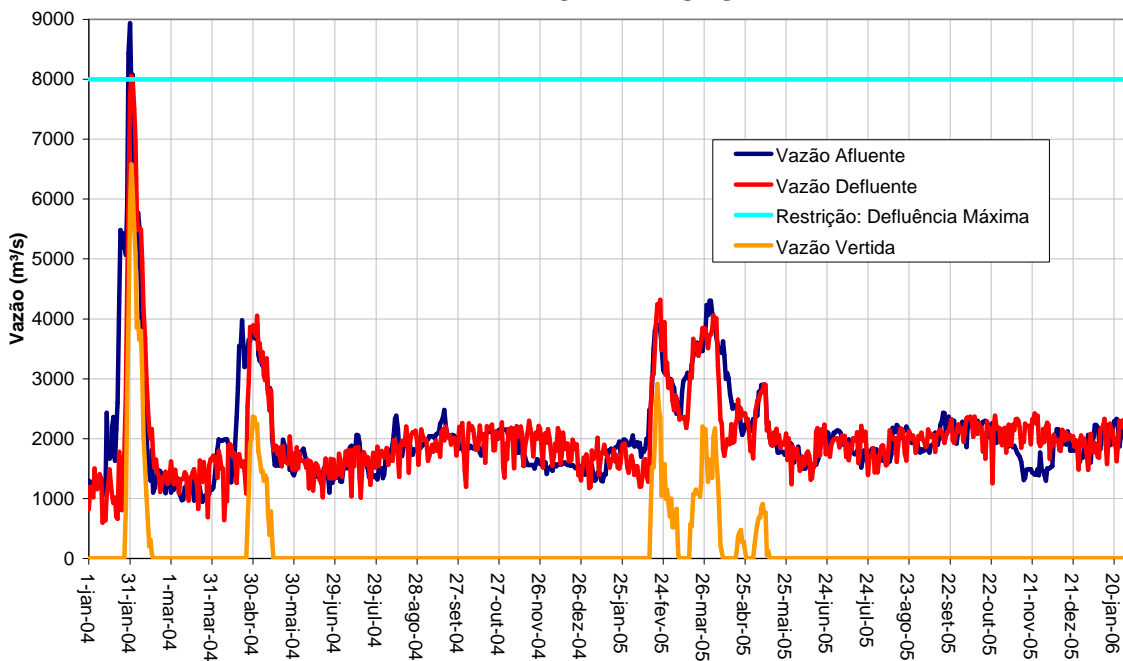


SOBRADINHO - VOLUME ACUMULADO

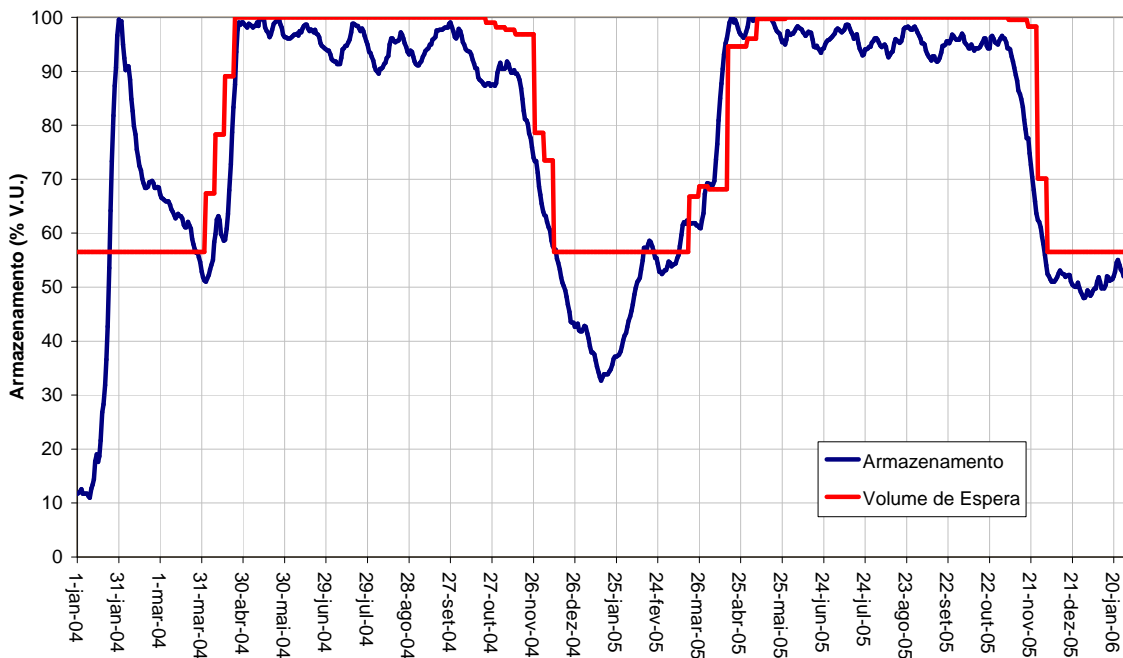


Período: janeiro de 2004 até janeiro de 2006

ITAPARICA - VAZÕES

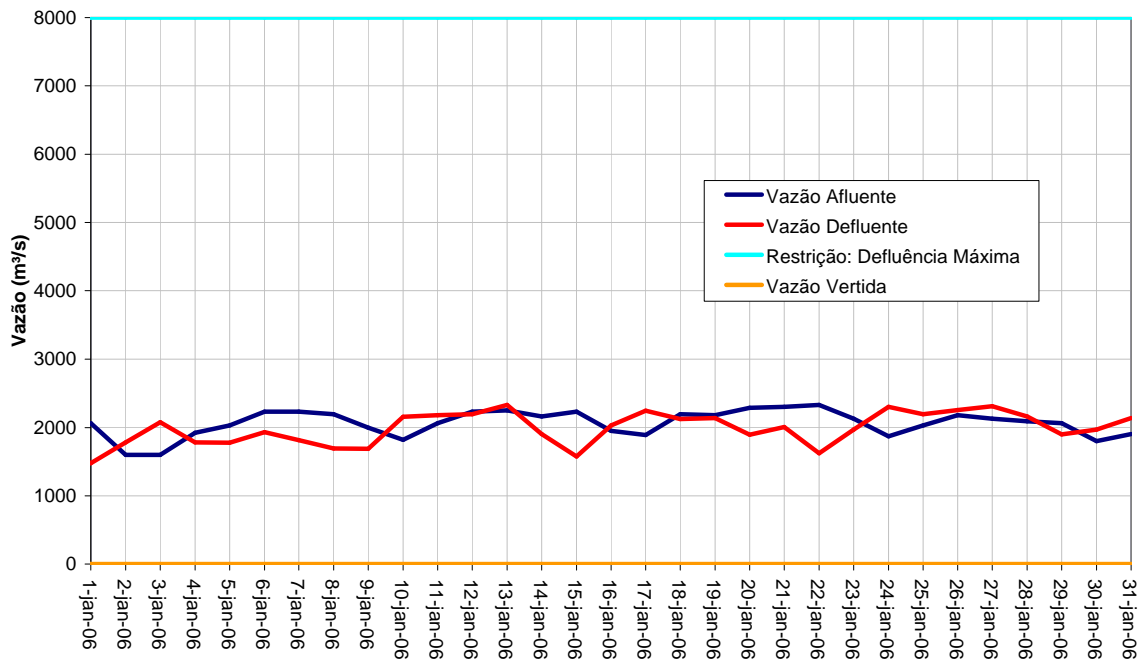


ITAPARICA - VOLUME ACUMULADO

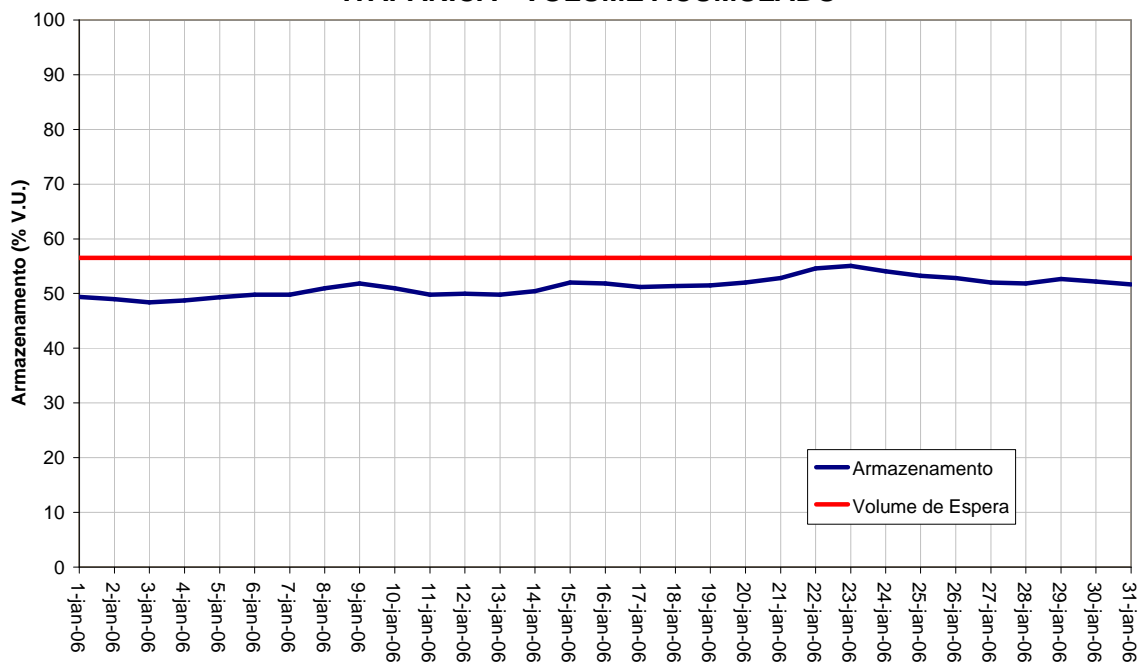


Período: janeiro de 2006

ITAPARICA - VAZÕES

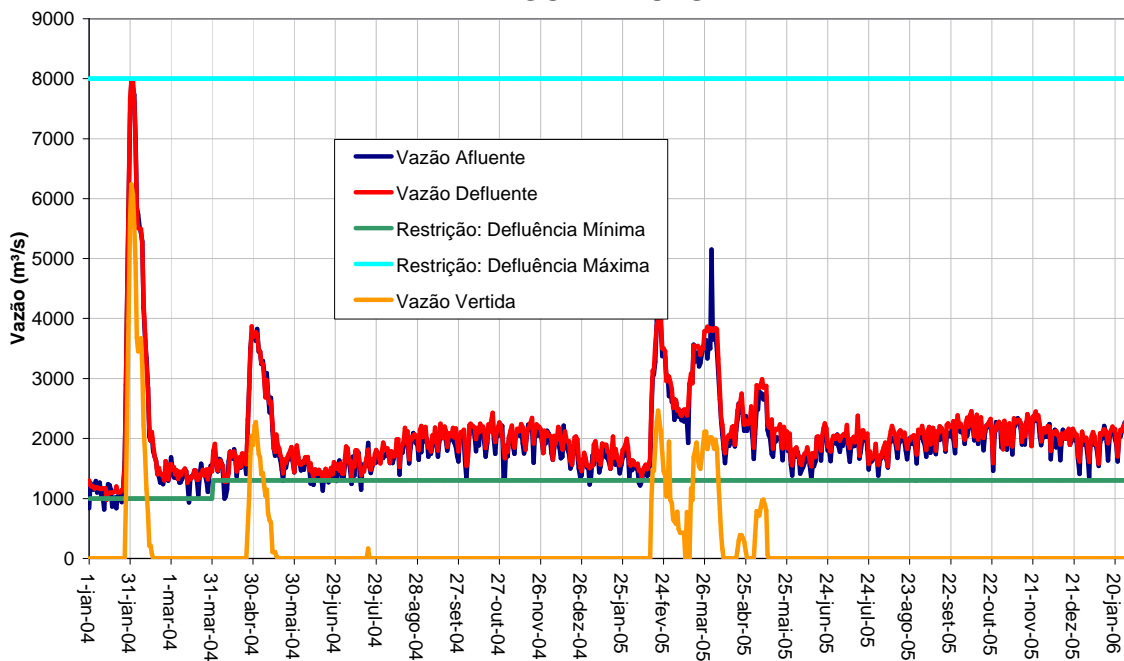


ITAPARICA - VOLUME ACUMULADO



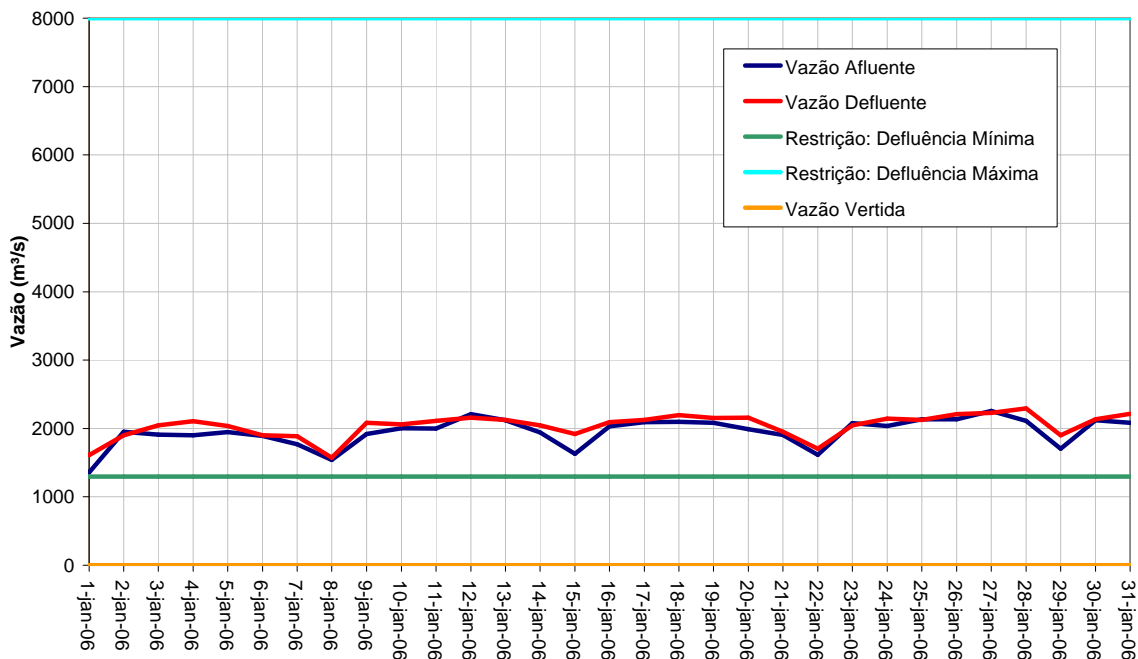
Período: janeiro de 2004 até janeiro de 2006

XINGÓ - VAZÕES



Período: janeiro de 2006

XINGÓ - VAZÕES



Observações adicionais referentes à operação no mês de janeiro:

- As vazões naturais médias verificadas no mês para o aproveitamento de Três Marias foram de 760m³/s (52% MLT). Para o aproveitamento de Sobradinho as vazões foram de 4478 m³/s (94% MLT), em Itaparica foram 4840 m³/s (101% MLT) e em Xingó 4975 m³/s (104% MLT).
- Os armazenamentos nos reservatórios de Três Marias e Sobradinho na data de 31 de janeiro eram de 75,4% e 83,6% de seus volumes úteis, respectivamente, havendo o reservatório de Sobradinho atingido seu Volume de Espera de Cheia no dia 14 de janeiro.
- As defluências médias do reservatório de Três Marias para o mês de janeiro foram de 698 m³/s, enquanto que, em Sobradinho foram de 2204 m³/s. Foi praticado vertimento em Três Marias, iniciado em 15 de dezembro de 2005, encerrando em 03 de janeiro de 2006, com vazão média de 196 m³/s nestes três dias, para preservar o Volume de Espera de Cheia do reservatório. Nos dias 29 e 30 de janeiro também se praticou um pequeno vertimento em Três Marias.
- No mês de janeiro observou-se uma recuperação no reservatório de Sobradinho de 16,36%.
- Os armazenamentos dos reservatórios de Três Marias e Itaparica pouco variaram, atendendo às restrições dos Volumes de Espera para a estação chuvosa.