

BOLETIM DE MONITORAMENTO DOS  
RESERVATÓRIOS DO RIO DOCE

v.7, n.4, Abril. 2012

**República Federativa do Brasil**

Dilma Vana Rousseff

Presidenta

**Ministério do Meio Ambiente – MMA**

Isabella Teixeira - Ministra

**Agência Nacional de Águas - ANA**

**Diretoria Colegiada**

Vicente Andreu Guillo (Diretor-Presidente)

Paulo Lopes Varella Neto

Dalvino Troccoli Franca

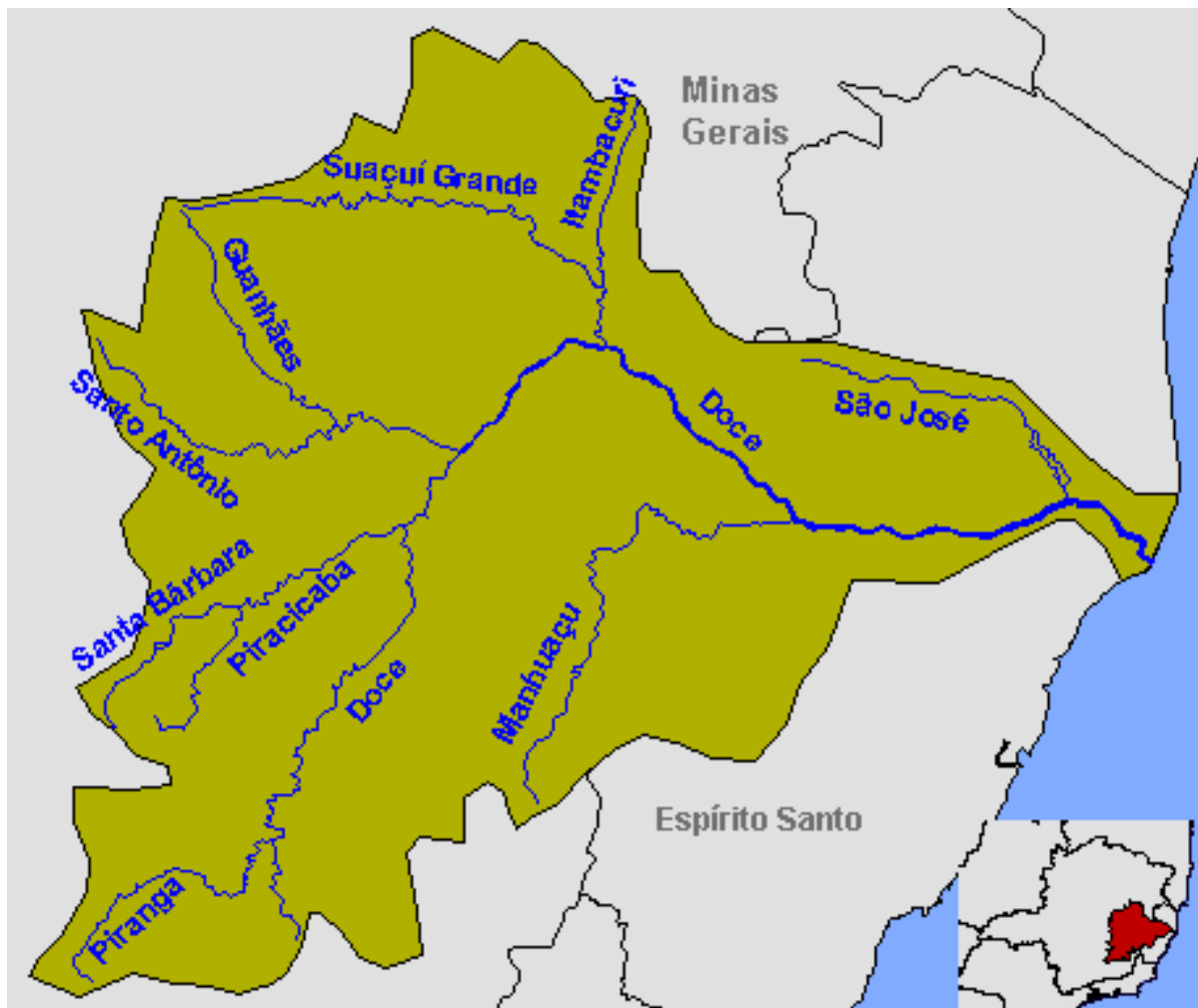
João Gilberto Lotufo Conejo

Paulo Rodrigues Vieira

**Superintendência de Usos Múltiplos e Eventos Críticos**

Joaquim Guedes Corrêa Gondim Filho

# BOLETIM DE MONITORAMENTO DOS RESERVATÓRIOS DO RIO DOCE



### **Comitê de Editoração**

Presidente: João Gilberto Lotufo Conejo

Membros:

Joaquim Guedes Corrêa Gondim Filho

Ney Maranhão

Ricardo Medeiros de Andrade

Reginaldo Pereira Miguel

Preparador de originais: Diego Liz Pena

Revisor de Texto: Antonio Augusto Borges de Lima

Projeto gráfico: SUM

Os conceitos emitidos nesta publicação são de inteira responsabilidade dos autores.

Exemplares desta publicação podem ser solicitados para:

Agência Nacional de Águas – ANA

Centro de Documentação

Setor Policial Sul– Área 5, Quadra 3, Bloco L

70610-200 Brasília – DF

Fone: (61) 2109-5396

Fax: (61) 2109-5265

Endereço eletrônico: <http://www.ana.gov.br>

Correio eletrônico: [cedoc@ana.gov.br](mailto:cedoc@ana.gov.br)

©Agência Nacional de Águas 2012

Todos os direitos reservados.

É permitida a reprodução de dados e de informações contidas nesta publicação, desde que citada a fonte.

Catálogo na fonte – CEDOC – Biblioteca

A265b Agência Nacional de Águas (Brasil)

Boletim de Monitoramento dos Reservatórios do Doce /  
Agência Nacional de Águas, Superintendência de Usos  
Múltiplos e Eventos Críticos.

Brasília : ANA, 2012.

Mensal.

1. Administração Pública. 2. Agência Reguladora. 3. Relatório.  
4. Agência Nacional de Águas (Brasil).

**CDU 556.18 (81) (047.32)**

## **SUMÁRIO:**

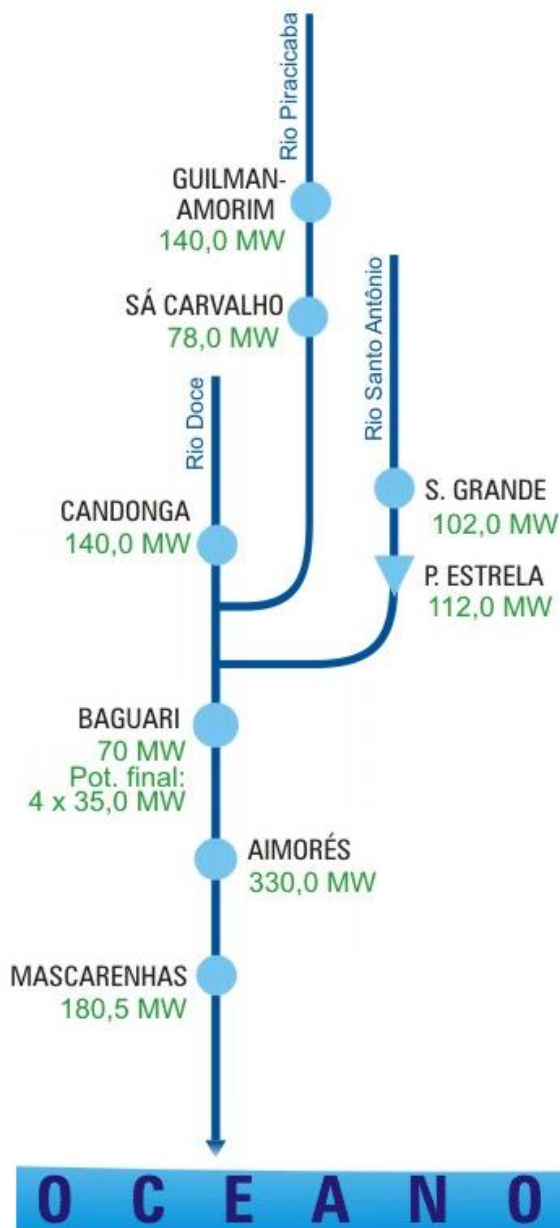
- Bacia hidrográfica do rio Doce.....	06
- Observações adicionais referentes à operação no mês de Março/2012.....	18



O monitoramento dos reservatórios, como instrumento de gestão dos recursos hídricos, tem a função de realizar o acompanhamento dos seus níveis de água e das vazões afluentes e defluentes aos mesmos, servindo de suporte para a tomada de decisões sobre a sua operação, de forma a permitir o uso múltiplo dos recursos hídricos.

A ANA tem a atribuição de definir e fiscalizar as condições de operação de reservatórios por agentes públicos e privados, visando a garantir o uso múltiplo dos recursos hídricos, conforme estabelecido nos planos de recursos hídricos das respectivas bacias hidrográficas e, no caso de reservatórios de aproveitamentos hidrelétricos, tais definições serão efetuadas em articulação com o Operador Nacional do Sistema Elétrico – ONS (Lei nº 9.984/2000, art. 4º, inciso XII e § 3º).

Abaixo é mostrado esquema com os principais reservatórios da bacia do rio Doce.



Todos os aproveitamentos listados, à exceção de Porto Estrela, são a fio d'água, não tendo, por definição, volume útil. Por atenderem demandas de pico estes aproveitamentos são submetidos a deplecionamentos diários, o que pode ser notado nas curvas mensais de vazões afluente e defluentes, apesar da boa aderência entre as duas. No anexo I estão listadas as características hidráulicas e operacionais dos reservatórios.

### PRINCIPAIS DADOS DOS RESERVATÓRIOS:

Reservatório	Mínimo Operacional		Máximo Operacional		Volume Útil (hm³)	Restrições *	
	Cota (m)	Vol (hm³)	Cota (m)	Vol (hm³)		Q <sub>min</sub> (m³/s)	Q <sub>máx</sub> (m³/s)
GUILMAN AMORIM	495,0	12	495,0	12	0	20	550
SÁ CARVALHO	369,5	1,0	369,5	1,0	0	20	300
SALTO GRANDE	356,0	78,0	356,0	78,0	0	18	500
PORTO ESTRELA	246,0	55,9	255,0	89,0	33,1	10	2.000
CANDONGA	327,5	50,5	327,5	50,5	0	58	-
AIMORÉS	90,0	185,0	90,0	185,0	0	16	7.000
MASCARENHAS	60,8	42,0	60,8	42,0	0	210	-
BAGUARI	184,5	31,4	184,5	31,4	0	-	-

(\*) - ONS. Inventário das Restrições Operativas Hidráulicas dos Aproveitamentos Hidrelétricos. Revisão 1 de 2009

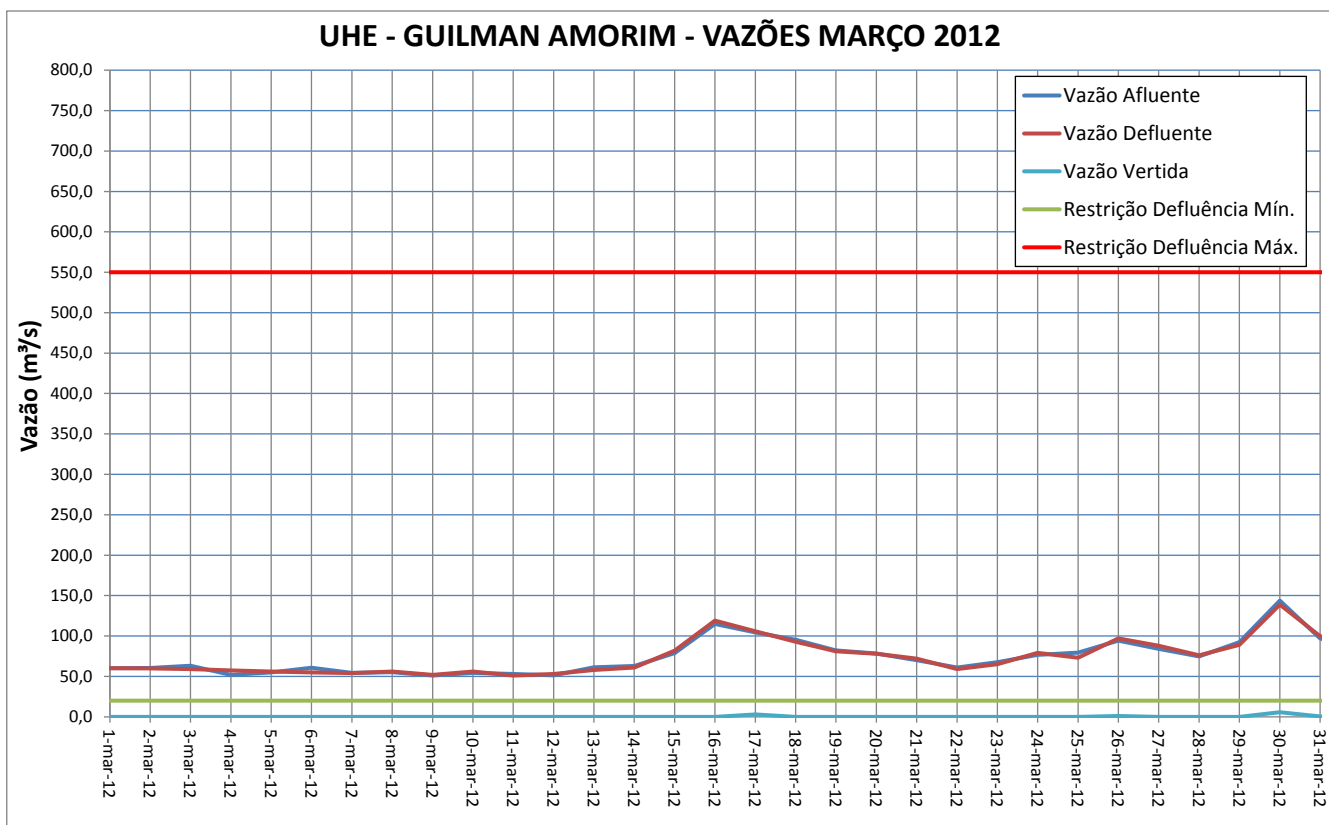
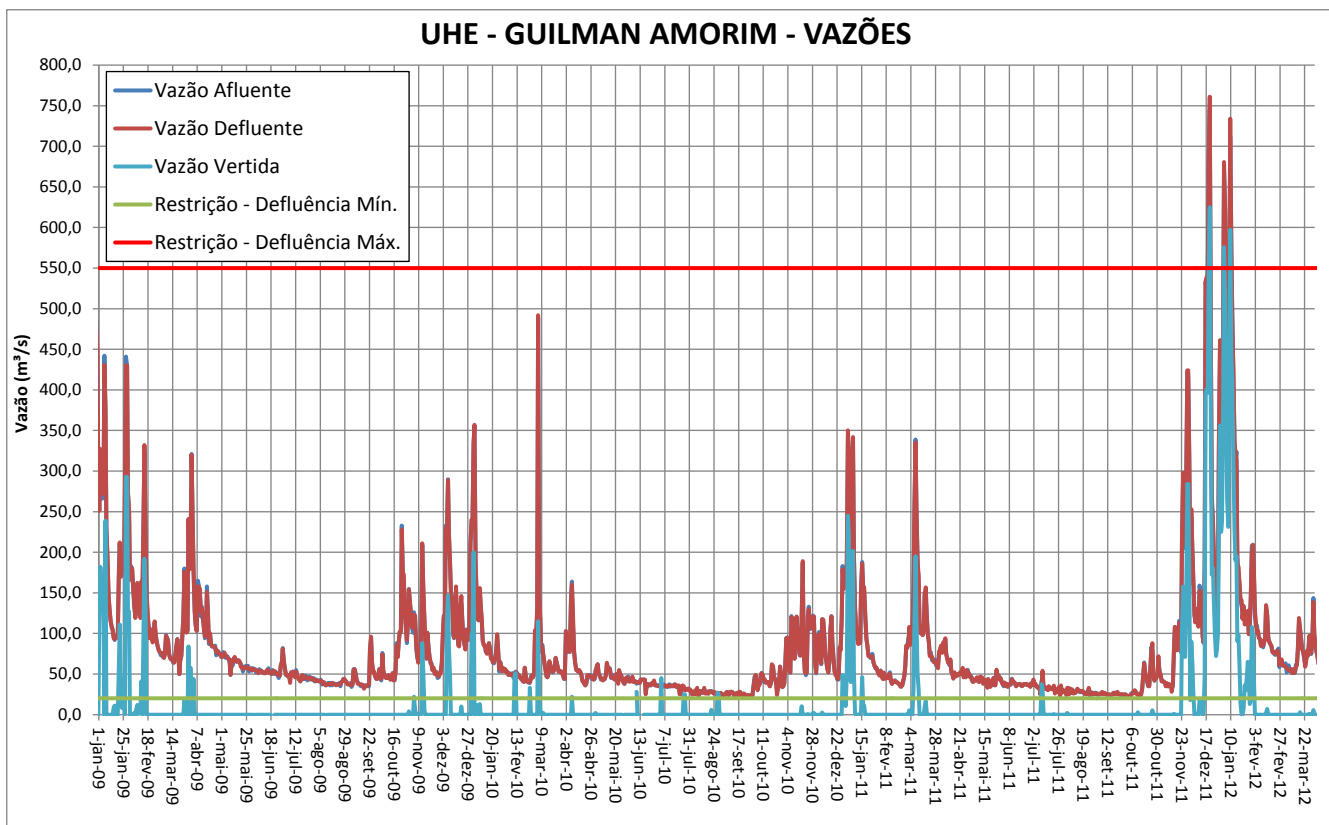
### SITUAÇÃO DOS RESERVATÓRIOS:

Reservatório	Situação em 29/02/2012		Situação em 31/03/2012	
	Cota (m)	% Vol. Útil	Cota (m)	% Vol. Útil
G.AMORIM	494,45		494,75	
SÁ CARVALHO	372,58		372,93	
S.GRANDE	353,93		355,07	
P.ESTRELA	256,73	89,2	256,91	91,2
CANDONGA	326,83		327,00	
AIMORÉS	89,90		89,90	
MASCARENHAS	60,52		60,42	
BAGUARI	184,94		185,00	

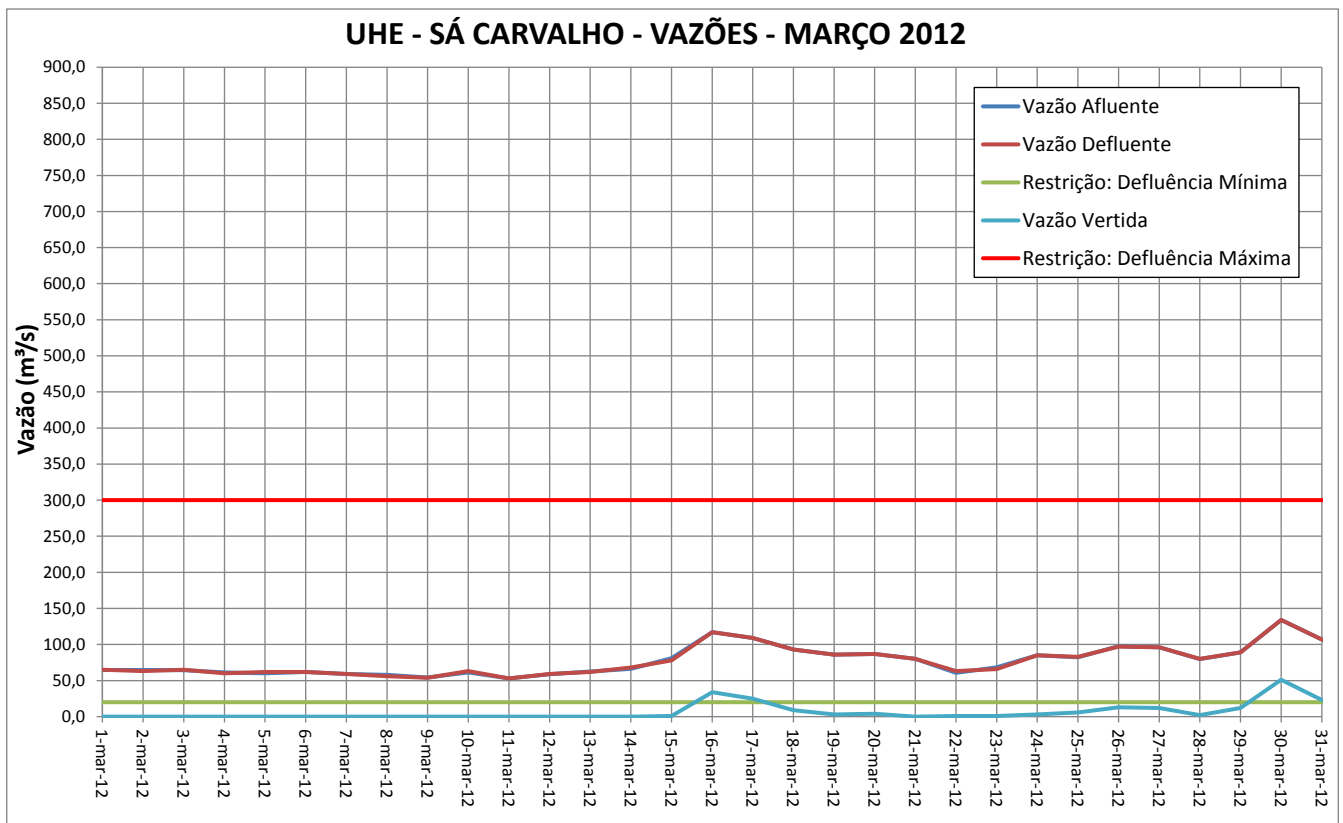
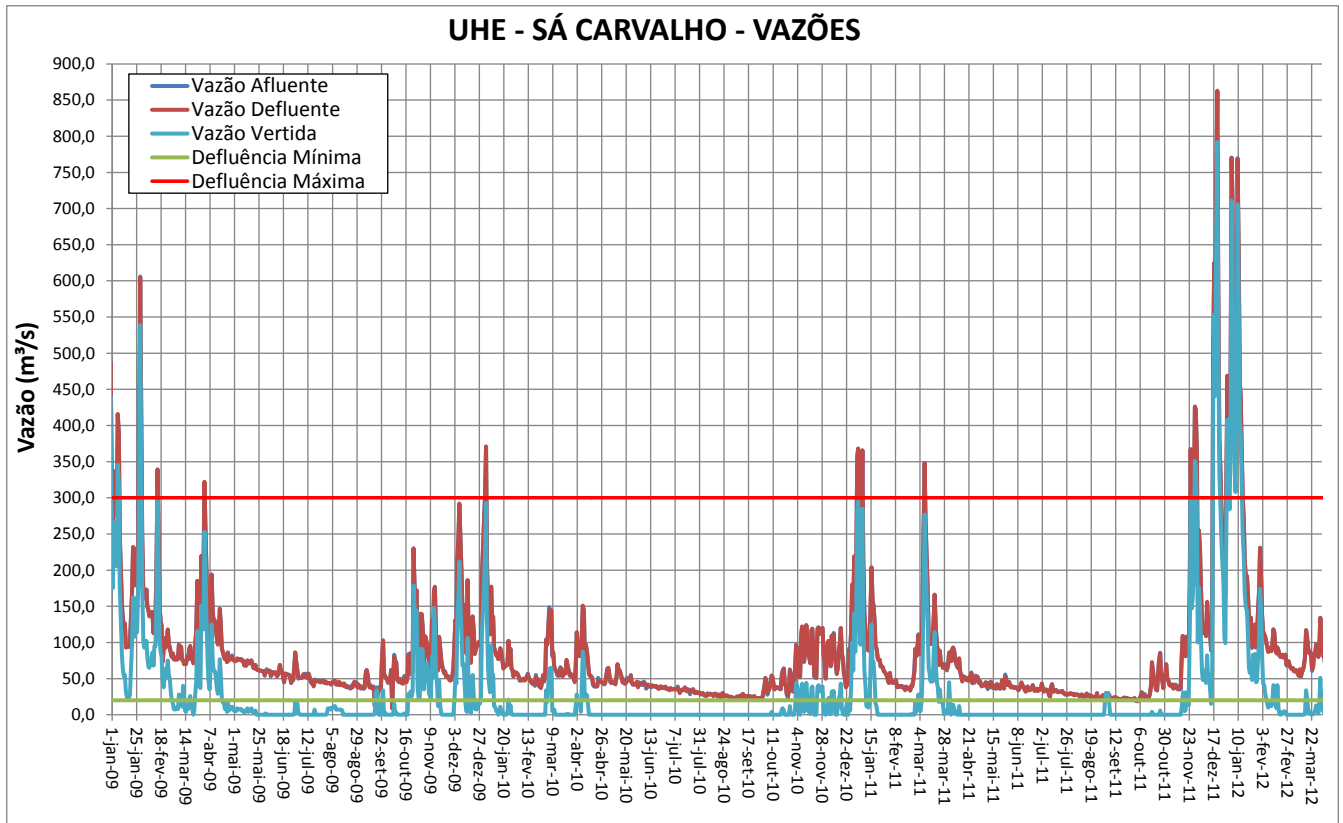
Fonte: ONS



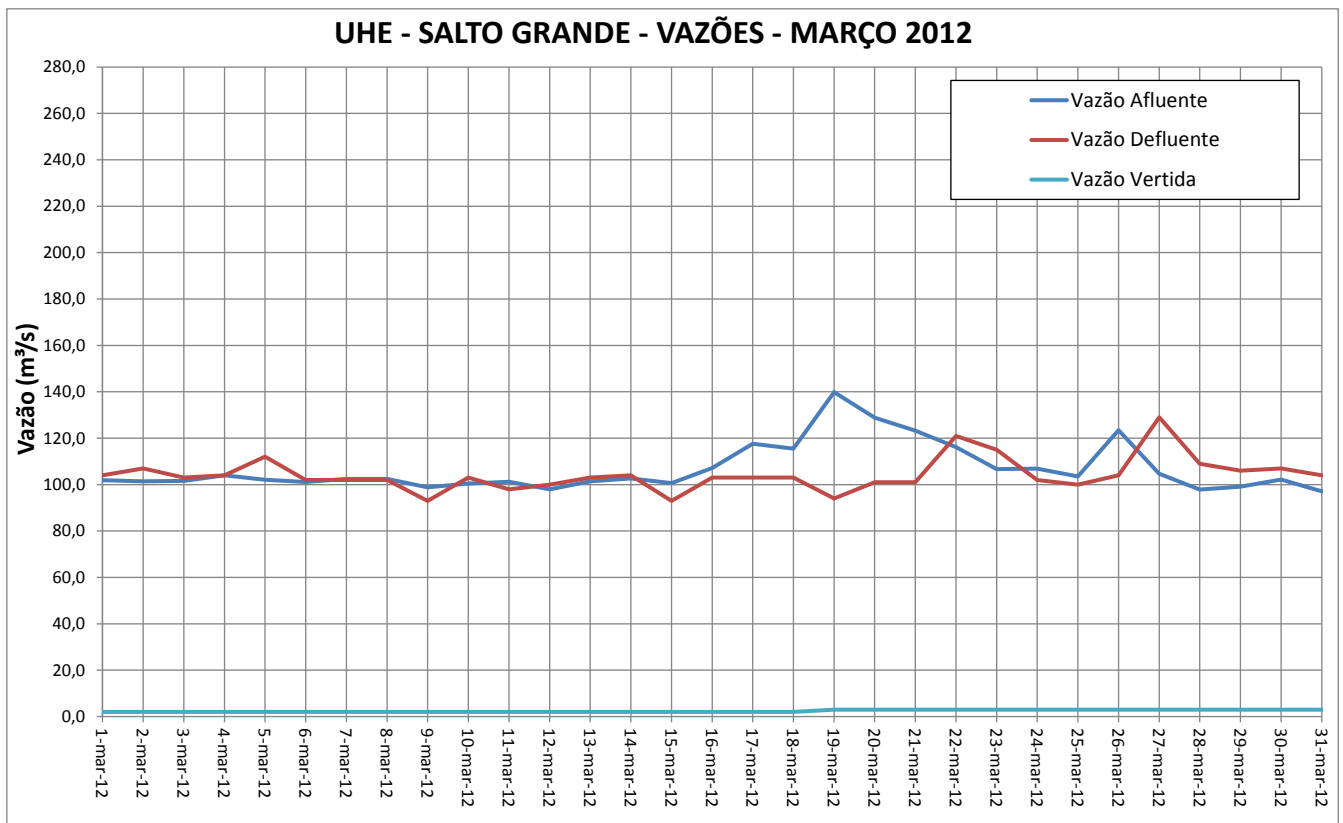
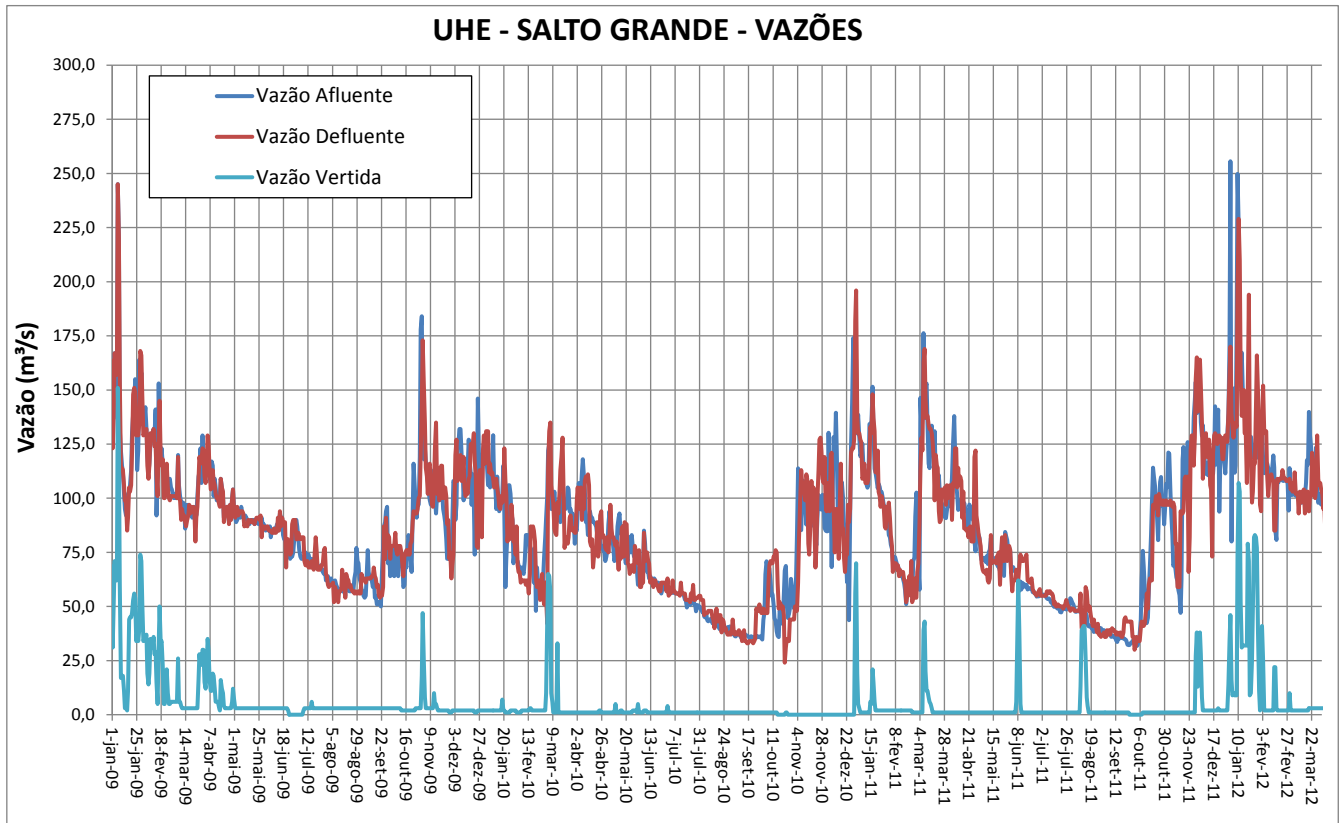
# Monitoramento dos Reservatórios



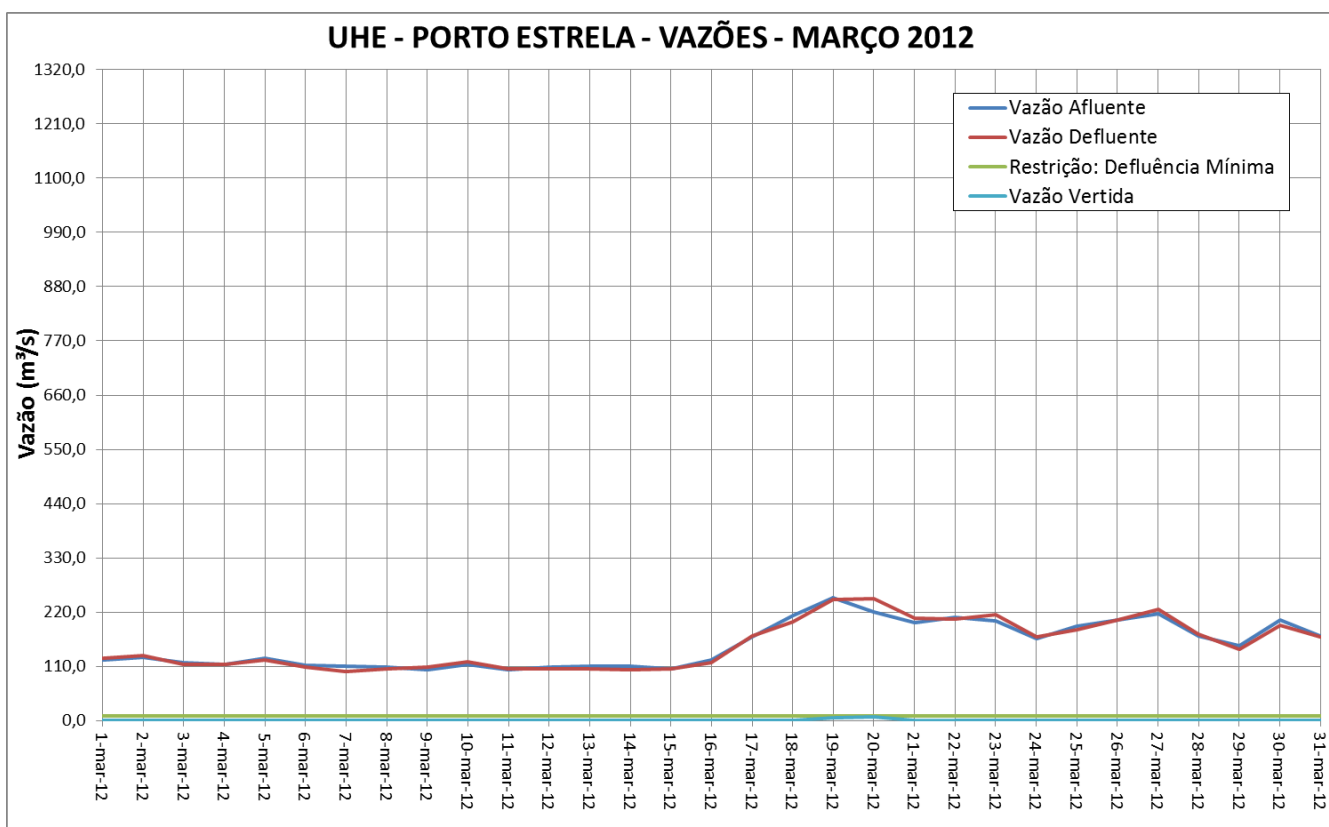
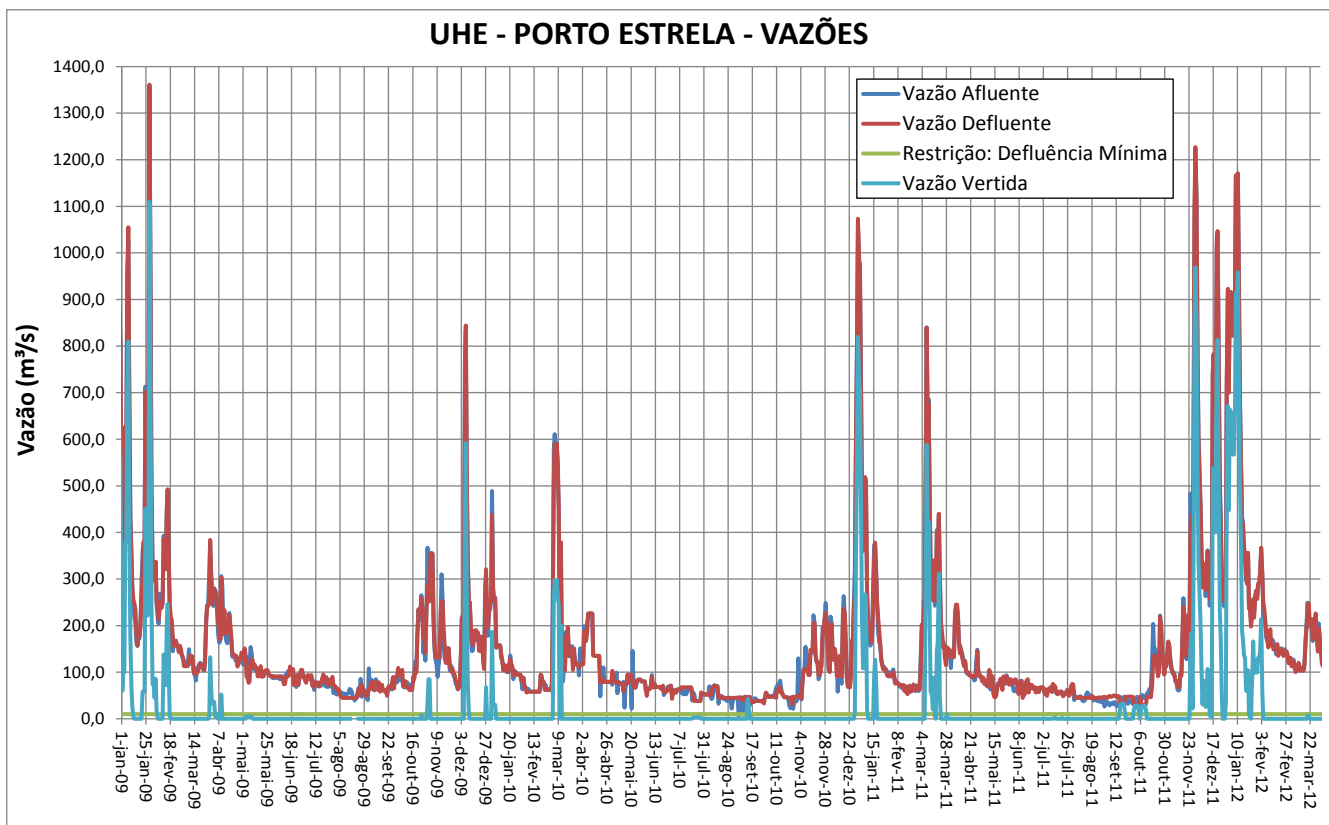
# Monitoramento dos Reservatórios



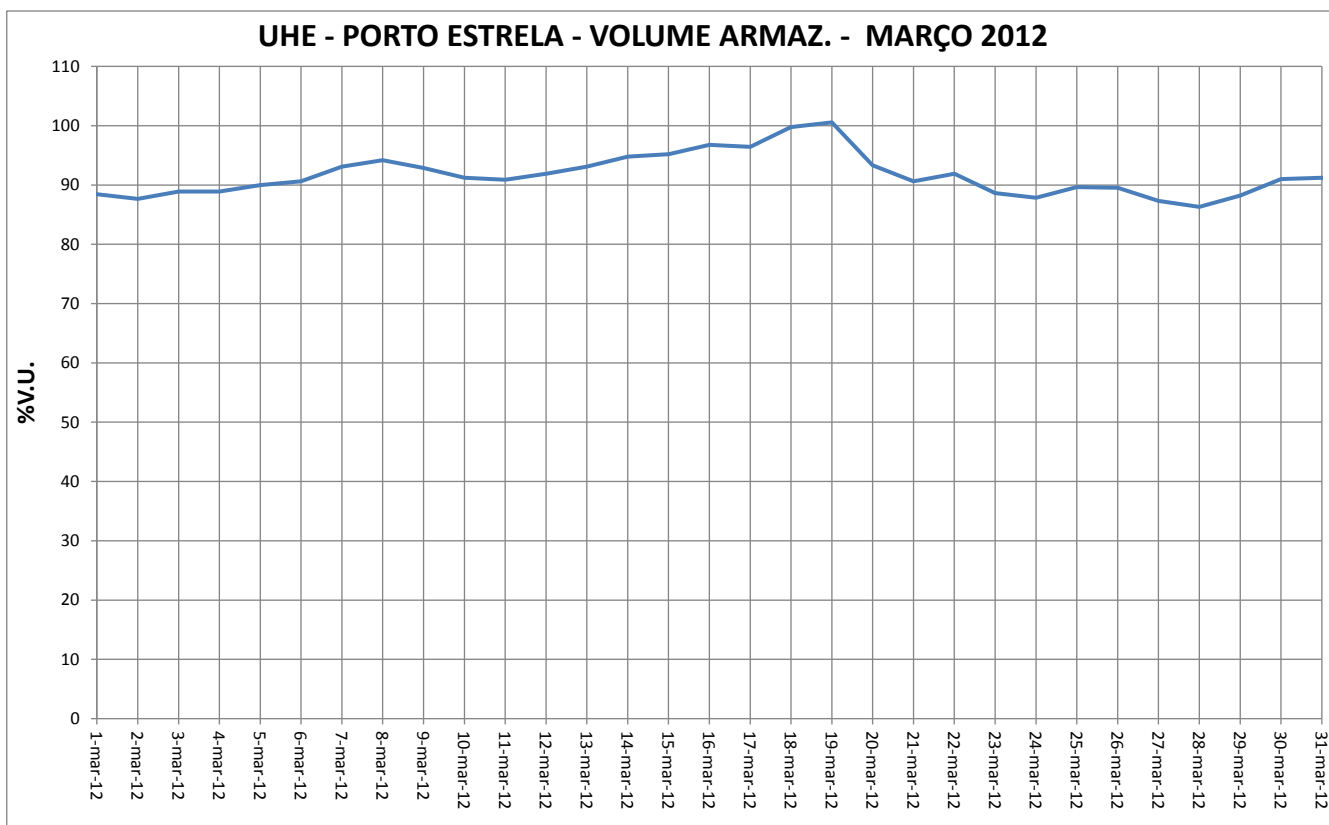
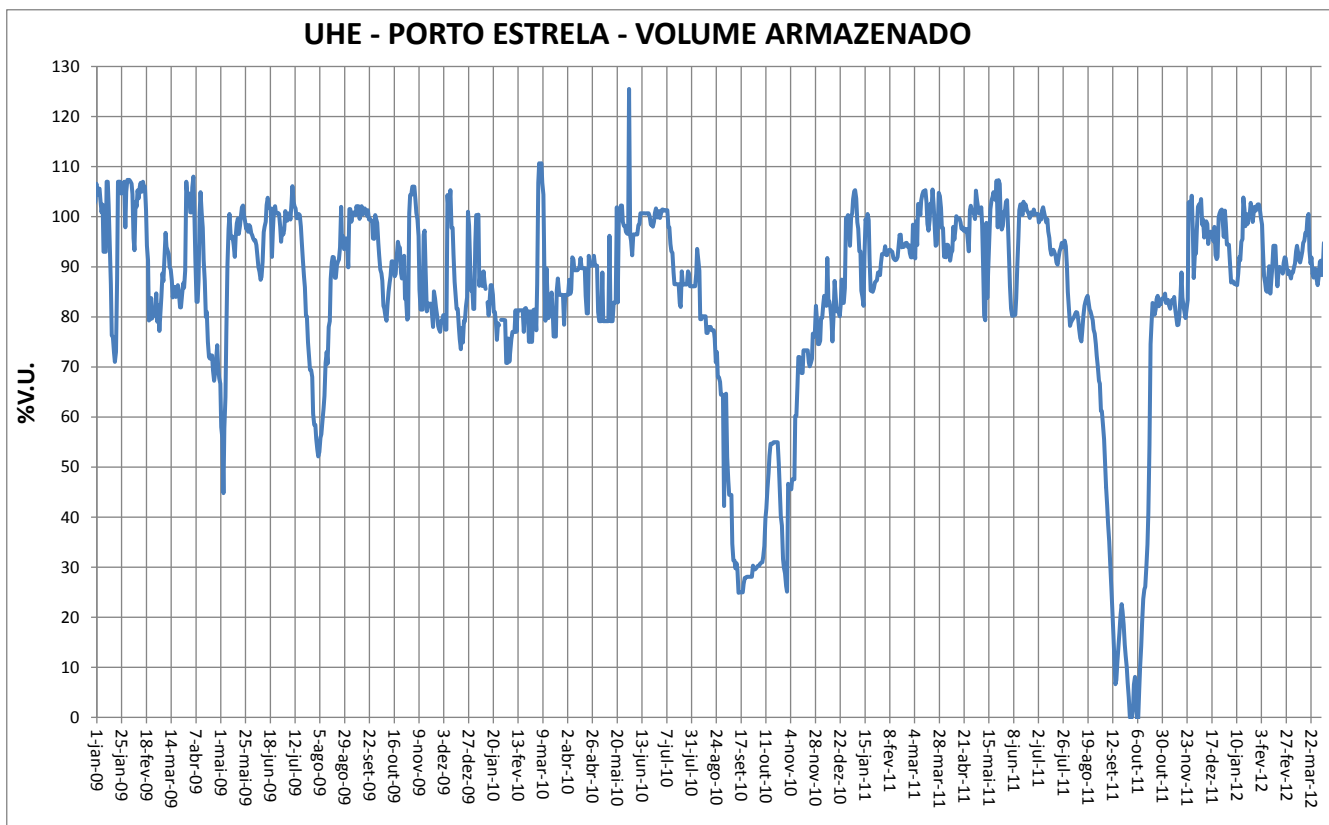
# Monitoramento dos Reservatórios



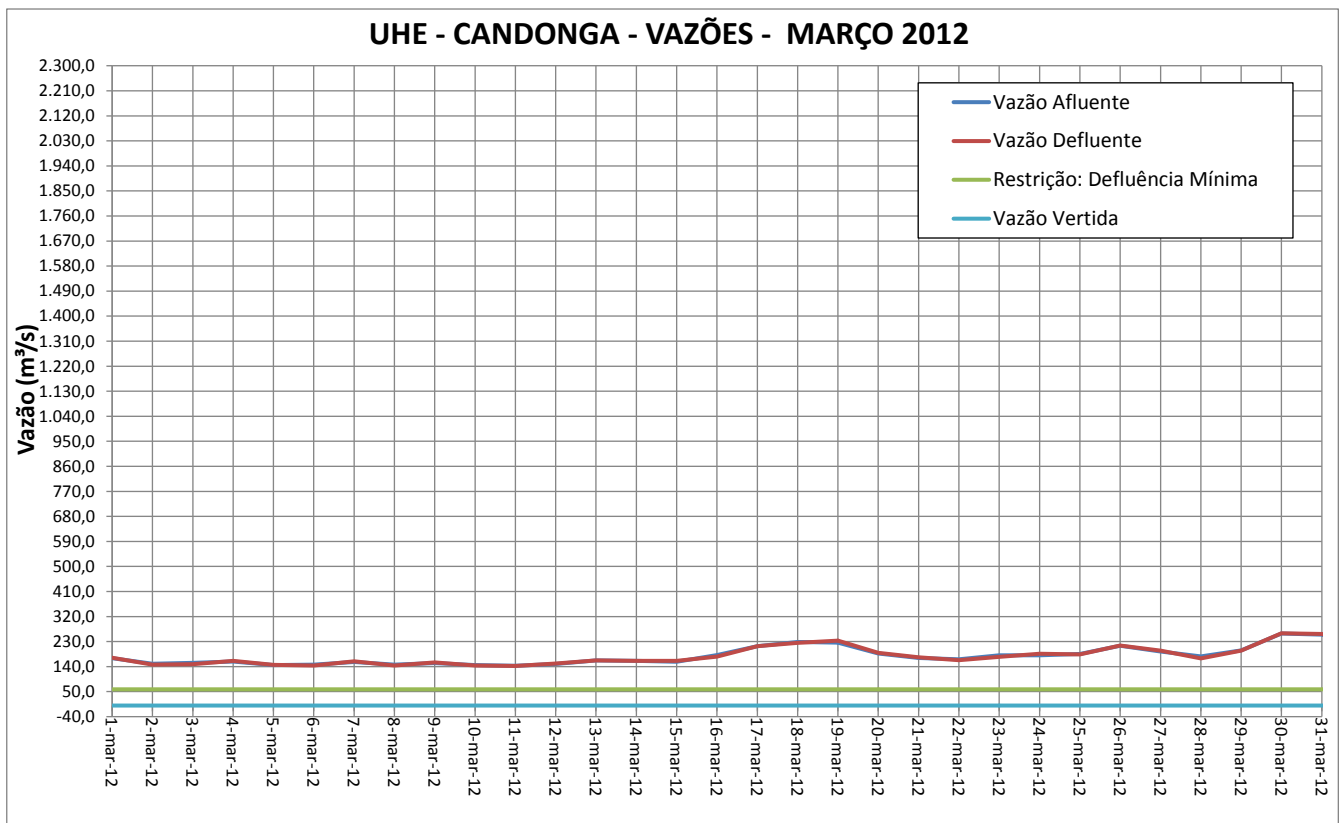
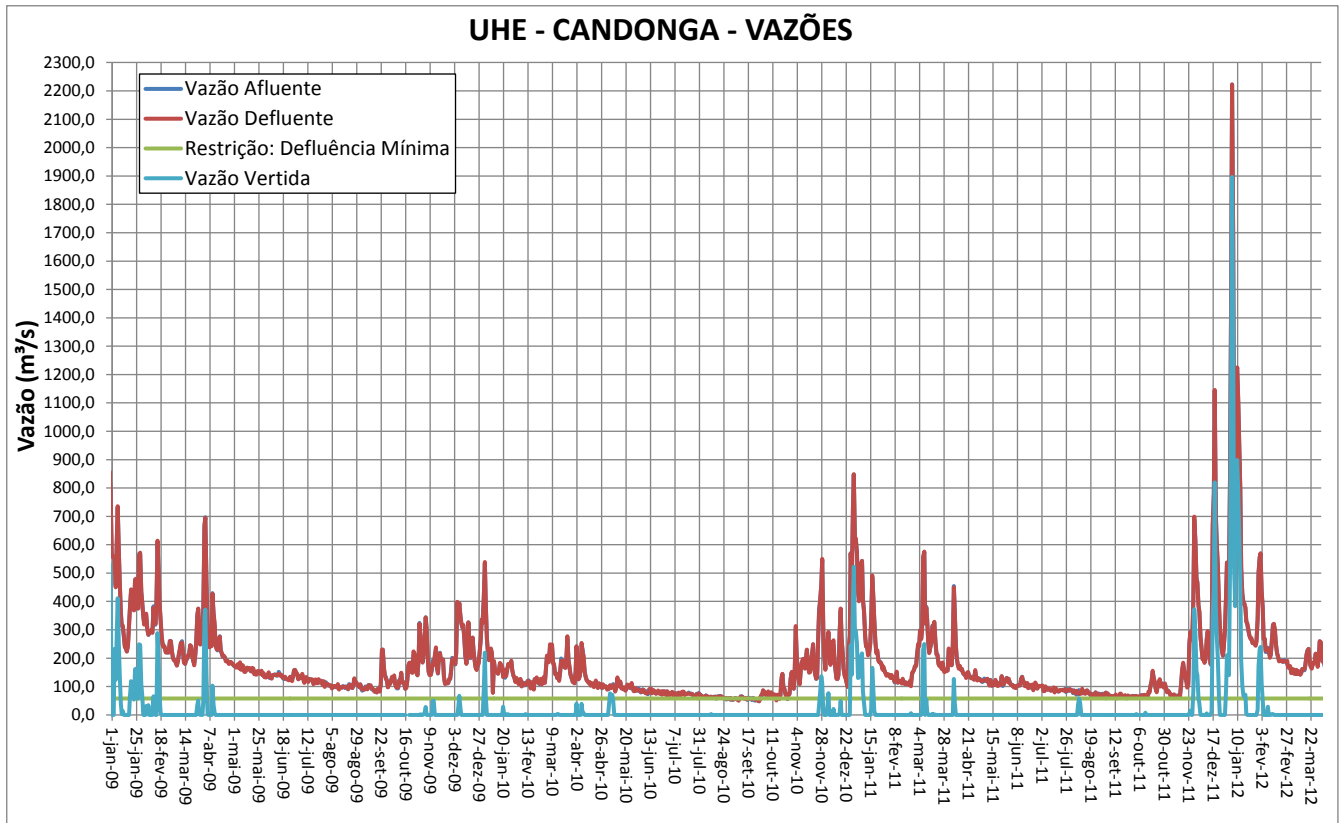
# Monitoramento dos Reservatórios



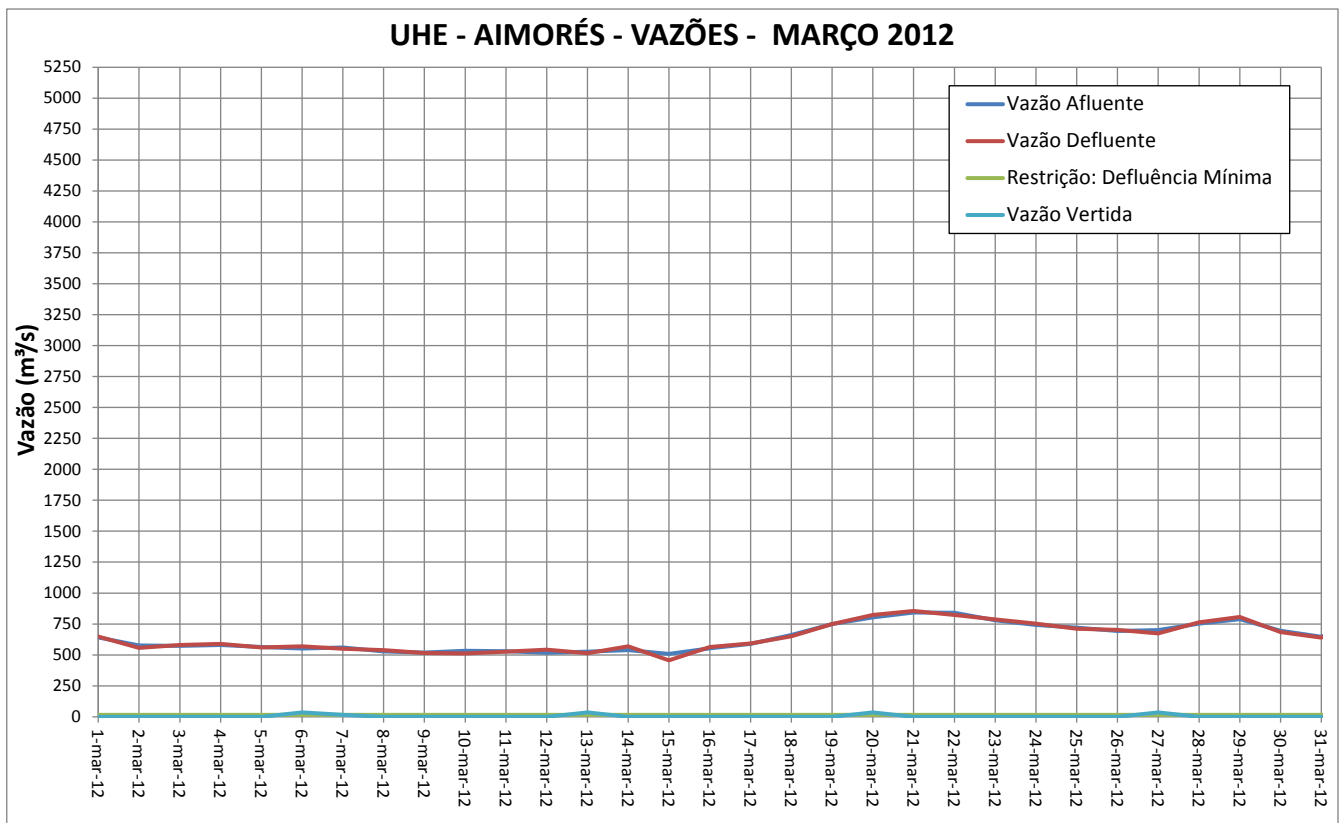
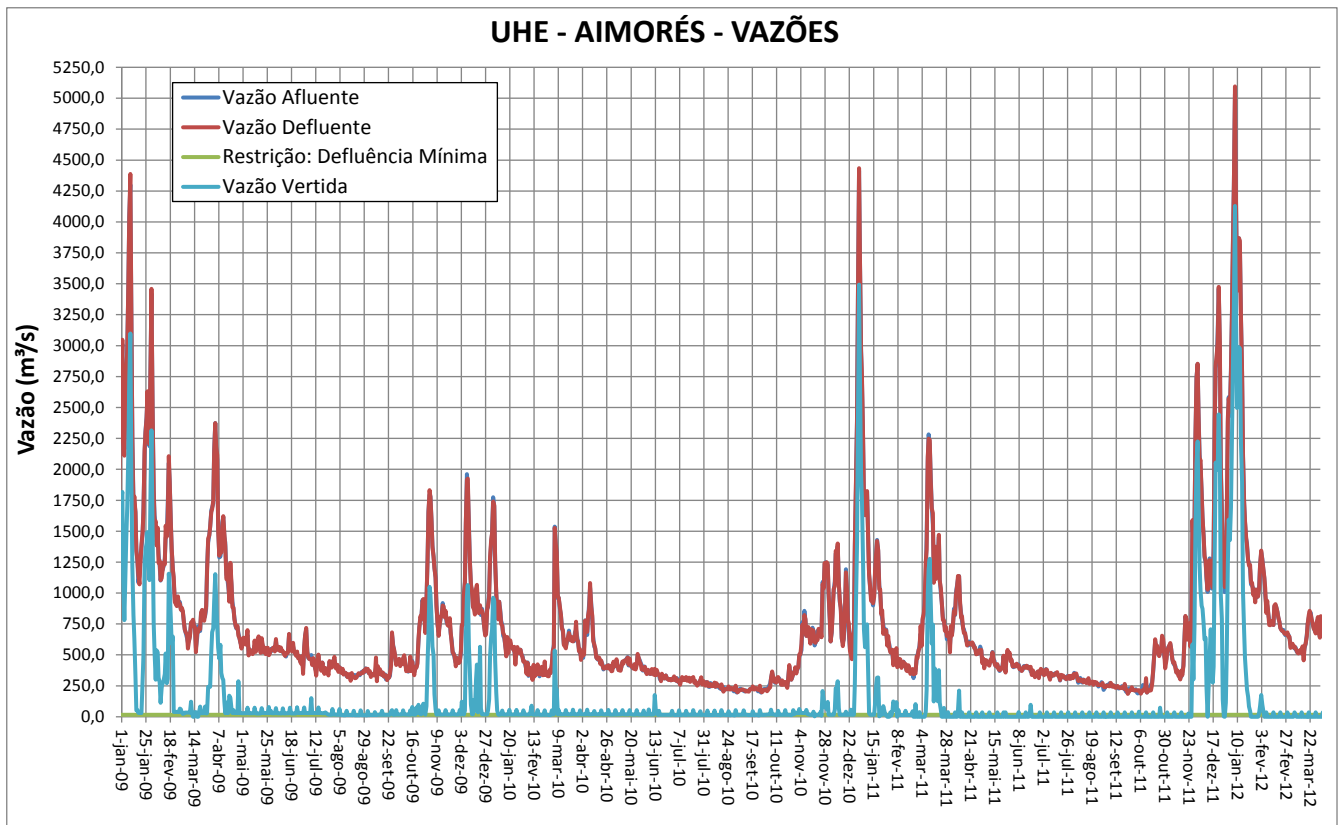
# Monitoramento dos Reservatórios



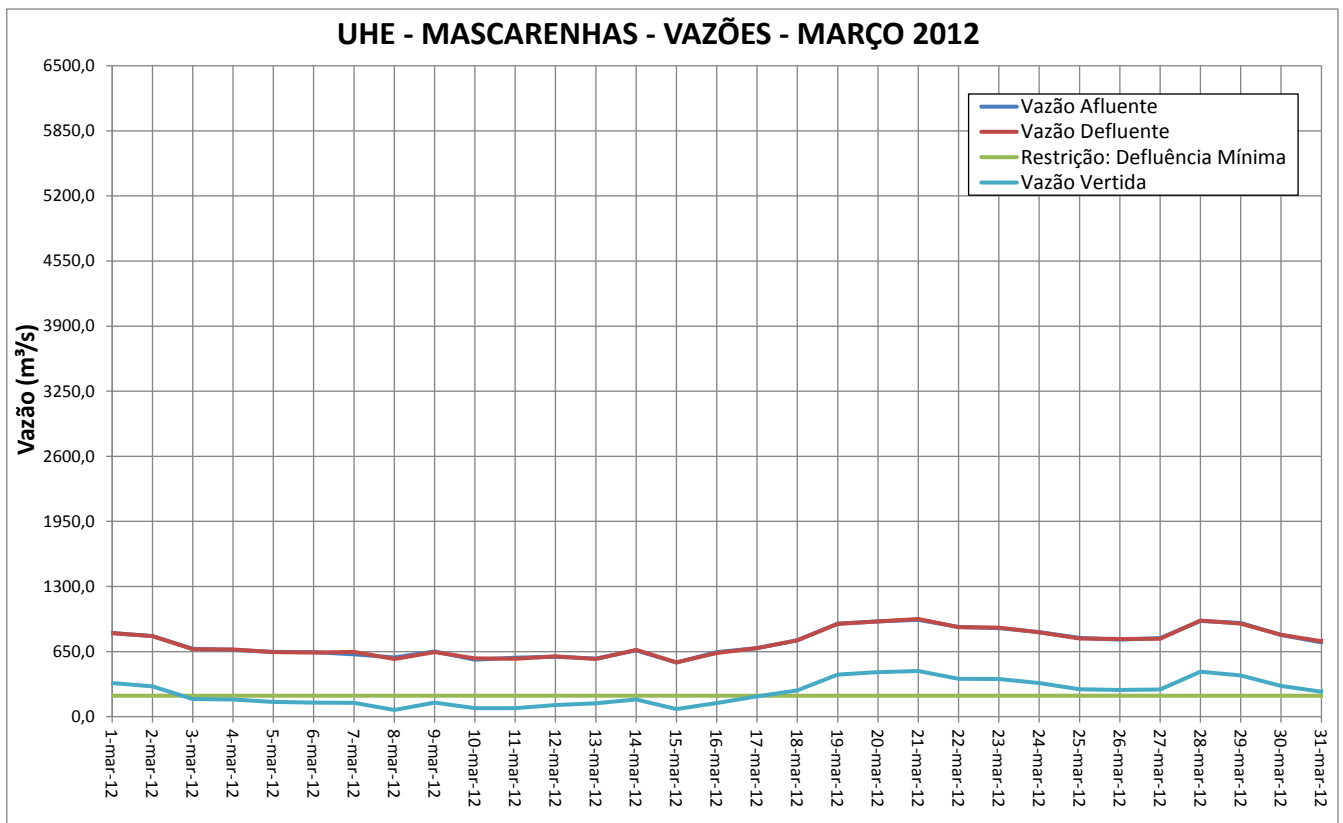
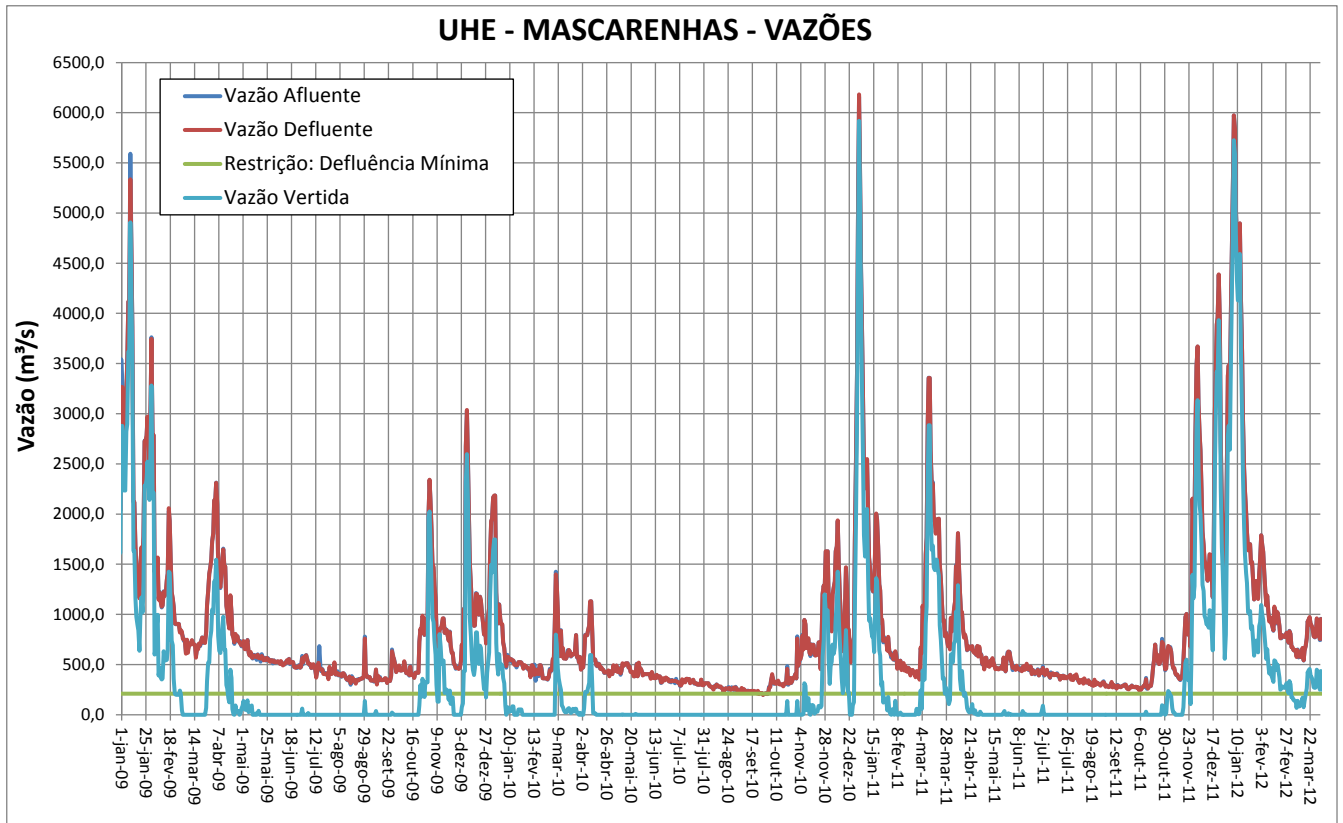
# Monitoramento dos Reservatórios



# Monitoramento dos Reservatórios

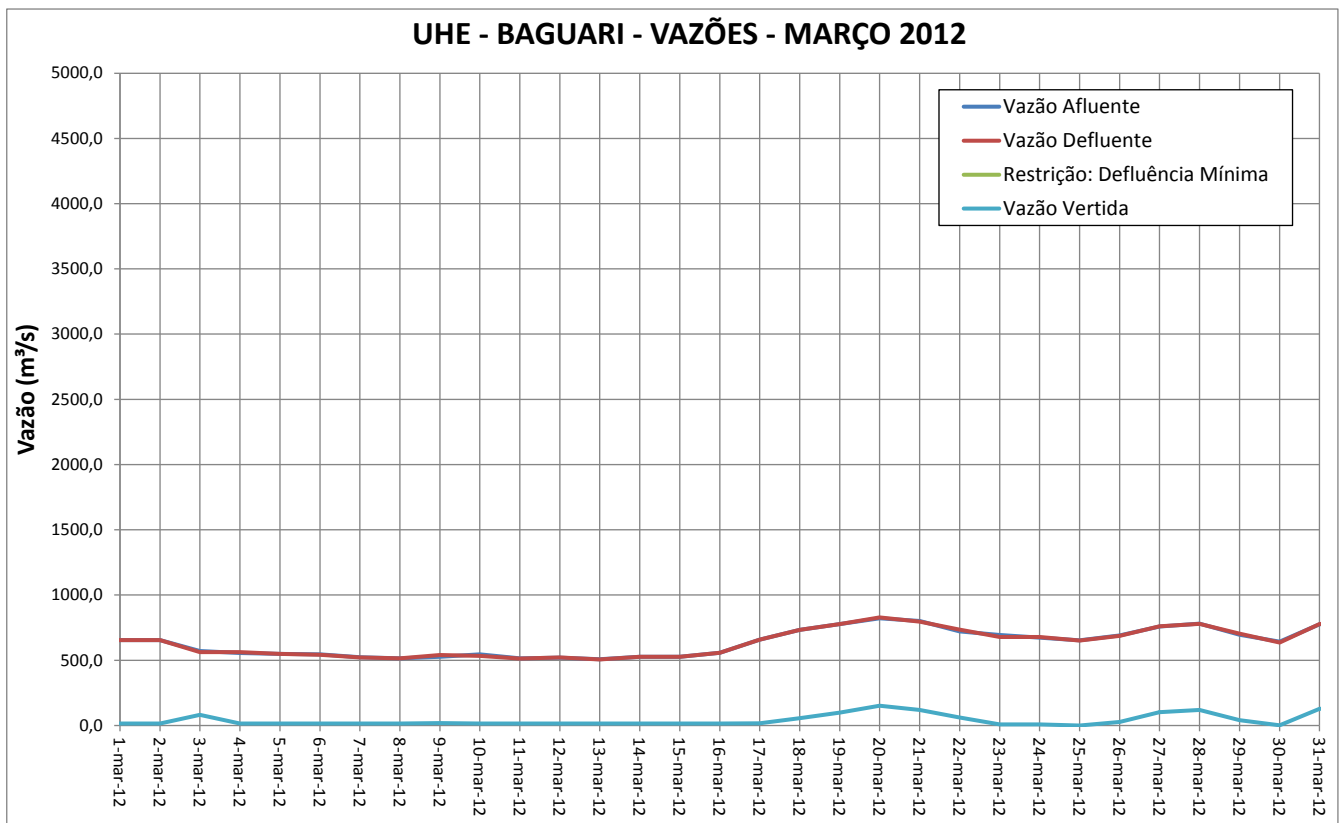
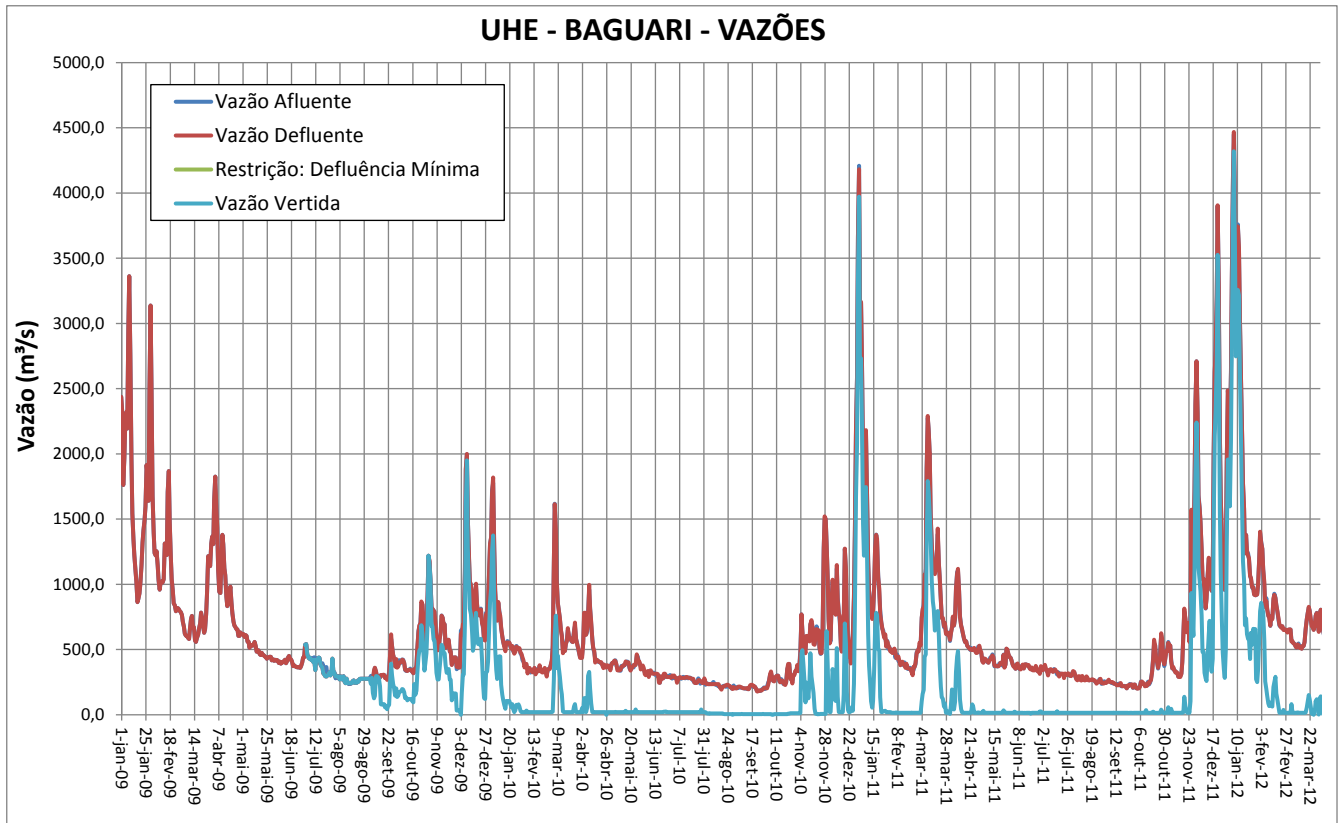


# Monitoramento dos Reservatórios





# Monitoramento dos Reservatórios



### Observações adicionais referentes à operação no mês de Março/2012:

- Conforme se observa na tabela abaixo, as vazões naturais dos reservatórios ficaram abaixo da média histórica do período em todos os reservatórios na bacia do rio Doce.
- Foram registradas vazões naturais variando até 42% em relação à média histórica do período para os reservatórios.
- Não ocorreram quebras de restrições de vazões no mês de Março.

**Vazão Natural Média Verificada**

Reservatório	MLT	Verificado - março/2012	
	(m <sup>3</sup> /s)	(m <sup>3</sup> /s)	(%MLT)
G.AMORIM	106	74	70
SÁ CARVALHO	116	79	68
S.GRANDE	216	163	76
P.ESTRELA	226	168	74
CANDONGA	206	179	87
AIMORÉS	1117	675	60
MASCARENHAS	1297	754	58
BAGUARI	761	521	69

Fonte: ONS

# ANEXO I

## **UHE Guilman Amorim**

Nível mínimo operativo.....	492	m
Volume mínimo operativo.....	8,8	Hm <sup>3</sup>
Área mínima operativa.....	0,6	Km <sup>2</sup>
Nível máximo operativo.....	495	m
Volume máximo operativo.....	11,5	Hm <sup>3</sup>
Área máximo operativa.....	1	Km <sup>2</sup>
Volume morto.....	8,8	Hm <sup>3</sup>
Volume total.....	11,5	Hm <sup>3</sup>
Data início do volume morto.....	19/8/1997	
Capacidade de vertimento max.....	3070	m <sup>3</sup> /s
Vazão defluente máxima.....	3210	m <sup>3</sup> /s
Cota da crista do vertedouro.....	495	m
Área de drenagem.....	4186	Km <sup>2</sup>
Cota de coroamento.....	499	m
Cota soleira da comporta.....	477,5	m
Nível max_maximorum.....	498,5	m
Volume max_maximorum.....	15,15	Hm <sup>3</sup>
Volume útil.....	2,72	Hm <sup>3</sup>
Vazão restrição.....	550	m <sup>3</sup> /s
Código de reservatório da ANEEL.....	56675085	

## **UHE Sá Carvalho**

Nível mínimo operativo.....	369,5	m
Volume mínimo operativo.....	0,1066	Hm <sup>3</sup>
Área mínima operativa.....		Km <sup>2</sup>
Nível máximo operativo.....	372,5	m
Volume máximo operativo.....	0,77	Hm <sup>3</sup>
Área máximo operativa.....		Km <sup>2</sup>
Volume morto.....	0,1066	Hm <sup>3</sup>
Volume total.....	0,77	Hm <sup>3</sup>
Data início do volume morto.....		
Capacidade de vertimento max.....	1138	m <sup>3</sup> /s
Vazão defluente máxima.....	1216	m <sup>3</sup> /s
Cota da crista do vertedouro.....		m
Área de drenagem.....	4369	Km <sup>2</sup>
Cota de coroamento.....	373	m
Cota soleira da comporta.....	367,7	m
Nível max_maximorum.....	372,6	m
Volume max_maximorum.....	0,8066	Hm <sup>3</sup>
Cota do eixo da válvula de fundo.....	365	m
Volume útil.....	0,66	Hm <sup>3</sup>
Vazão restrição.....	550	m <sup>3</sup> /s
Código de reservatório da ANEEL.....	56688085	

## **UHE Salto Grande**

Nível mínimo operativo.....	346	m
Volume mínimo operativo.....	31	Hm <sup>3</sup>
Área mínima operativa.....	3,2	Km <sup>2</sup>
Nível máximo operativo.....	356	m
Volume máximo operativo.....	78	Hm <sup>3</sup>
Área máximo operativa.....	5,76	Km <sup>2</sup>
Volume morto.....	31	Hm <sup>3</sup>
Volume total.....	78	Hm <sup>3</sup>
Data início do volume morto.....	27/05/56	
Capacidade de vertimento max.....	1512	m <sup>3</sup> /s
Vazão defluente máxima.....	1752	m <sup>3</sup> /s
Cota da crista do vertedouro.....	350,15	m
Área de drenagem.....	2060	Km <sup>2</sup>
Cota de coroamento.....	359,3	m
Cota soleira da comporta.....	349,77	m
Nível max_maximorum.....	356	m
Volume max_maximorum.....	78	Hm <sup>3</sup>
Área max_maximorum.....	5,76	Km <sup>2</sup>
Cota do eixo da válvula de fundo.....	324,91	m
Volume útil.....	47	Hm <sup>3</sup>
Vazão restrição.....	500	m <sup>3</sup> /s
Código de reservatório da ANEEL.....	56819080	

## **UHE Porto Estrela**

Nível mínimo operativo.....	248,7	m
Volume mínimo operativo.....	58,42	Hm <sup>3</sup>
Área mínima operativa.....	2,77	Km <sup>2</sup>
Nível máximo operativo.....	257,7	m
Volume máximo operativo.....	89,04	Hm <sup>3</sup>
Área máximo operativa.....	4,04	Km <sup>2</sup>
Volume morto.....	55,92	Hm <sup>3</sup>
Volume total.....	89,04	Hm <sup>3</sup>
Data início do volume morto.....		
Capacidade de vertimento max.....	6157	m <sup>3</sup> /s
Vazão defluente máxima.....	6409	m <sup>3</sup> /s
Cota da crista do vertedouro.....		
Área de drenagem.....	9326	Km <sup>2</sup>
Cota de coroamento.....	261,5	m
Cota soleira da comporta.....	240,68	m
Nível max_maximorum.....	259,6	m
Volume max_maximorum.....		
Área max_maximorum.....	4,3	Km <sup>2</sup>
Volume útil.....	30,623	Hm <sup>3</sup>
Vazão restrição.....		
Código de reservatório da ANEEL.....	56820075	

## UHE Aimorés

Nível mínimo operativo.....	89,6	m
Volume mínimo operativo.....	173,0807	Hm <sup>3</sup>
Nível máximo operativo.....	90	m
Volume máximo operativo.....	185,22	Hm <sup>3</sup>
Área máximo operativa.....	30,47	Km <sup>2</sup>
Volume morto.....	173,0807	Hm <sup>3</sup>
Volume total.....	185,22	Hm <sup>3</sup>
Data início do volume morto.....	21/4/2005	
Capacidade de vertimento max.....	17490	m <sup>3</sup> /s
Vazão defluente máxima.....	18915	m <sup>3</sup> /s
Cota da crista do vertedouro.....	76	m
Área de drenagem.....	62167	Km <sup>2</sup>
Cota de coroamento.....	93	m
Cota soleira da comporta.....	75,2	m
Nível max_maximorum.....	92	m
Volume max_maximorum.....	249,23	Hm <sup>3</sup>
Área max_maximorum.....	32,9	Km <sup>2</sup>
Volume útil.....	12,14	Hm <sup>3</sup>
Vazão restrição.....	3600	m <sup>3</sup> /s
Código de reservatório da ANEEL.....	56990780	

## UHE Baguari

Nível mínimo operativo .....	184,5	m
Volume mínimo operativo .....	31,42	Hm <sup>3</sup>
Área mínima operativa .....	12,46	Km <sup>2</sup>
Nível máximo operativo .....	185	m
Volume máximo operativo .....	38,07	Hm <sup>3</sup>
Área máximo operativa .....	14,16	Km <sup>2</sup>
Volume morto .....	31,42	Hm <sup>3</sup>
Volume total .....	38,07	Hm <sup>3</sup>
Data início do volume morto .....	09/09/2009	
Capacidade de vertimento máximo .....		m <sup>3</sup> /s
Vazão defluente máxima .....		m <sup>3</sup> /s
Cota da crista do vertedouro .....	166,4	m
Área de drenagem .....	38.350	Km <sup>2</sup>
Cota de coroamento .....		m
Cota soleira da comporta .....		m
Nível max_maximorum .....	185	m
Volume max_maximorum .....	38,07	Hm <sup>3</sup>
Volume útil .....	6,50	Hm <sup>3</sup>
Vazão restrição .....		m <sup>3</sup> /s
Código de reservatório da ANEEL .....	62495000	