

BOLETIM DE MONITORAMENTO DOS  
RESERVATÓRIOS DO RIO DOCE

v.3, n.10, out. 2008

**República Federativa do Brasil**

Luiz Inácio Lula da Silva

Presidente

**Ministério do Meio Ambiente – MMA**

Carlos Minc Baumfeld

Ministro

**Agência Nacional de Águas – ANA**

**Diretoria Colegiada**

José Machado – Diretor-Presidente

Benedito Braga

Oscar Cordeiro Netto

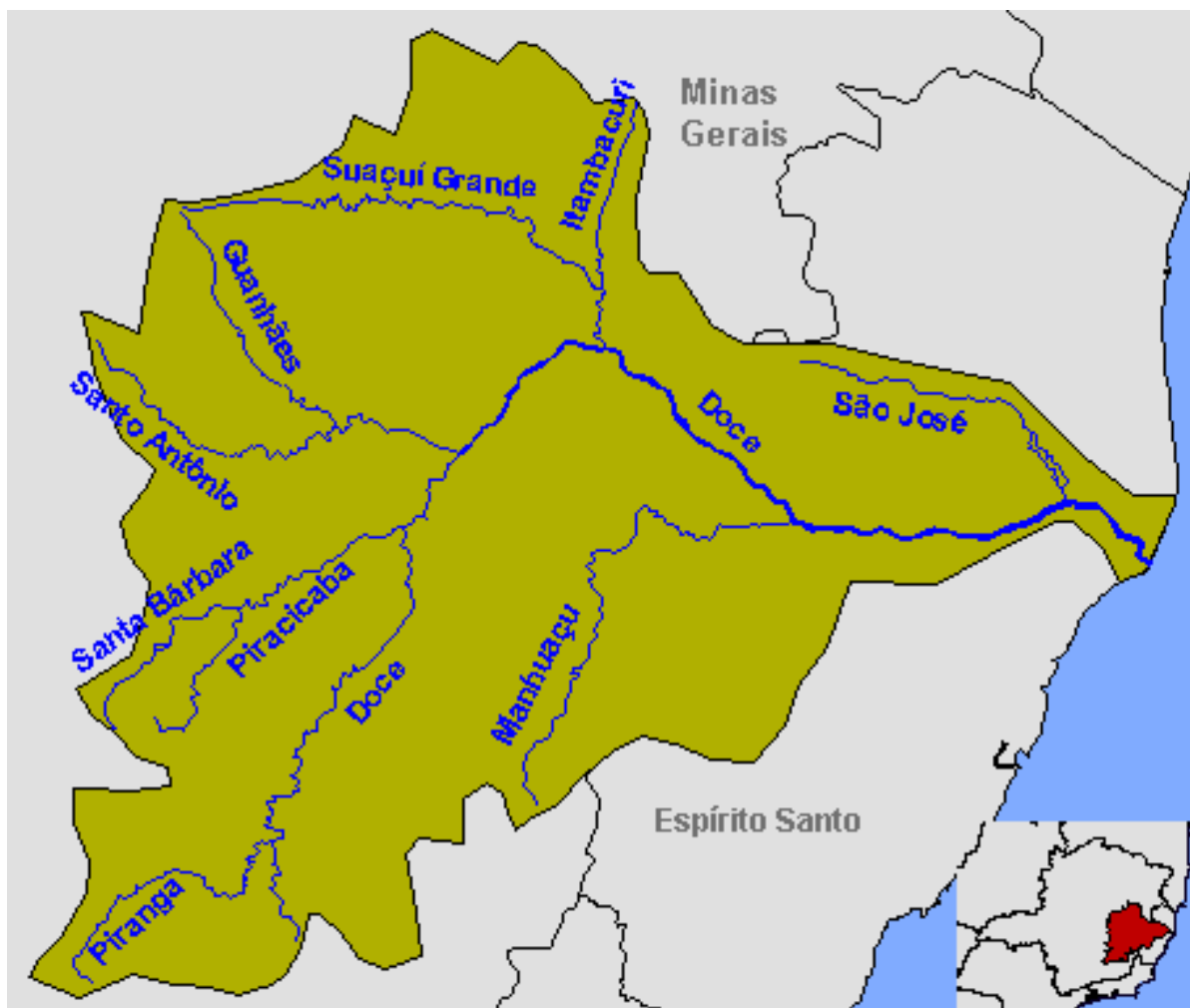
Bruno Pagnoccheschi

Dalvino Troccoli Franca

**Superintendência de Usos Múltiplos**

Joaquim Guedes Corrêa Gondim Filho

# BOLETIM DE MONITORAMENTO DOS RESERVATÓRIOS DO RIO DOCE



## Conselho editorial

Presidente: Benedito Braga

Membros:

João Gilberto Lotufo Conejo

Joaquim Guedes Corrêa Gondim Filho

Paulo Lopes Varella Neto

Reginaldo Pereira Miguel

Colaboradores: Marcos Airton de Sousa Freitas & Roberto de Figueiredo Ribeiro

Preparador de originais: Flávio Hermínio de Carvalho

Revisor de Texto: Antonio Augusto Borges de Lima

Projeto gráfico: SUM

Os conceitos emitidos nesta publicação são de inteira responsabilidade dos autores.

Exemplares desta publicação podem ser solicitados para:

Agência Nacional de Águas – ANA

Centro de Documentação

Setor Policial Sul– Área 5, Quadra 3, Bloco L

70610-200 Brasília – DF

Fone: (61) 2109-5396

Fax: (61) 2109-5265

Endereço eletrônico: <http://www.ana.gov.br>

Correio eletrônico: [cedoc@ana.gov.br](mailto:cedoc@ana.gov.br)

©Agência Nacional de Águas 2008

Todos os direitos reservados.

É permitida a reprodução de dados e de informações contidas nesta publicação, desde que citada a fonte.

Catálogo na fonte – CEDOC – Biblioteca

A265b Agência Nacional de Águas (Brasil)

Boletim de Monitoramento dos Reservatórios do Doce /  
Agência Nacional de Águas, Superintendência de Usos  
Múltiplos.

Brasília : ANA, 2008.

Mensal.

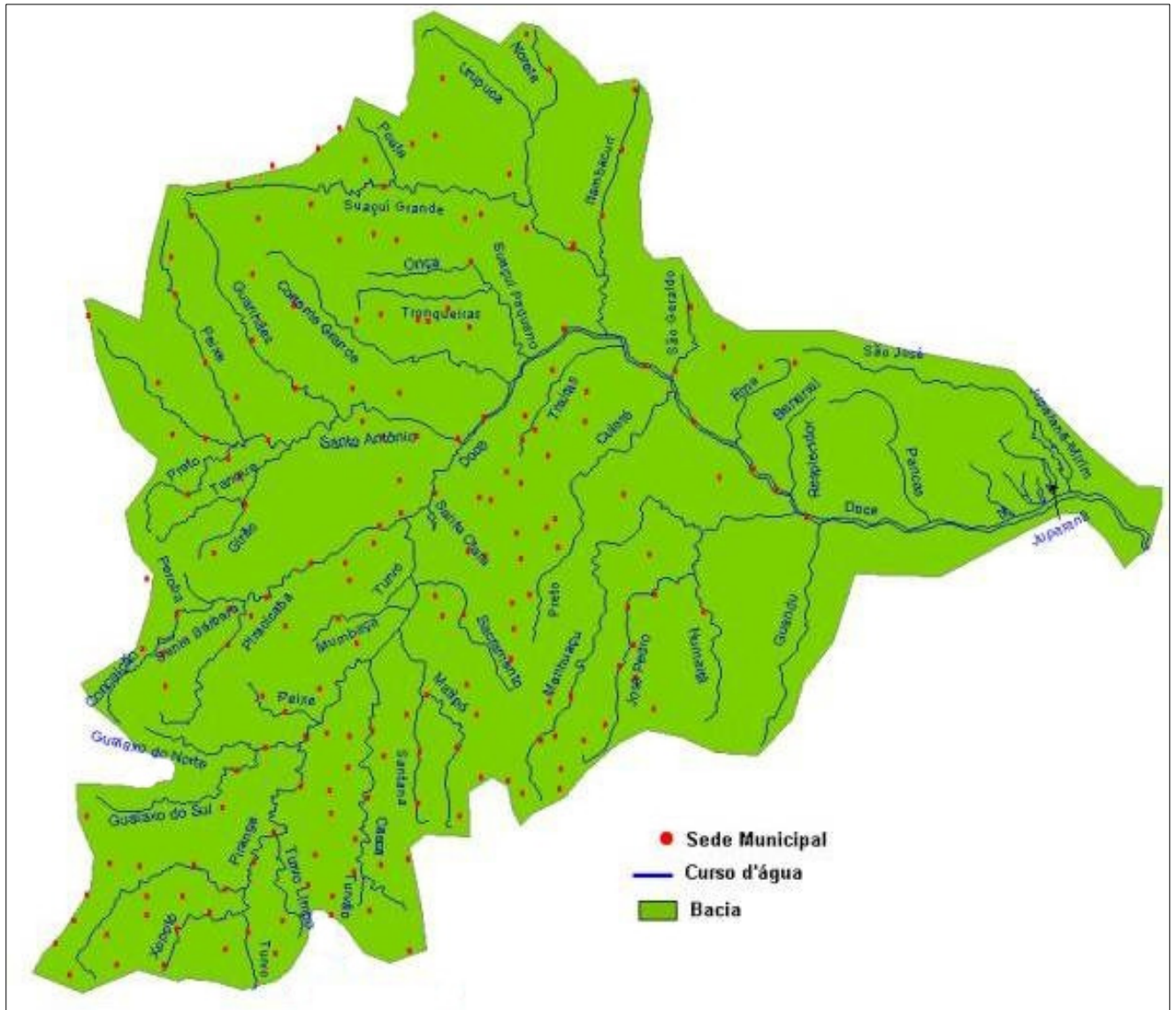
1. Administração Pública. 2. Agência Reguladora. 3. Relatório.  
4. Agência Nacional de Águas (Brasil).

CDU 556.18 (81) (047.32)

## **SUMÁRIO:**

- Bacia hidrográfica do rio Doce..... 06
- Observações adicionais referentes à operação no mês de setembro..... 23

## Bacia Hidrográfica do Rio Doce

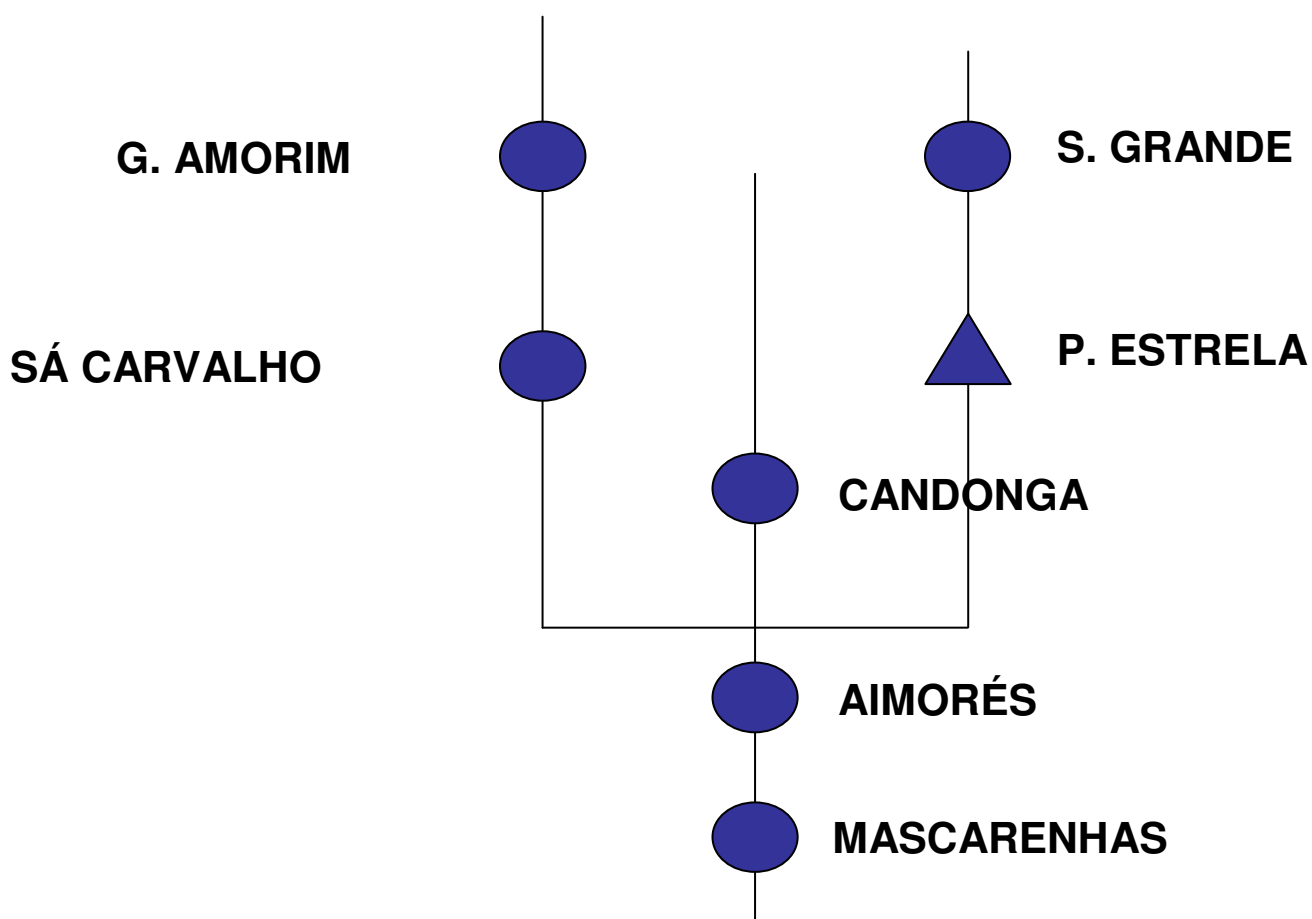


A bacia hidrográfica do rio Doce, suas sedes municipais e cursos d'água.

O monitoramento dos reservatórios, como instrumento de gestão dos recursos hídricos, tem a função de realizar o acompanhamento dos seus níveis de água e das vazões afluentes e defluentes aos mesmos, servindo de suporte para a tomada de decisões sobre a sua operação, de forma a permitir o uso múltiplo dos recursos hídricos.

A ANA tem a atribuição de definir e fiscalizar as condições de operação de reservatórios por agentes públicos e privados, visando a garantir o uso múltiplo dos recursos hídricos, conforme estabelecido nos planos de recursos hídricos das respectivas bacias hidrográficas e, no caso de reservatórios de aproveitamentos hidrelétricos, tais definições serão efetuadas em articulação com o Operador Nacional do Sistema Elétrico – ONS (Lei nº 9.984/2000, art. 4º, inciso XII e § 3º).

Abaixo é mostrado esquema com os principais reservatórios da bacia do rio Doce.



Todos os aproveitamentos listados, à exceção de Porto Estrela, são a fio d'água, não tendo, por definição, volume útil. Por atenderem demandas de pico estes aproveitamentos são submetidos a deplecionamentos diários, o que pode ser notado nas curvas mensais de vazões afluente e defluente, apesar da boa aderência entre as duas. No anexo I estão listadas as características hidráulicas e operacionais dos reservatórios.

### PRINCIPAIS DADOS DOS RESERVATÓRIOS:

Reservatório	Mínimo Operacional		Máximo Operacional		Volume Útil (hm <sup>3</sup> )	Restrições *	
	Cota (m)	Vol (hm <sup>3</sup> )	Cota (m)	Vol (hm <sup>3</sup> )		Q <sub>min</sub> (m <sup>3</sup> /s)	Q <sub>max</sub>
GUILMAN AMORIM	495,0	12	495,0	12	0	20	550
SÁ CARVALHO	369,5	1,0	369,5	1,0	0	20	300
SALTOGRANDE	356,0	5,8	356,0	5,8	0	18	500
PORTO ESTRELA	246,0	56,0	255,0	89,0	33,0	10	2.000
CANDONGA	327,5	50,5	327,5	50,5	0	58	-
AIMORÉS	90,0	185,0	90,0	185,0	0	16	7.000
MASCARENHAS	60,8	42,0	60,8	42,0	0	210	-

(\*) - ONS. Inventário das Restrições Operativas Hidráulicas dos Aproveitamentos Hidrelétricos. Revisão 3 de 2006

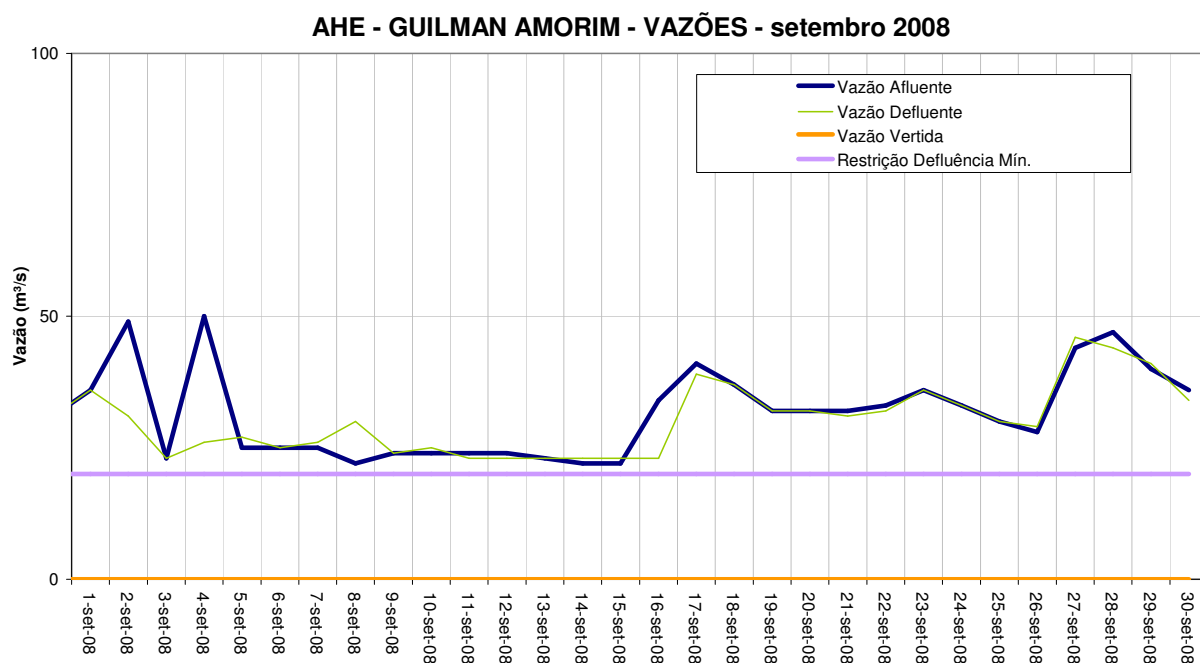
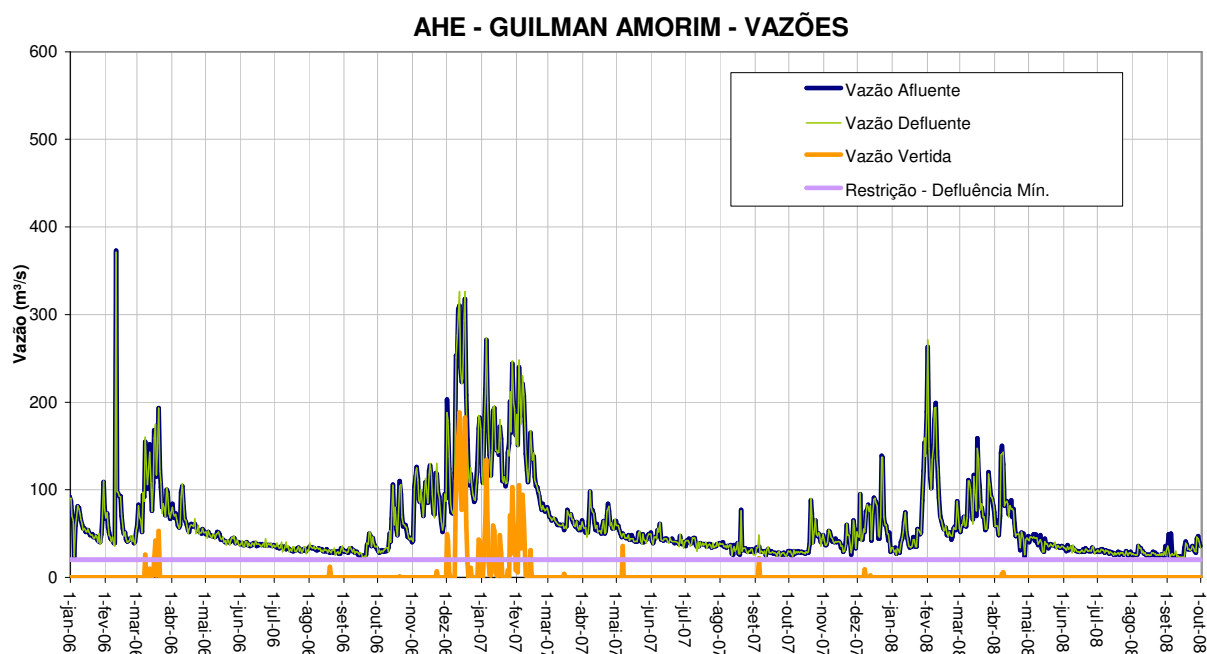
### SITUAÇÃO DOS RESERVATÓRIOS:

Reservatório	Situação em 31/8/2008		Situação em 30/9/2008	
	Cota (m)	% Vol. Útil	Cota (m)	% Vol. Útil
G.AMORIM	494,85	95	494,85	95
SÁ CARVALHO	371,88	65,15	372,2	81,82
S.GRANDE	349,63	30,47	350,16	35,62
P.ESTRELA	250,12	13,07	257,56	101,53
CANDONGA	327,13	63	327,36	86
AIMORÉS	89,73	33,8	89,99	97,53
MASCARENHAS	60,63	90,04	60,52	80,97



# Monitoramento dos Reservatórios

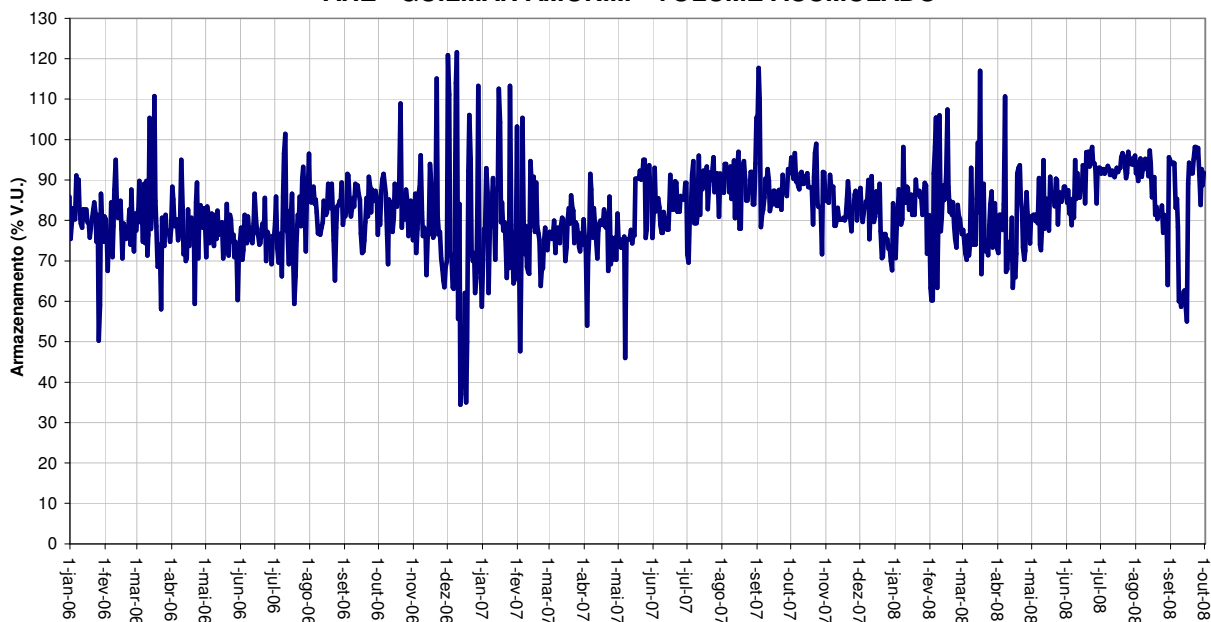
Período: janeiro 2006 a setembro de 2008



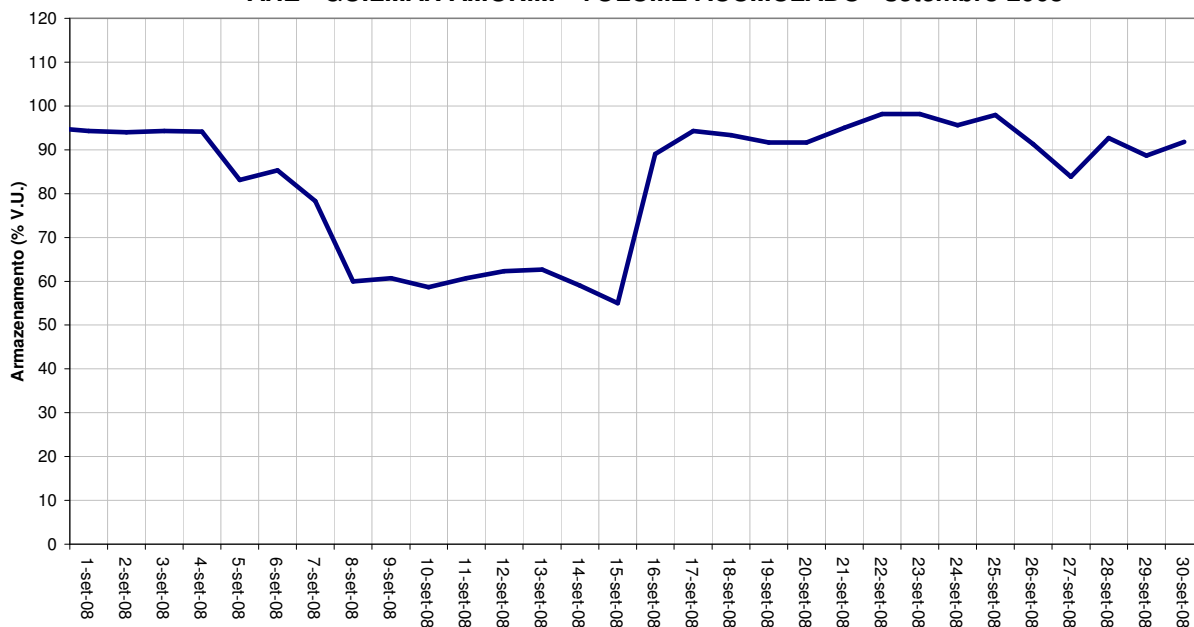
# Monitoramento dos Reservatórios

Período: janeiro 2006 a setembro de 2008

### AHE - GUILMAN AMORIM - VOLUME ACUMULADO

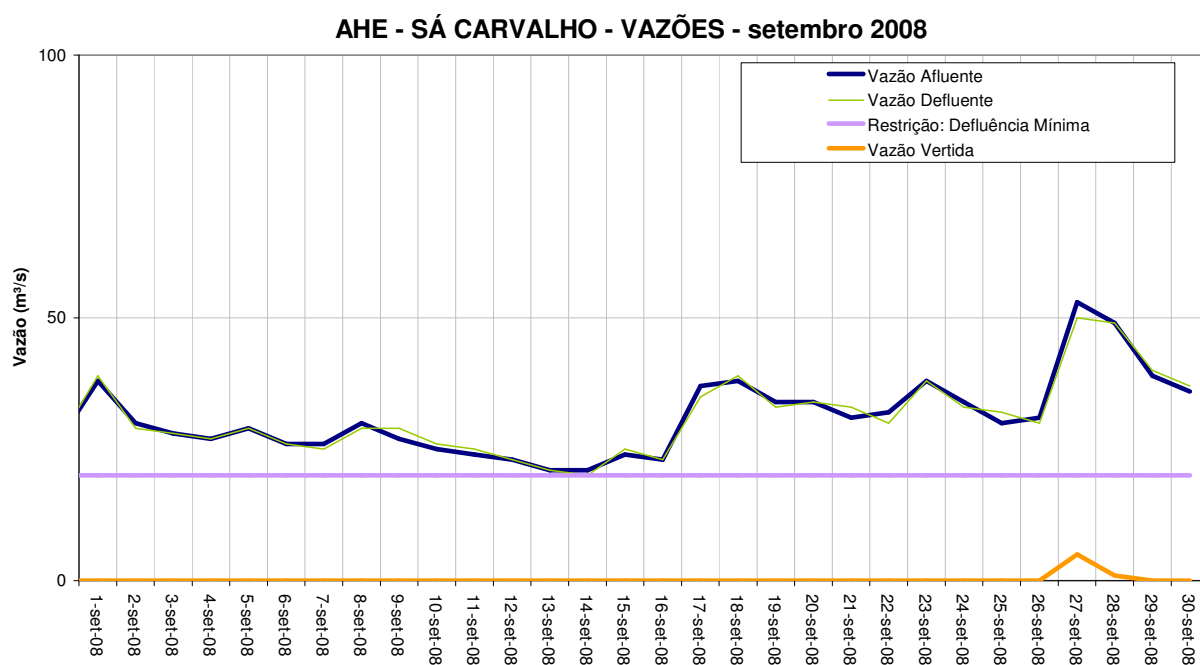
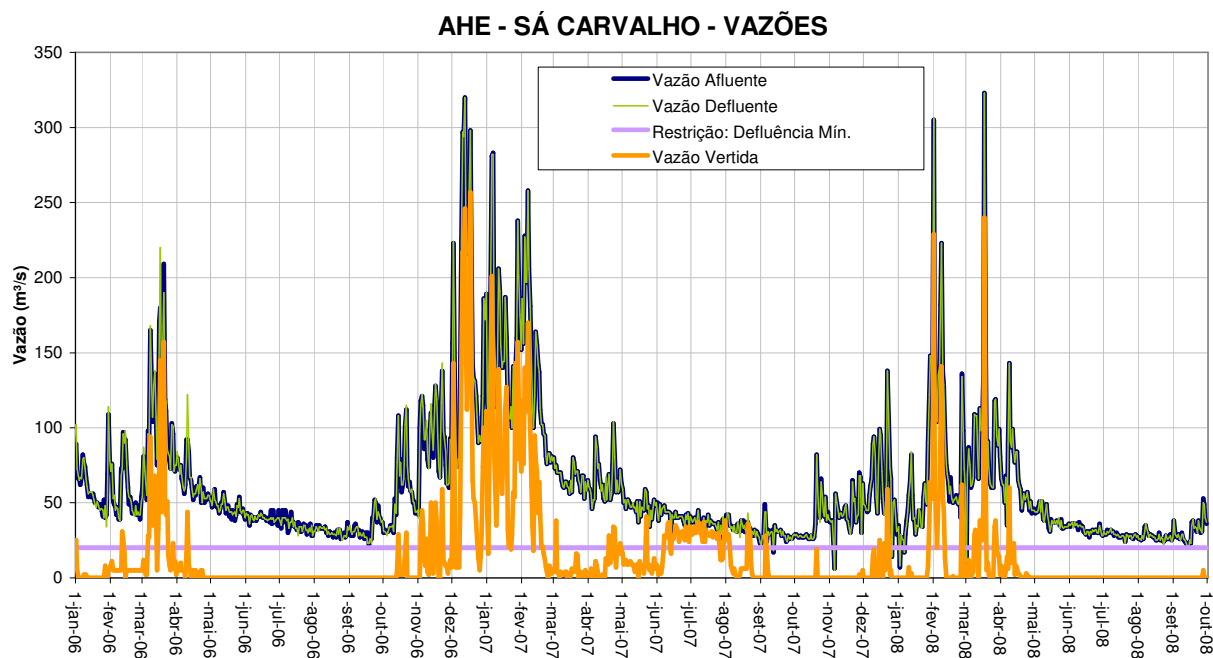


### AHE - GUILMAN AMORIM - VOLUME ACUMULADO - setembro 2008



# Monitoramento dos Reservatórios

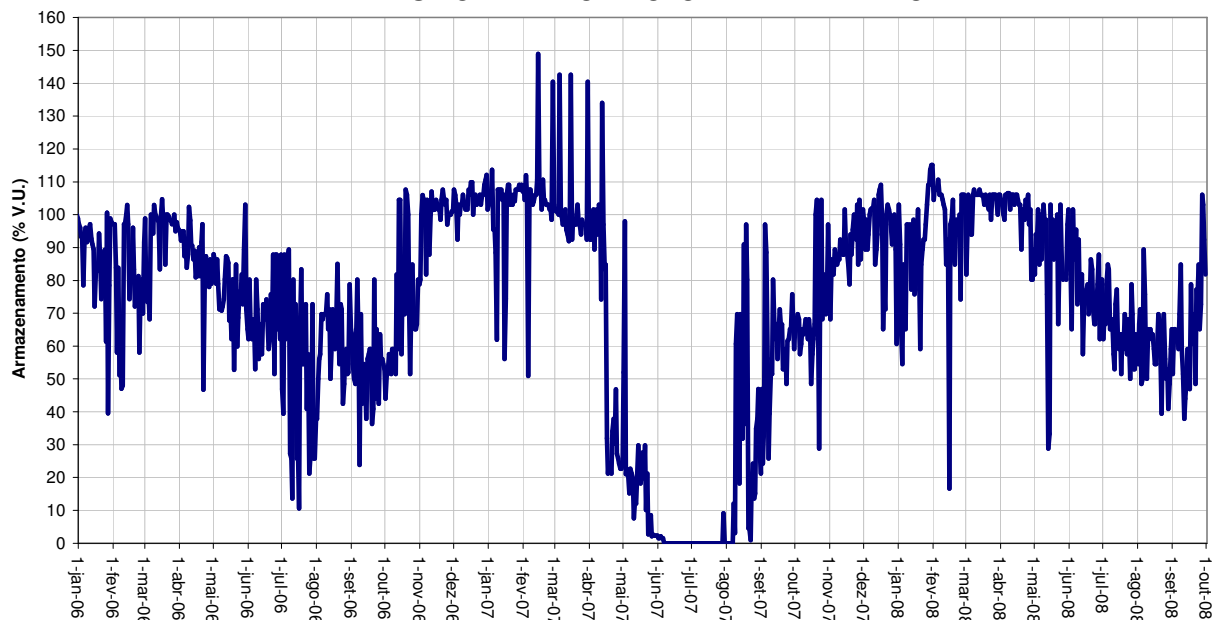
Período: janeiro 2006 a setembro de 2008



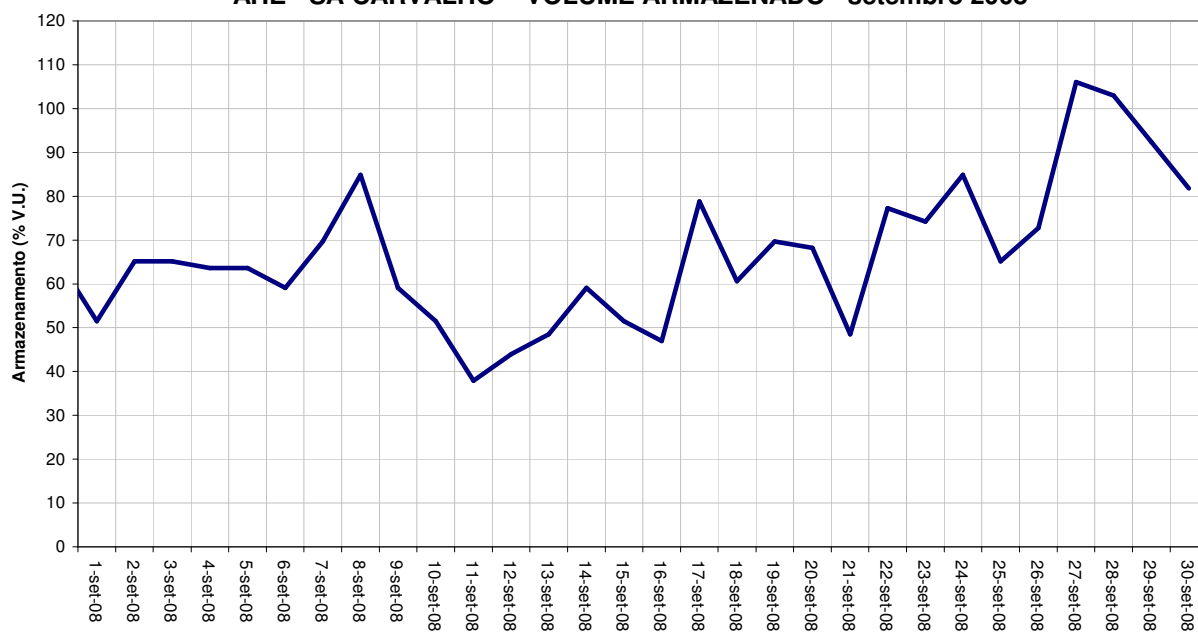
# Monitoramento dos Reservatórios

Período: janeiro 2006 a setembro de 2008

## AHE - SÁ CARVALHO - VOLUME ARMAZENADO

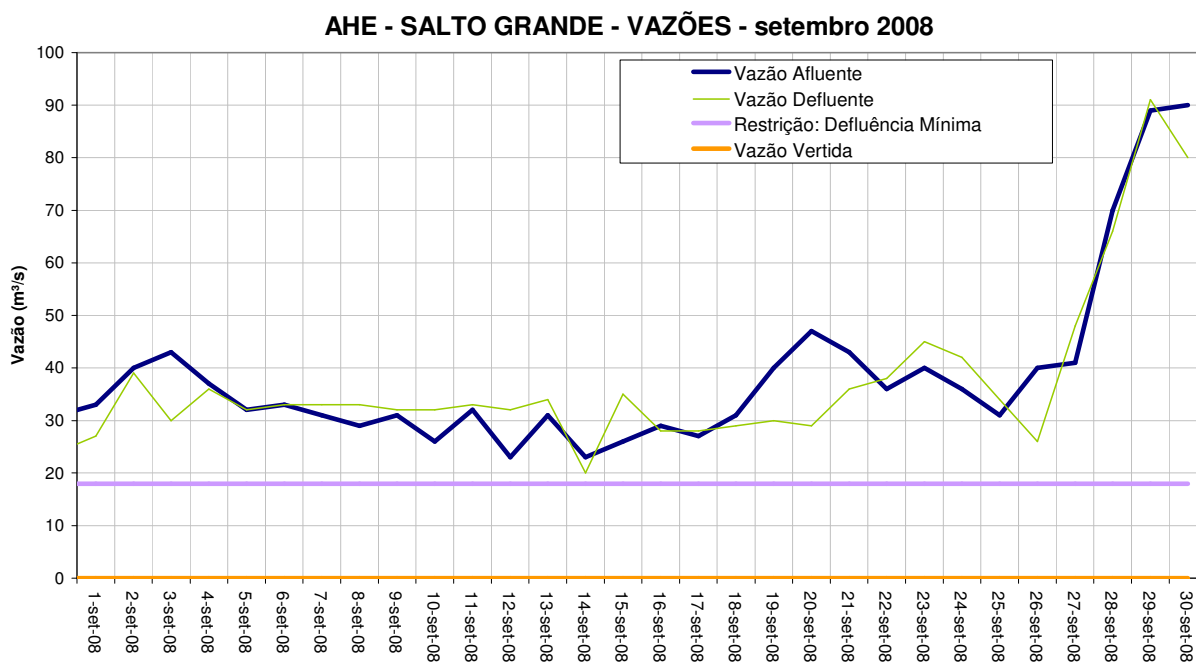
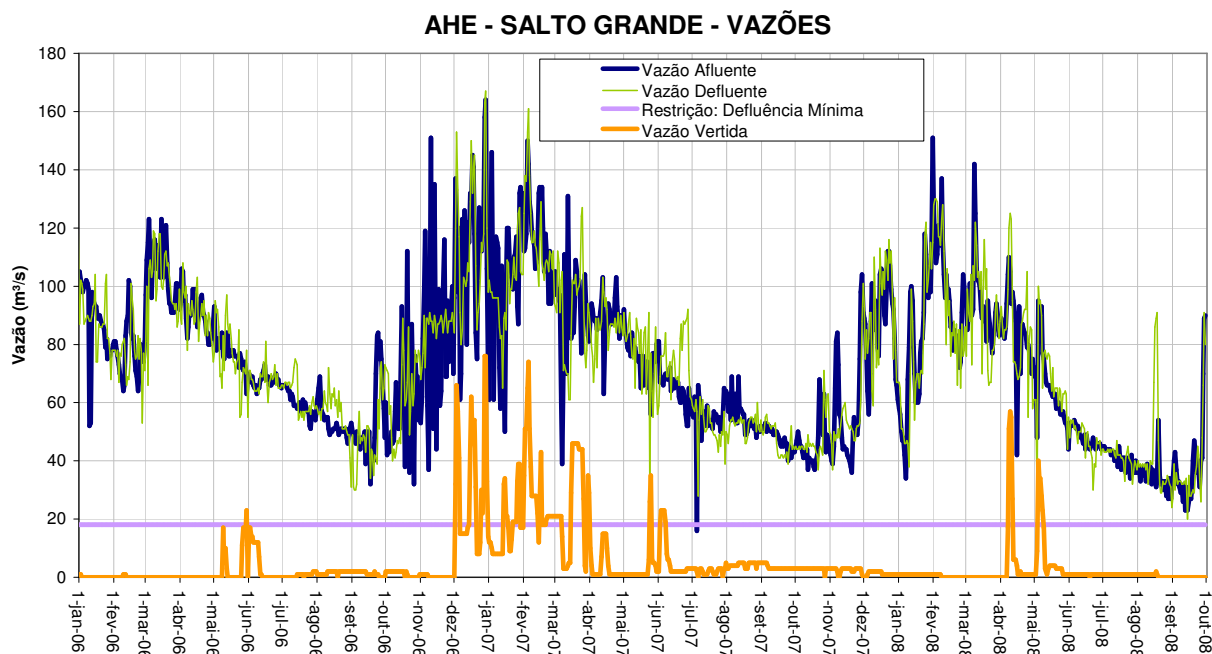


## AHE - SÁ CARVALHO - VOLUME ARMAZENADO - setembro 2008



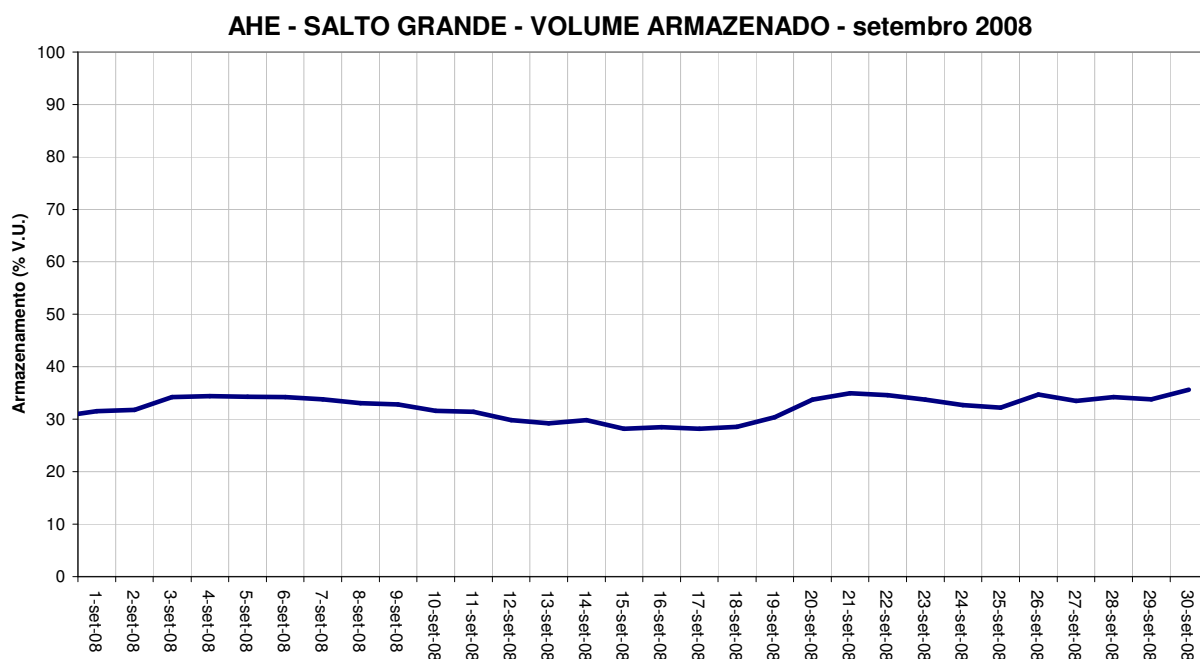
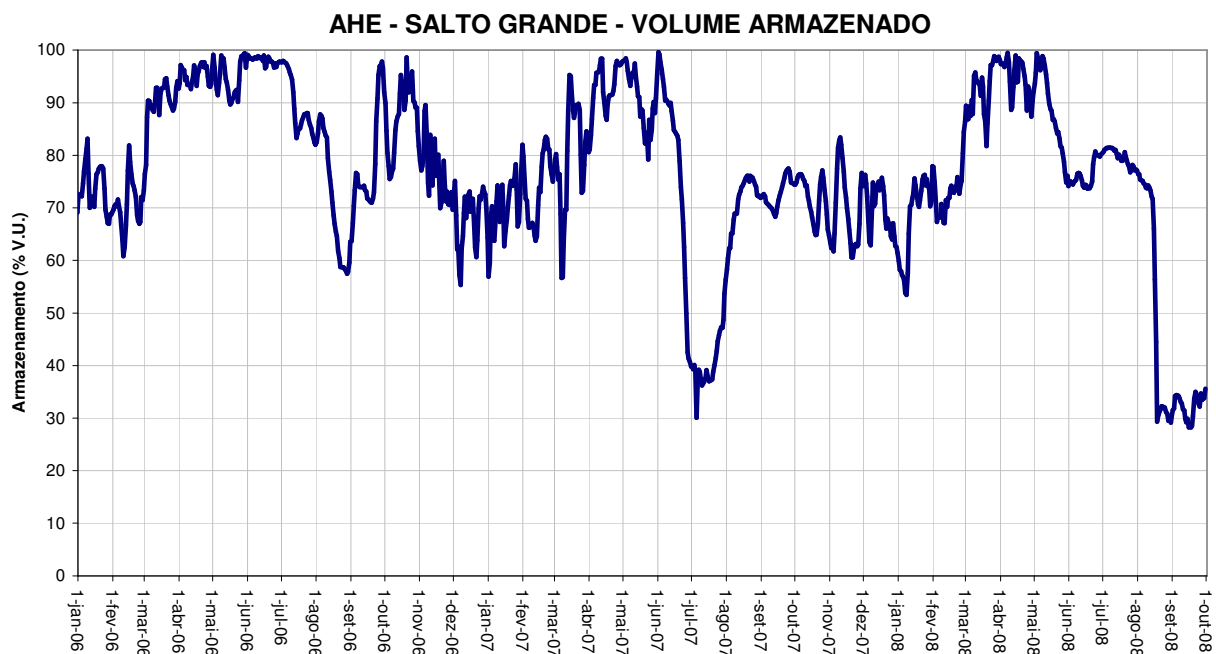
# Monitoramento dos Reservatórios

Período: janeiro 2006 a setembro de 2008



# Monitoramento dos Reservatórios

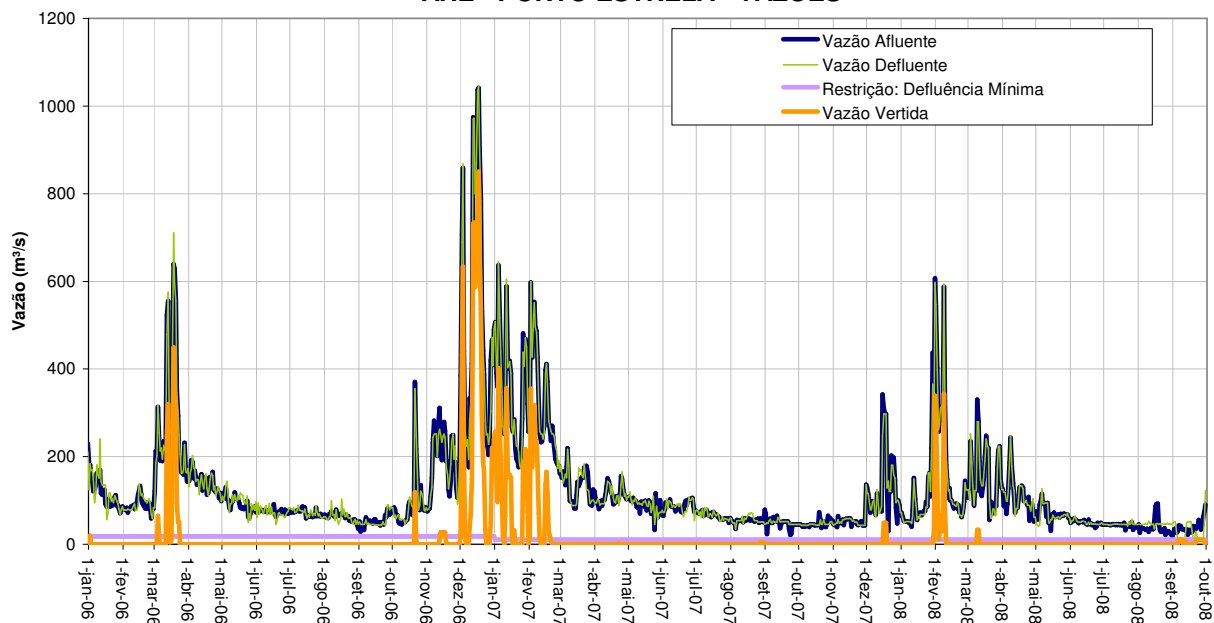
Período: janeiro 2006 a setembro de 2008



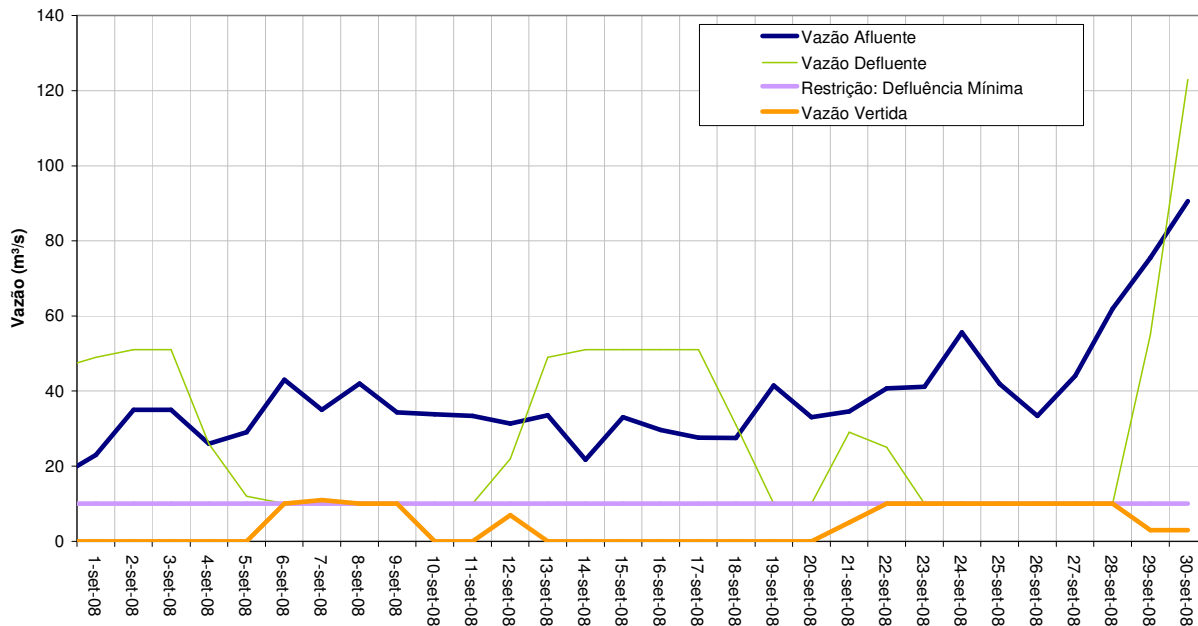
# Monitoramento dos Reservatórios

Período: janeiro 2006 a setembro de 2008

### AHE - PORTO ESTRELA - VAZÕES

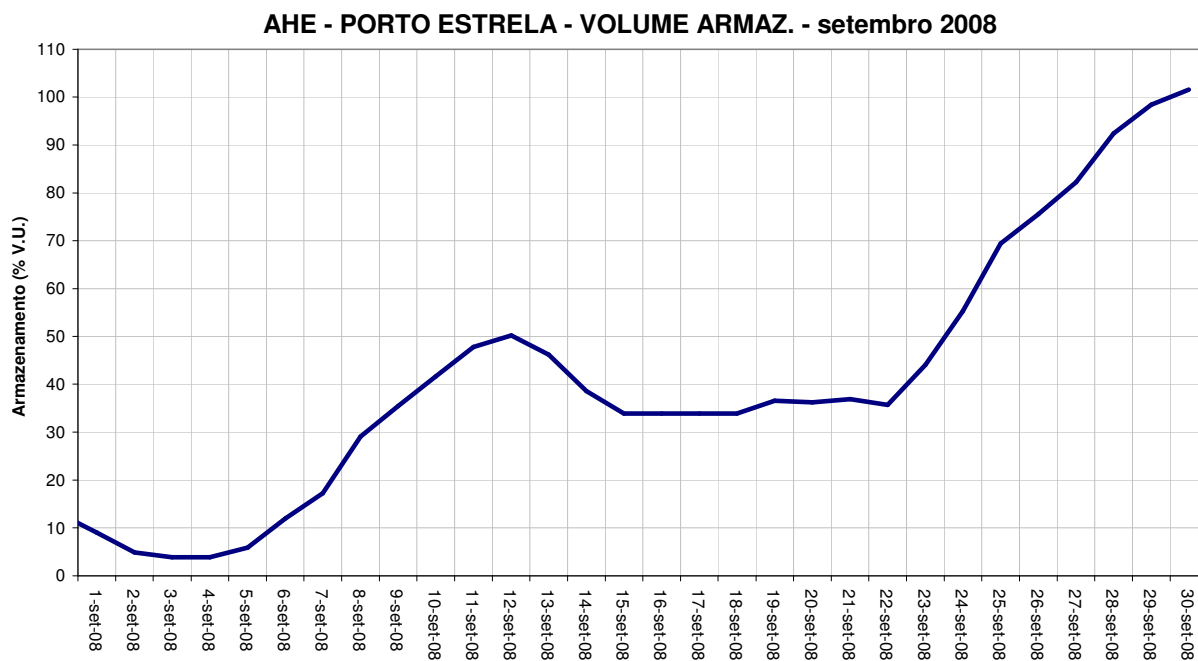
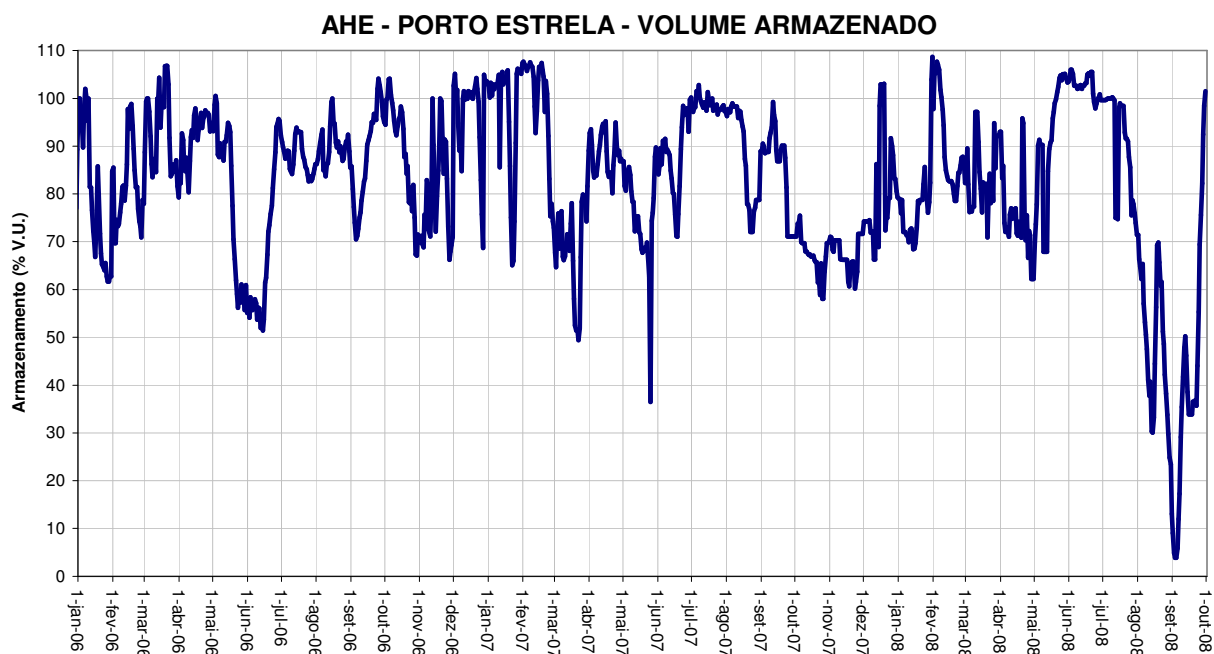


### AHE - PORTO ESTRELA - VAZÕES - setembro 2008



# Monitoramento dos Reservatórios

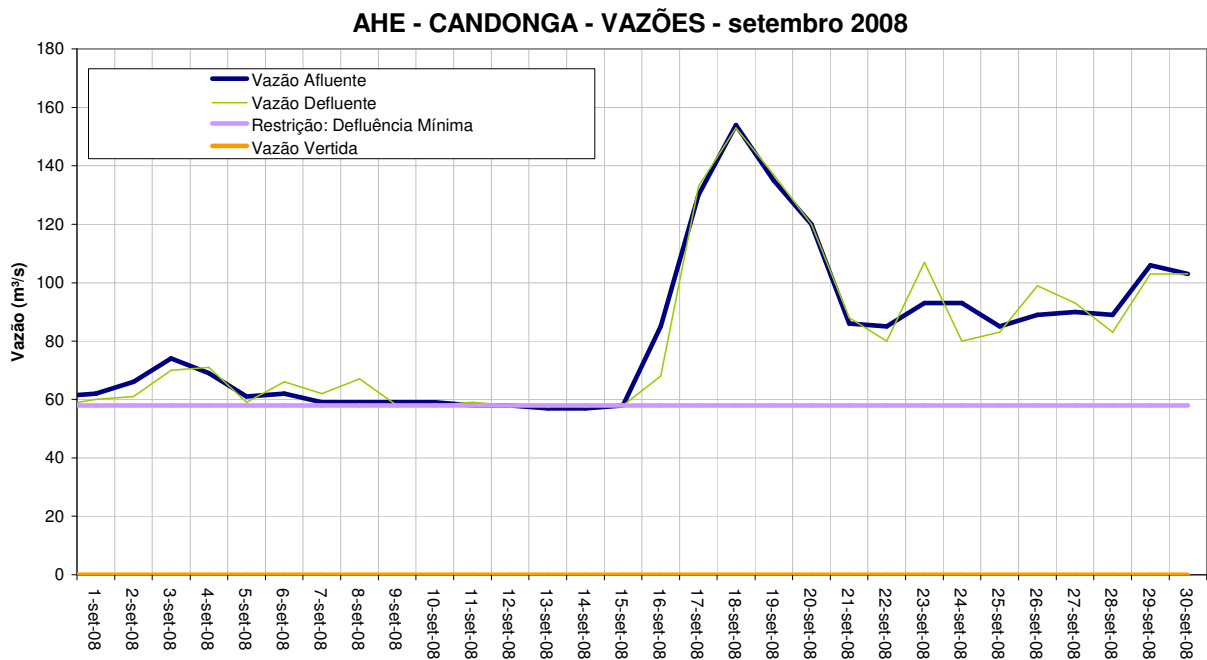
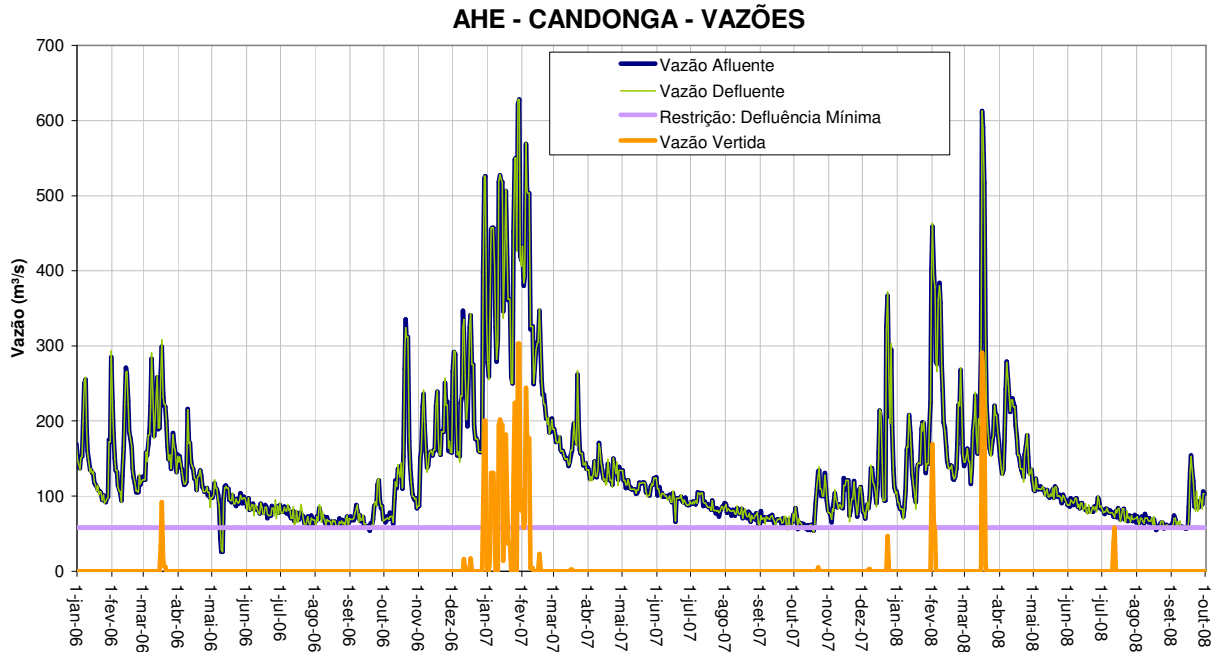
Período: janeiro 2006 a setembro de 2008





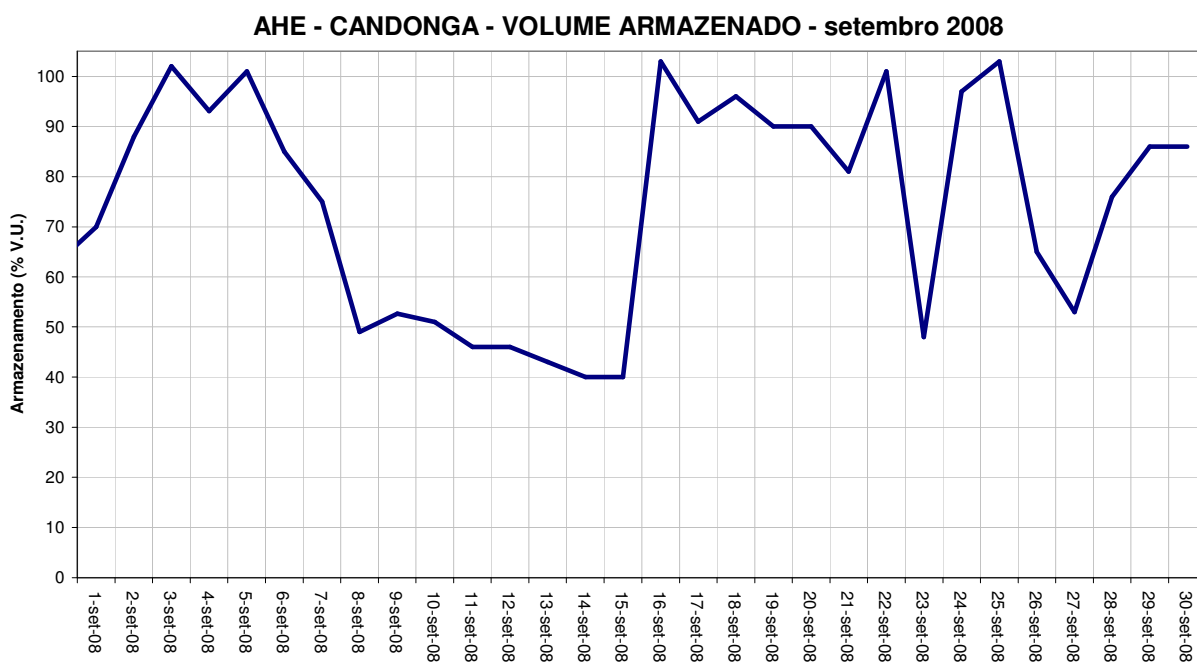
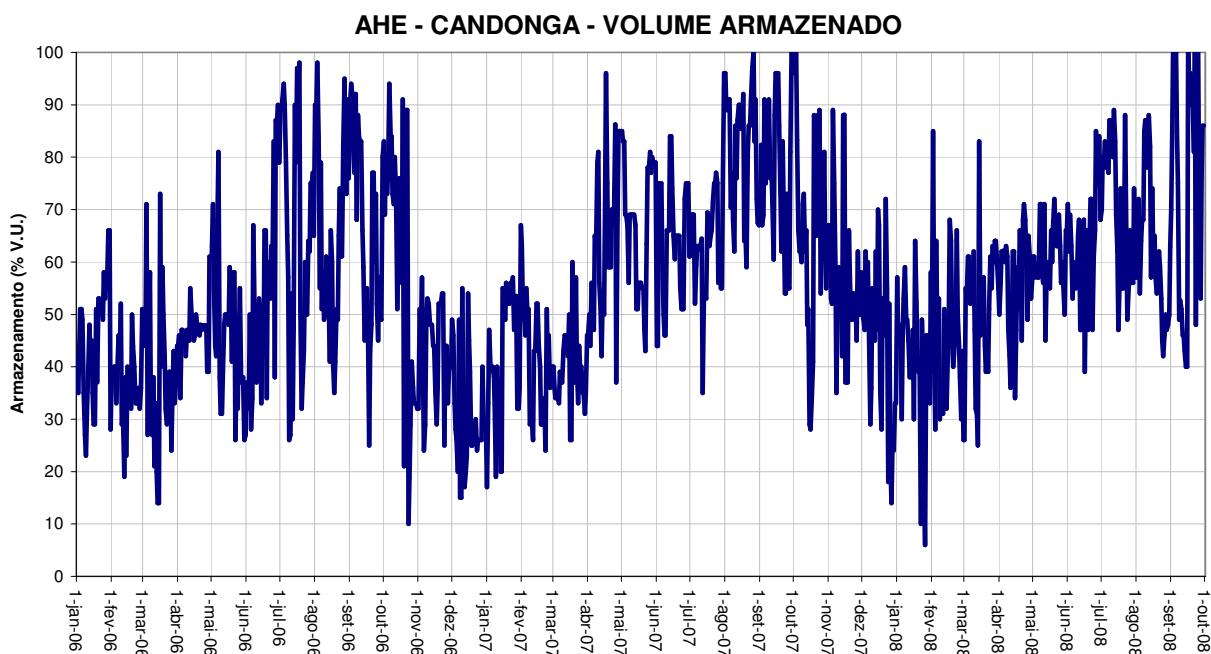
# Monitoramento dos Reservatórios

Período: janeiro 2006 a setembro de 2008



# Monitoramento dos Reservatórios

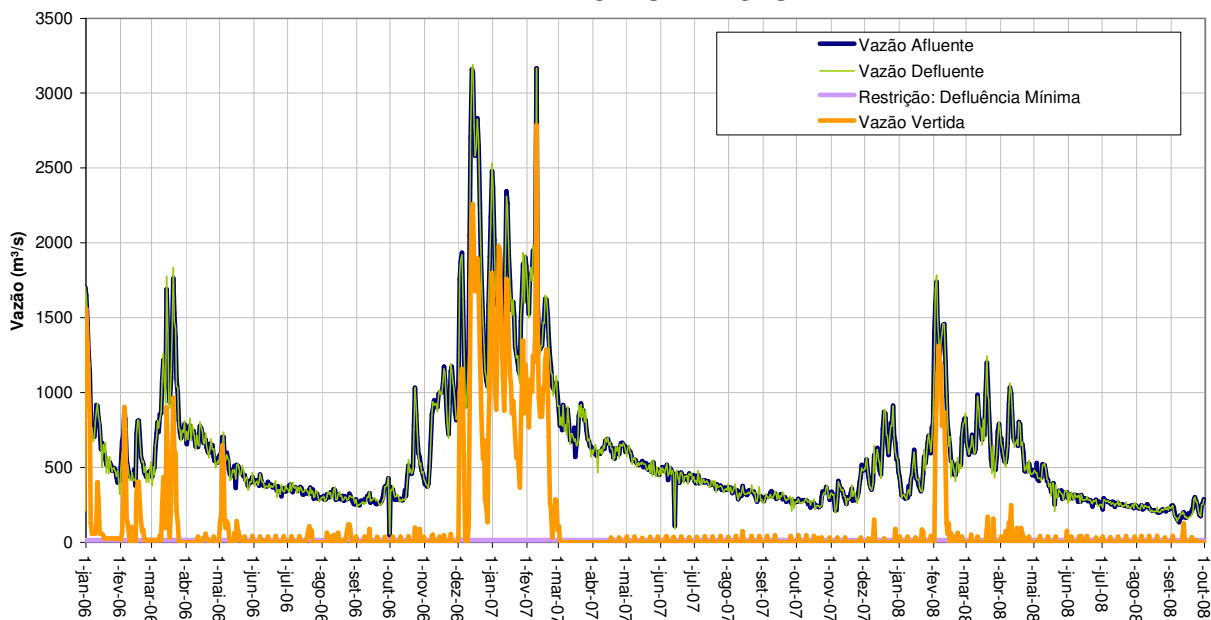
Período: janeiro 2006 a setembro de 2008



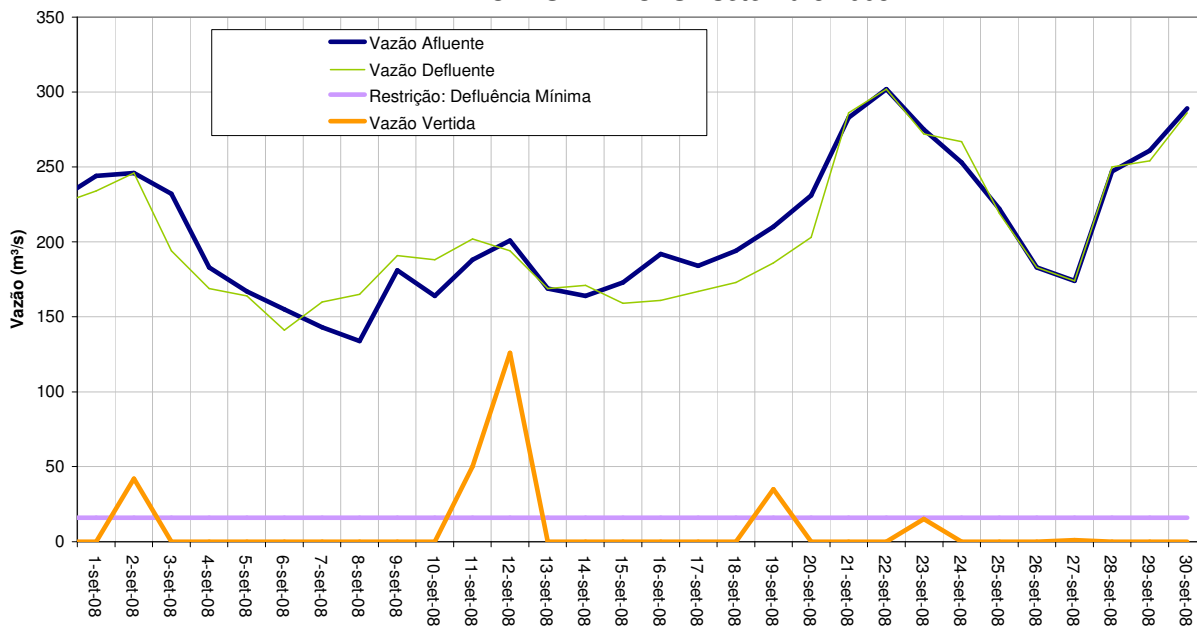
# Monitoramento dos Reservatórios

Período: janeiro 2006 a setembro de 2008

## AHE - AIMORÉS - VAZÕES

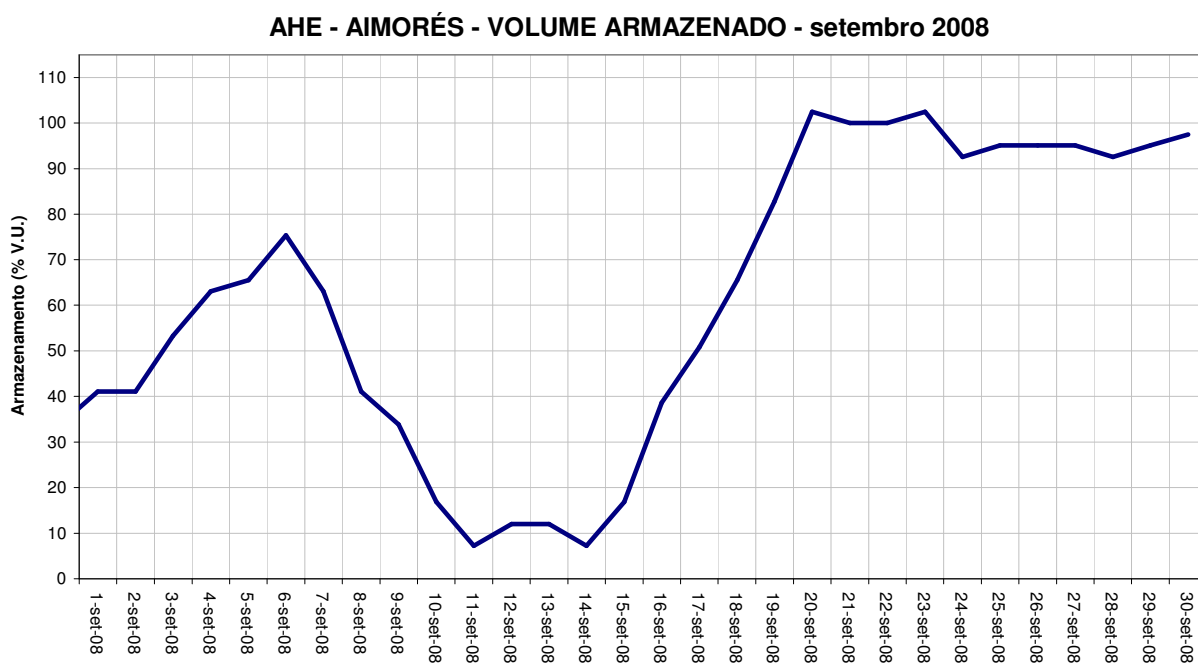
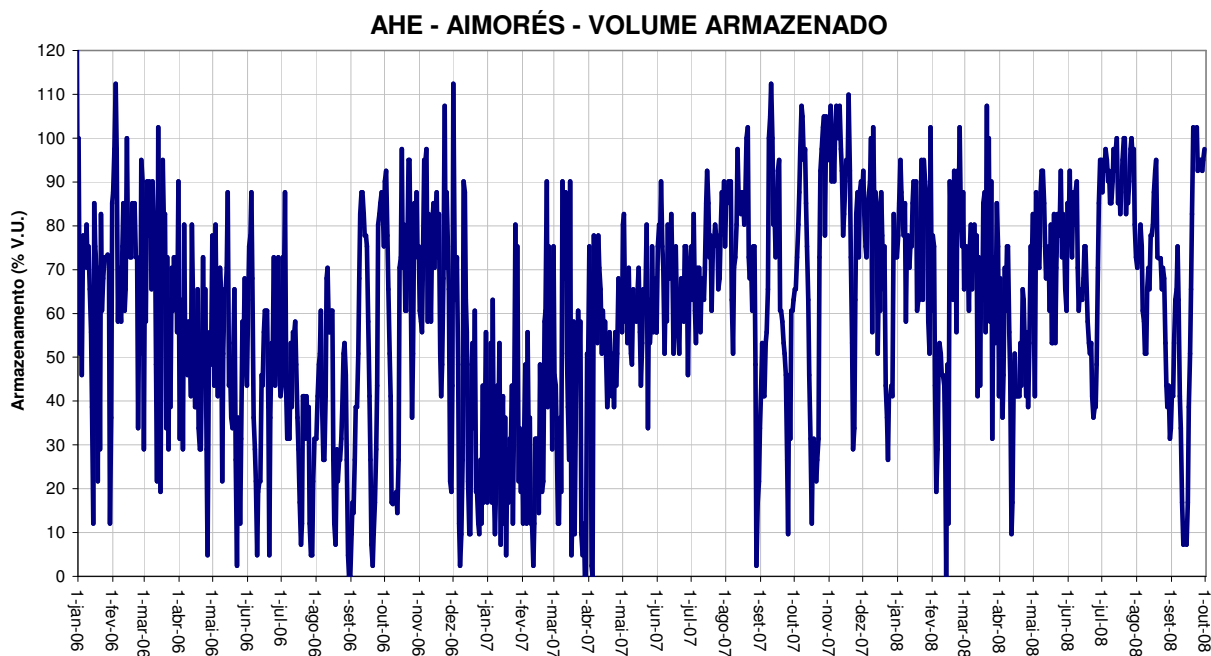


## AHE - AIMORÉS - VAZÕES - setembro 2008



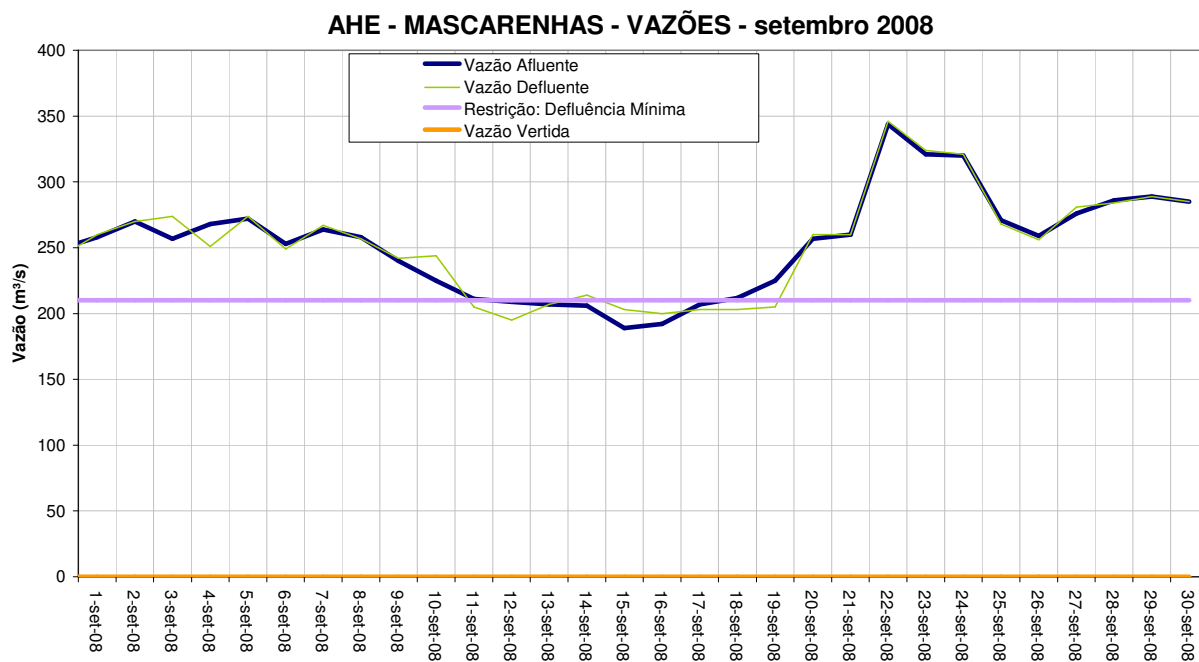
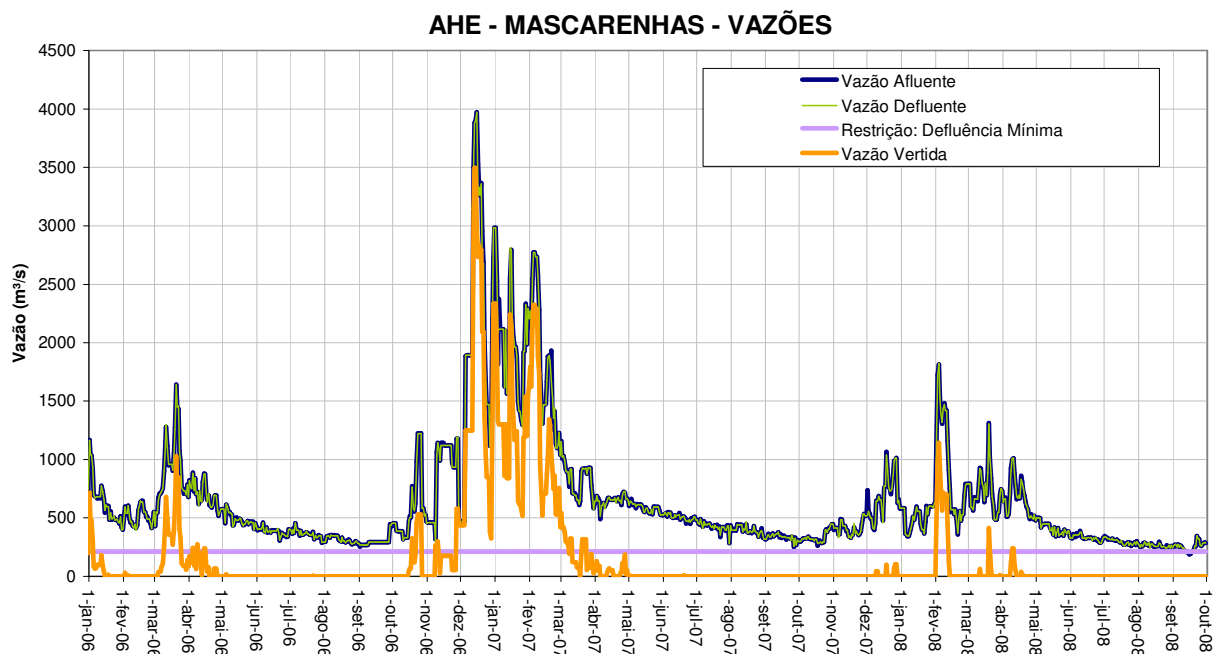
# Monitoramento dos Reservatórios

Período: janeiro 2006 a setembro de 2008



# Monitoramento dos Reservatórios

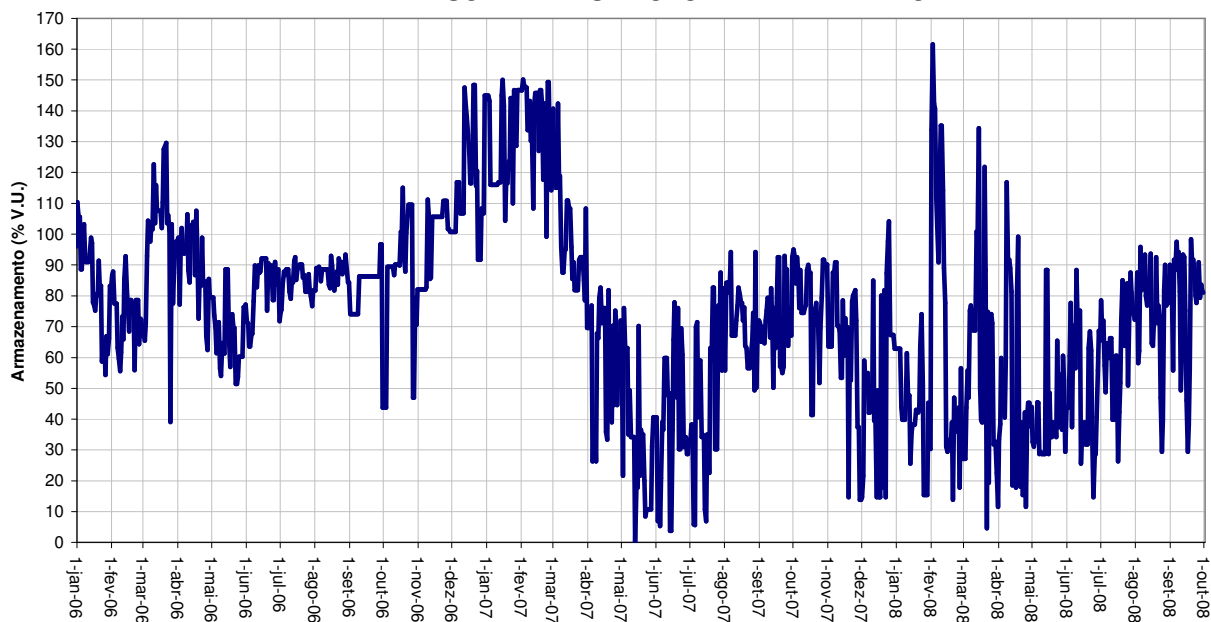
Período: janeiro 2006 a setembro de 2008



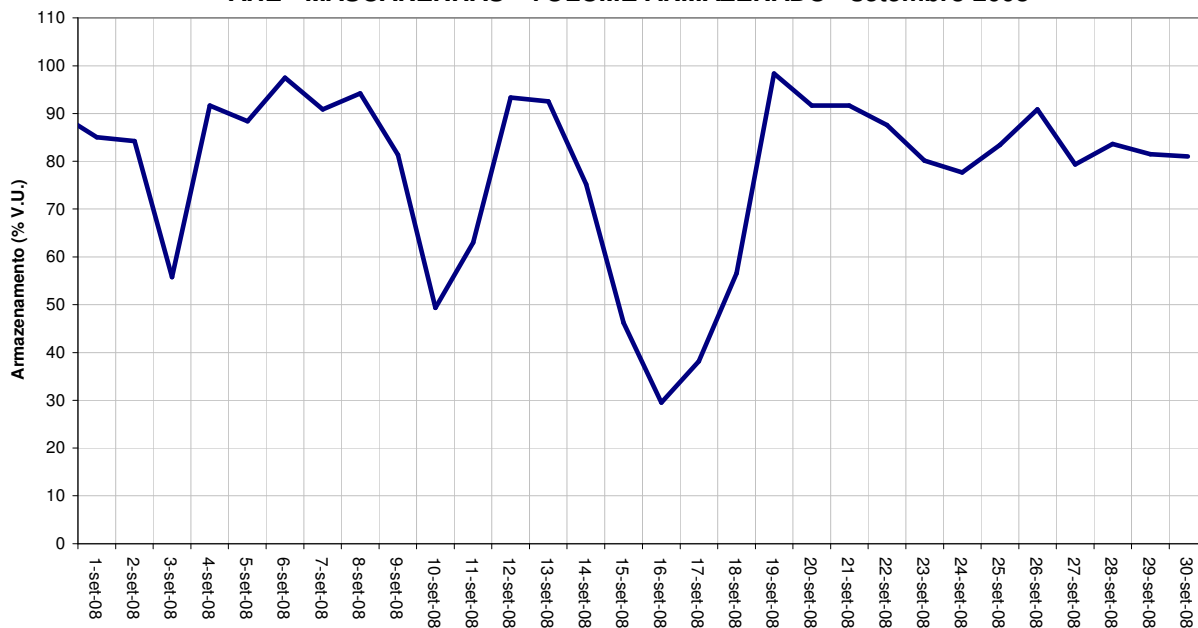
# Monitoramento dos Reservatórios

Período: janeiro 2006 a setembro de 2008

## AHE - MASCARENHAS - VOLUME ARMazenADO



## AHE - MASCARENHAS - VOLUME ARMazenADO - setembro 2008



**Observações adicionais referentes à operação no mês de setembro:**

- Houve violação da restrição de defluência mínima no reservatório MASCARENHAS entre os dias 11 e 19.
- No mês de setembro, as vazões naturais médias verificadas foram menores do que as vazões médias de longo termo (MLT) em todos os aproveitamentos.

**Vazão Natural Média Verificada**

<b>Reservatório</b>	<b>m<sup>3</sup>/s</b>	<b>MLT</b>	<b>% MLT</b>
G.AMORIM	30	40,54	74
SA CARVALHO	32	44,44	72
S.GRANDE	44	69,84	63
P.ESTRELA	44	70,97	62
CANDONGA	83	87,37	95
AIMORES	238	383,87	62
MASCARENHAS	270	457,63	59

# ANEXO I



## **UHE Guilman Amorim**

Nível mínimo operativo.....	492	m
Volume mínimo operativo.....	8,8	Hm <sup>3</sup>
Área mínima operativa.....	0,6	Km <sup>2</sup>
Nível máximo operativo.....	495	m
Volume máximo operativo.....	11,5	Hm <sup>3</sup>
Área máximo operativa.....	1	Km <sup>2</sup>
Volume morto.....	8,8	m
Volume total.....	11,5	Hm <sup>3</sup>
Data início do volume morto.....	19/8/1997	
Capacidade de vertimento max.....	3070	m <sup>3</sup> /s
Vazão defluente máxima.....	3210	m <sup>3</sup> /s
Cota da crista do vertedouro.....	495	m
Área de drenagem.....	4186	Km <sup>2</sup>
Cota de coroamento.....	499	m
Cota soleira da comporta.....	477,5	m
Nível max_maximorum.....	498,5	m
Volume max_maximorum.....	15,15	Hm <sup>3</sup>
Volume útil.....	2,72	Hm <sup>3</sup>
Vazão restrição.....	550	m <sup>3</sup> /s
Código de reservatório da ANEEL.....	56675085	

## **UHE Sá Carvalho**

Nível mínimo operativo.....	369,5	m
Volume mínimo operativo.....	0,1066	Hm <sup>3</sup>
Área mínima operativa.....		Km <sup>2</sup>
Nível máximo operativo.....	372,5	m
Volume máximo operativo.....	0,77	Hm <sup>3</sup>
Área máximo operativa.....		Km <sup>2</sup>
Volume morto.....	0,1066	m
Volume total.....	0,77	Hm <sup>3</sup>
Data início do volume morto.....		
Capacidade de vertimento max.....	1138	m <sup>3</sup> /s
Vazão defluente máxima.....	1216	m <sup>3</sup> /s
Cota da crista do vertedouro.....		m
Área de drenagem.....	4369	Km <sup>2</sup>
Cota de coroamento.....	373	m
Cota soleira da comporta.....	367,7	m
Nível max_maximorum.....	372,6	m
Volume max_maximorum.....	0,8066	Hm <sup>3</sup>
Cota do eixo da válvula de fundo.....	365	m
Volume útil.....	0,66	Hm <sup>3</sup>
Vazão restrição.....	550	m <sup>3</sup> /s
Código de reservatório da ANEEL.....	56688085	

## **UHE Salto Grande**

Nível mínimo operativo.....	346	m
Volume mínimo operativo.....	31	Hm <sup>3</sup>
Área mínima operativa.....	3,2	Km <sup>2</sup>
Nível máximo operativo.....	356	m
Volume máximo operativo.....	78	Hm <sup>3</sup>
Área máximo operativa.....	5,76	Km <sup>2</sup>
Volume morto.....	31	m
Volume total.....	78	Hm <sup>3</sup>
Data início do volume morto.....	27/05/56	
Capacidade de vertimento max.....	1512	m <sup>3</sup> /s
Vazão defluente máxima.....	1752	m <sup>3</sup> /s
Cota da crista do vertedouro.....	350,15	m
Área de drenagem.....	2060	Km <sup>2</sup>
Cota de coroamento.....	359,3	m
Cota soleira da comporta.....	349,77	m
Nível max_maximorum.....	356	m
Volume max_maximorum.....	78	Hm <sup>3</sup>
Área max_maximorum.....	5,76	Km <sup>2</sup>
Cota do eixo da válvula de fundo.....	324,91	m
Volume útil.....	47	Hm <sup>3</sup>
Vazão restrição.....	500	m <sup>3</sup> /s
Código de reservatório da ANEEL.....	56819080	

## **UHE Porto Estrela**

Nível mínimo operativo.....	248,7	
Volume mínimo operativo.....	58,42	
Área mínima operativa.....	2,77	
Nível máximo operativo.....	257,7	
Volume máximo operativo.....	89,04	
Área máximo operativa.....	4,04	
Volume morto.....	55,92	
Volume total.....	89,04	
Data início do volume morto.....		
Capacidade de vertimento max.....	6157	
Vazão defluente máxima.....	6409	
Cota da crista do vertedouro.....		
Área de drenagem.....	9326	
Cota de coroamento.....	261,5	
Cota soleira da comporta.....	240,68	
Nível max_maximorum.....	259,6	
Volume max_maximorum.....		
Área max_maximorum.....	4,3	
Volume útil.....	30,623	
Vazão restrição.....		
Código de reservatório da ANEEL.....	56820075	

## **UHE Aimorés**

Nível mínimo operativo.....	89,6	m	
Volume mínimo operativo.....	173,0807		Hm <sup>3</sup>
Nível máximo operativo.....	90	m	
Volume máximo operativo.....	185,22	Hm <sup>3</sup>	
Área máximo operativa.....	30,47	Km <sup>2</sup>	
Volume morto.....	173,0807		Hm <sup>3</sup>
Volume total.....	185,22	Hm <sup>3</sup>	
Data início do volume morto.....	21/4/2005		
Capacidade de vertimento max.....	17490	m <sup>3</sup> /s	
Vazão defluente máxima.....	18915	m <sup>3</sup> /s	
Cota da crista do vertedouro.....	76	m	
Área de drenagem.....	62167	Km <sup>2</sup>	
Cota de coroamento.....	93	m	
Cota soleira da comporta.....	75,2	m	
Nível max_maximorum.....	92	m	
Volume max_maximorum.....	249,23	Hm <sup>3</sup>	
Área max_maximorum.....	32,9	Km <sup>2</sup>	
Volume útil.....	12,14	Hm <sup>3</sup>	
Vazão restrição.....	3600	m <sup>3</sup> /s	
Código de reservatório da ANEEL.....	56990780		

