



BOLETIM DE MONITORAMENTO
DA BACIA DO RIO PIPIRIPAU
v.1, n.2, out. 2006

República Federativa do Brasil

Luiz Inácio Lula da Silva

Presidente

Ministério do Meio Ambiente – MMA

Marina Silva

Ministra

Agência Nacional de Águas - ANA

Diretoria Colegiada

José Machado – Diretor-Presidente

Benedito Braga

Oscar Cordeiro Netto

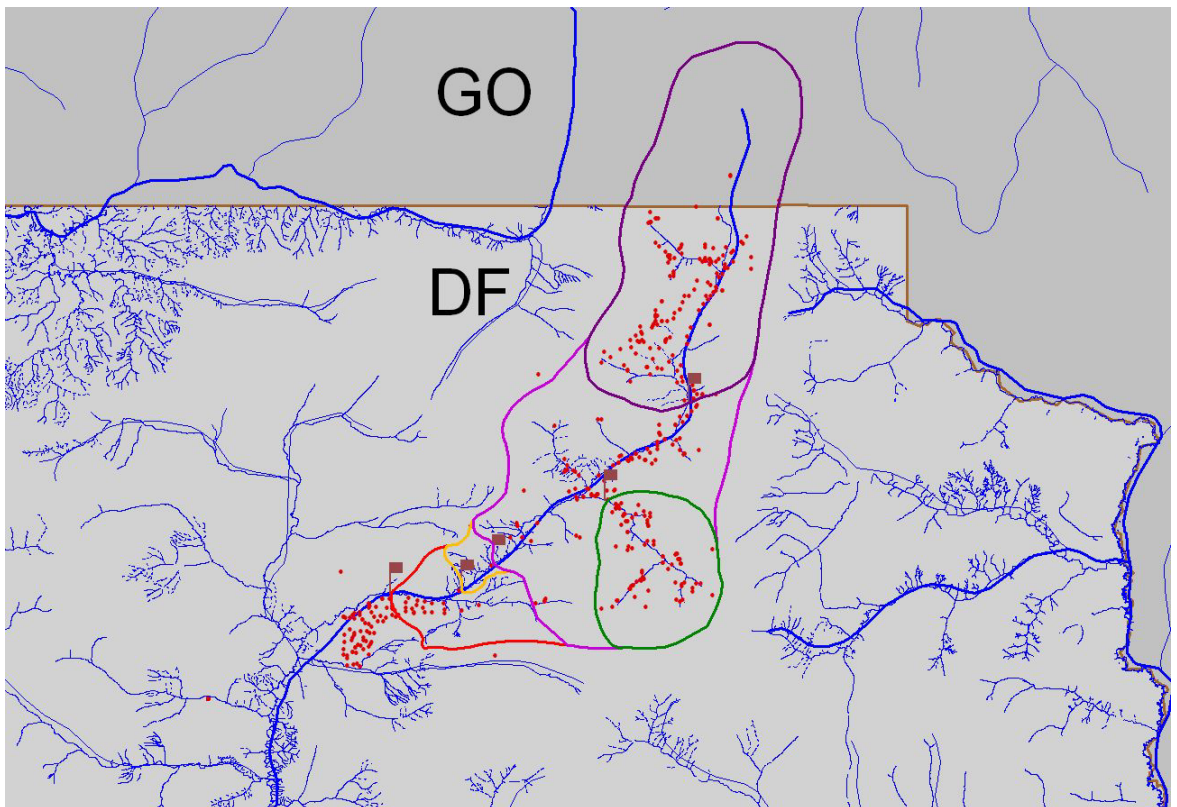
Bruno Pagnoccheschi

Dalvino Troccoli Franca

Superintendência de Usos Múltiplos

Joaquim Guedes Corrêa Gondim Filho

Boletim de Monitoramento da Bacia do Rio Pípiripau



Conselho editorial

Presidente: Benedito Braga

Membros:

João Gilberto Lotufo Conejo

Joaquim Guedes Corrêa Gondim Filho

Paulo Lopes Varella Neto

Reginaldo Pereira Miguel

Colaboradores: Flávio Hadler Troger, João Augusto de Pessôa, José Aguiar de Lima Júnior, Fabrício Vieira Alves, Leonardo Mitre de castro e Maurício Pontes Monteiro

Preparador de originais: Flávio Hadler Troger

Revisor de Texto: Alessandra Daibert Couri

Projeto gráfico: Superintendência de Usos Múltiplos

Os conceitos emitidos nesta publicação são de inteira responsabilidade dos autores.

Exemplares desta publicação podem ser solicitados para:

Agência Nacional de Águas – ANA

Centro de Documentação

Setor Policial Sul– Área 5, Quadra 3, Bloco L

Brasília – DF

70610-200

Fone: (61) 2109-5396

Fax: (61) 2109-5265

Endereço eletrônico: <http://www.ana.gov.br>

Correio eletrônico: cedoc@ana.gov.br

©Agência Nacional de Águas 2006

Todos os direitos reservados.

É permitida a reprodução de dados e de informações contidas nesta publicação, desde que citada a fonte.

Catálogo na fonte – CEDOC – Biblioteca

A265b Agência Nacional de Águas (Brasil)

Boletim de Monitoramento da Bacia do Rio Piripipau/ Agência Nacional de Águas, Superintendência de Usos Múltiplos.

Brasília : ANA, 2006.

Mensal.

1. Administração Pública. 2. Agência Reguladora. 3. Relatório.

4. Agência Nacional de Águas (Brasil).

CDU 556.18 (81) (047.32)

SUMÁRIO:

• Bacia do Rio Pípiripau	6.
• Estações de Monitoramento	7.
• Estação Taquara-jusante	8.
• Estação Pípiripau - BR-020	10.
• Estação Pípiripau Montante-Canal	12.
• Estação Pípiripau-Captação	14.
• Estação Frinocap – DF-130	16.

Bacia do Rio Pípiripau

Bacia

A bacia do ribeirão Pípiripau localiza-se no Distrito Federal e no Estado de Goiás e compreende uma área de drenagem de aproximadamente 235 km². A maior parte da área da bacia localiza-se no Distrito Federal (90,3%), sendo que a região de nascentes da bacia localiza-se em Goiás.

Monitoramento

Para o monitoramento hidrológico da bacia foram definidas cinco estações que delimitam os trechos de controle. Esses pontos são estações fluviométricas localizadas na bacia, conforme apresentado na Figura 1, a saber:

- Trecho 1 - Estação Taquara-Jusante (60472200);
- Trecho 2 - Estação Pípiripau BR-020 (60472230);
- Trecho 3 - Estação Pípiripau Montante Canal (60472240);
- Trecho 4 - Estação Pípiripau Captação (60472300);
- Trecho 5 - Estação Frinocap DF-130 (60473000).

Disponibilidade Hídrica

Nos estudos de disponibilidade hídrica foram utilizados dados das estações fluviométricas localizadas na bacia e, através da determinação de equações de correlação e coeficientes de determinação para o período de recessão (abril a outubro), foram estimadas as vazões mínimas de estiagem que ocorreriam em cada ano, com base nas vazões médias ocorridas no mês de abril. Dessa forma pode-se determinar a necessidade de racionamento do uso da água para um determinado período, bem como o percentual desse racionamento. Tendo-se a identificação dos percentuais de racionamento com a devida antecedência, os usuários poderão ser alertados e os problemas de falta de água poderão ser minimizados por meio da difusão dessas informações e de um processo de negociação participativa.

Através do balanço hídrico da bacia constatou-se que não seria possível atender todos os usos de águas **durante os meses de agosto e setembro** nos anos em que fosse prevista a ocorrência de vazão menores ou iguais à vazão de referência Q₉₅.

Estações de Monitoramento

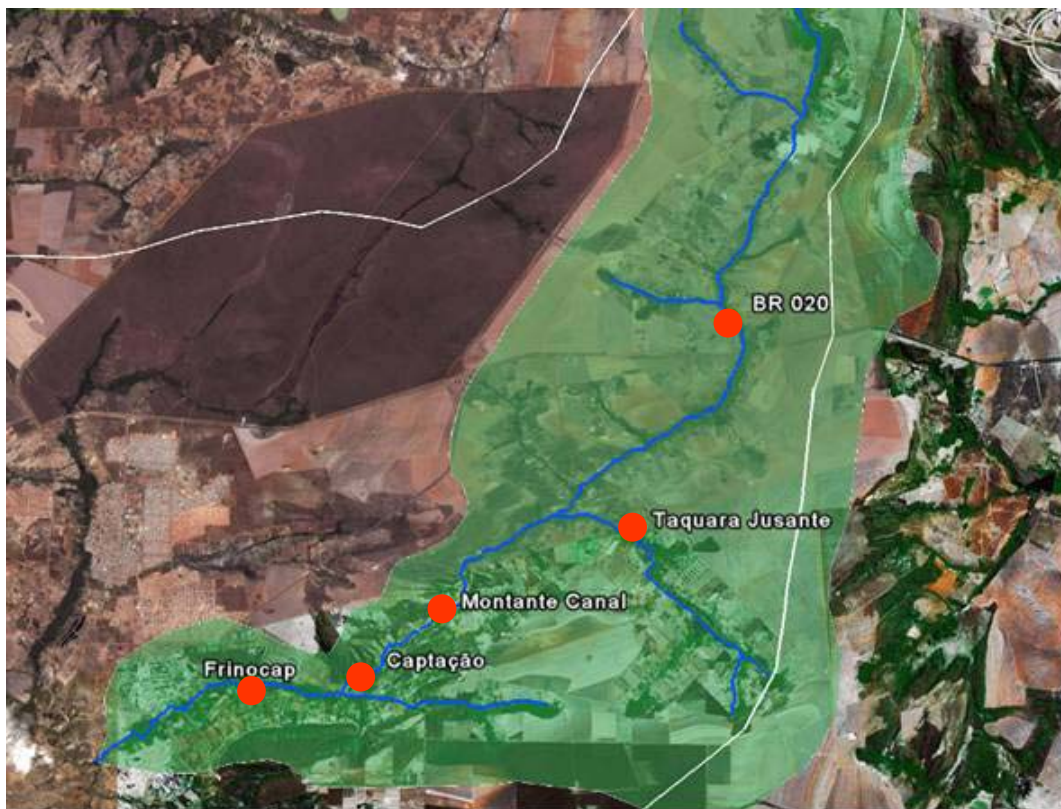


Figura 1 - Estações fluviométricas na bacia do rio Pipiripau.

A figura 1 apresenta a localização das estações fluviométricas utilizadas para monitorar o comportamento hidrológico dos principais rios da bacia do rio Pipiripau. A situação dessas estações é detalhada a seguir.

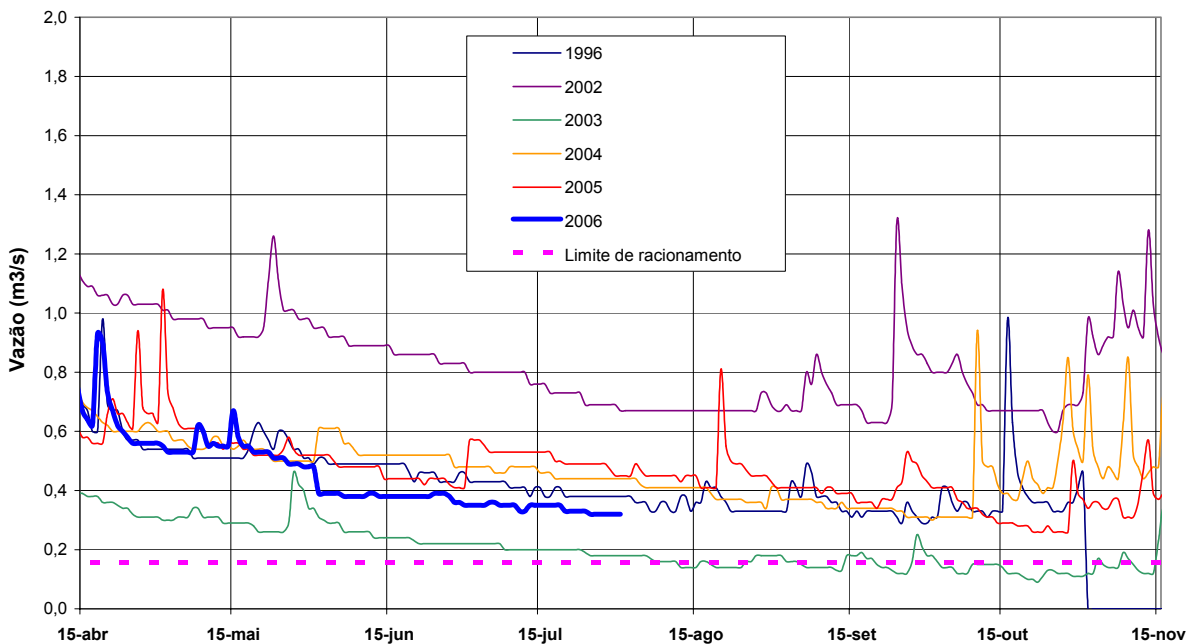
Estação Taquara-jusante - 60472200

No mês de julho, a vazão observada na estação Taquara-jusante, esteve abaixo dos valores registrados em anos anteriores para essa época do ano, com exceção de 2003, mas acima do limite de racionamento que é de 156 l/s. Em 2003 poderia ter ocorrido racionamento.

No dia 23 de agosto de 2006, a vazão no rio Pipiripau nesta estação era de 350 L/s.



Rio Pipiripau no Posto Taquara-jusante Anos mais secos - Trecho 1

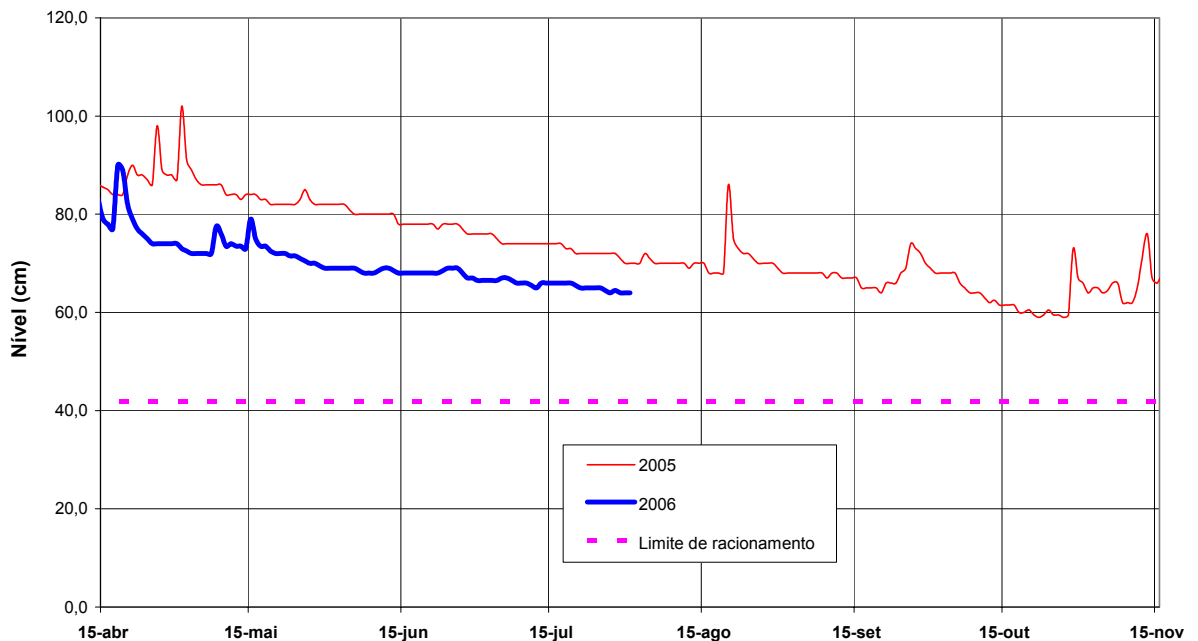


Estação Taquara-jusante - 60472200

No mês de julho, o nível observado na estação Taquara-jusante, esteve abaixo dos valores registrados em 2005 para essa época do ano, mas acima do limite de racionamento que é de 41,90 cm.



Rio Pipiripau no Posto Taquara-jusante Anos mais secos - Trecho 1



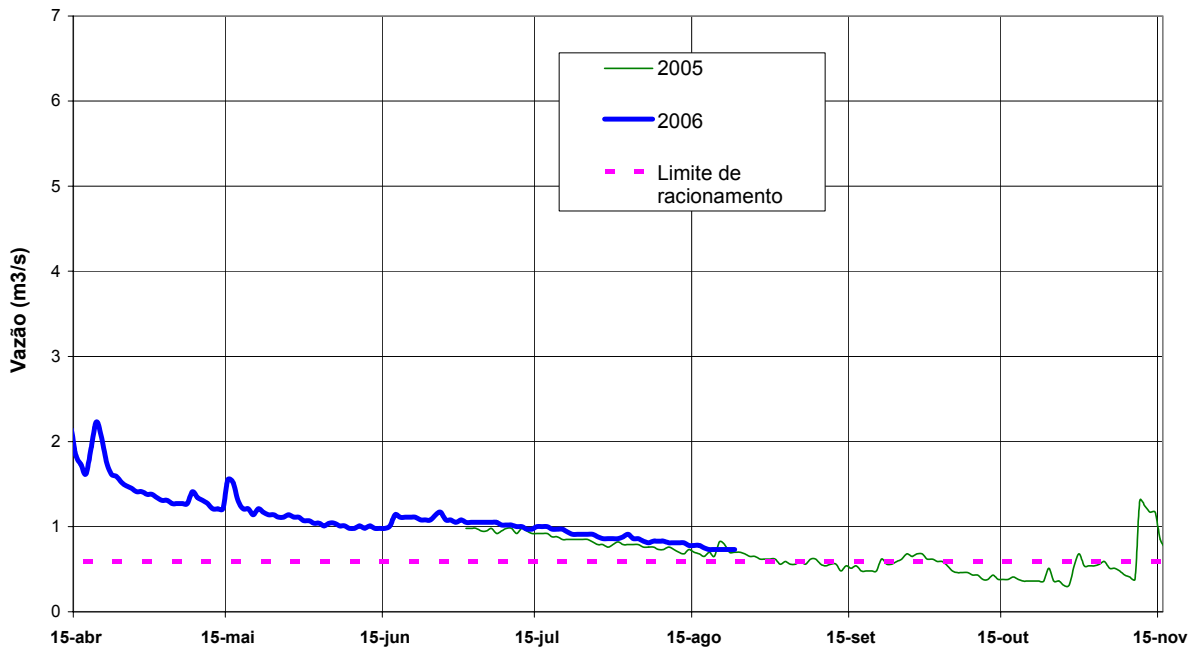
Estação Pípiripau - BR-020 - 60472230

No mês de julho, a vazão observada no rio Pípiripau, na estação BR-020, esteve acima dos valores registrados no ano de 2005, nessa época do ano, e acima do limite de racionamento que é de 593 L/s.

No dia 23 de agosto de 2006, a vazão no rio Pípiripau nesta estação era de 660 L/s.



Rio Pípiripau no posto BR-020
Anos mais secos - Trecho 2

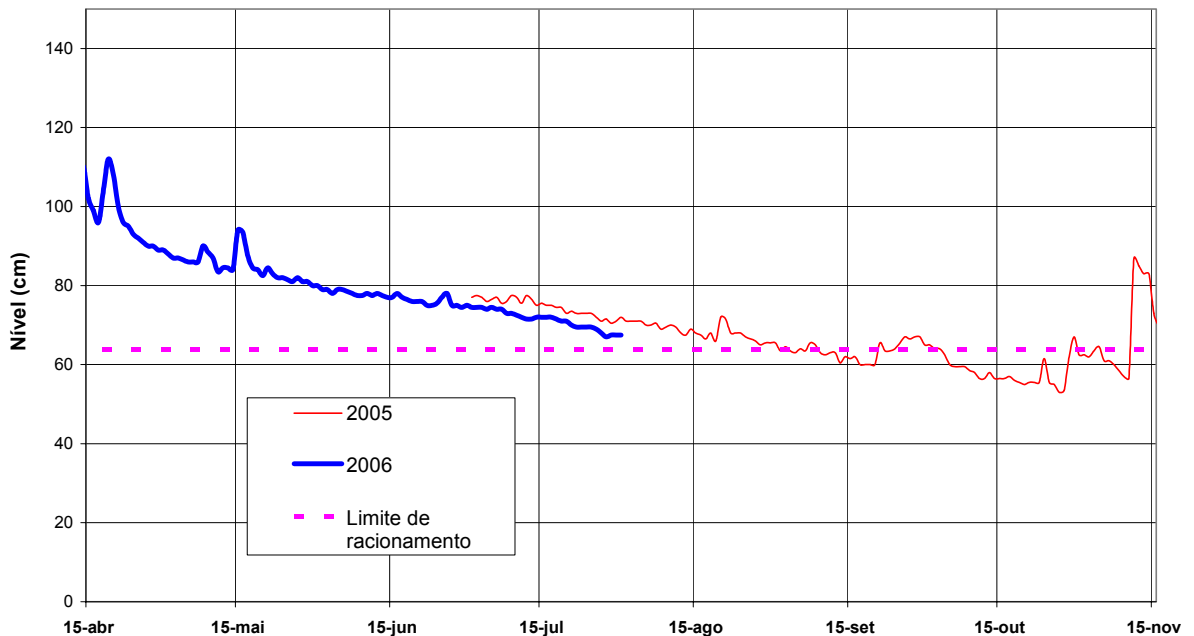


Estação Pípiripau - BR-020 - 60472230

No mês de julho, o nível observado no rio Pípiripau, na estação BR-020, esteve abaixo dos valores registrados no ano de 2005, nessa época do ano, e acima do limite de racionamento que é de 63,90 cm.



Rio Pípiripau no posto BR-020
Anos mais secos - Trecho 2



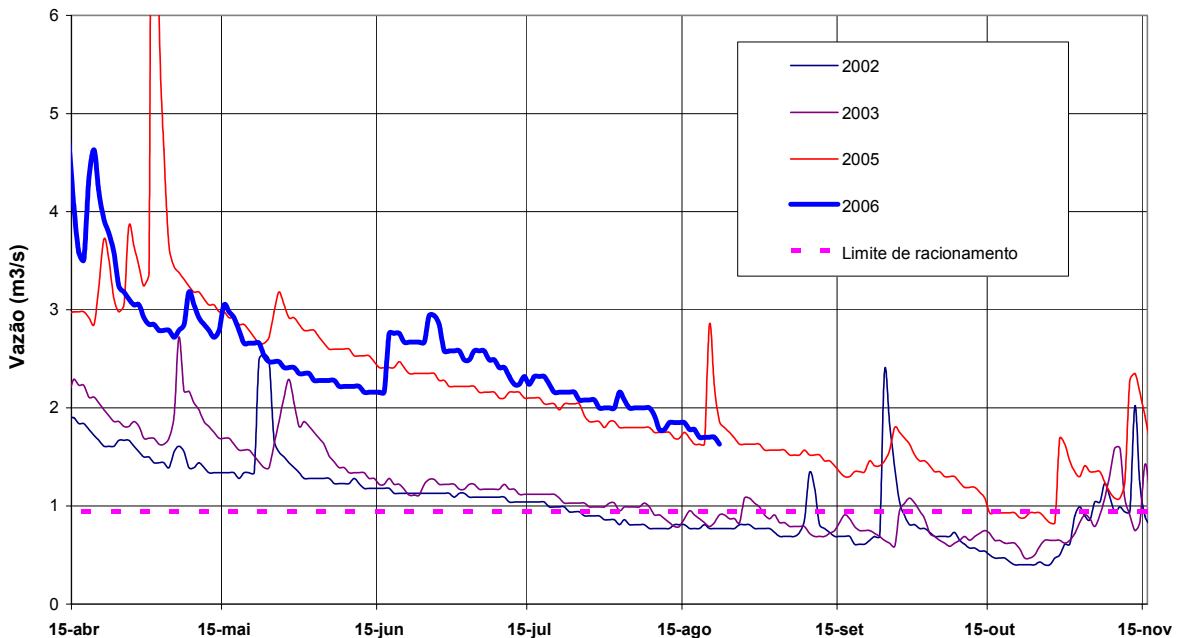
Estação Pípiripau Montante-Canal - 60472240

No mês de julho, a vazão observada no rio Pípiripau, na estação Montante-canal, esteve acima dos valores registrados em anos anteriores para essa época do ano e acima do limite de racionamento que é de 94 L/s. Nos anos de 2002 e 2003 poderia ter ocorrido racionamento entre agosto e novembro.

No dia 23 de agosto de 2006, a vazão no rio Pípiripau nesta estação era de 1700 L/s.



Rio Pípiripau no Posto Montante-Canal Anos mais secos - Trecho 3

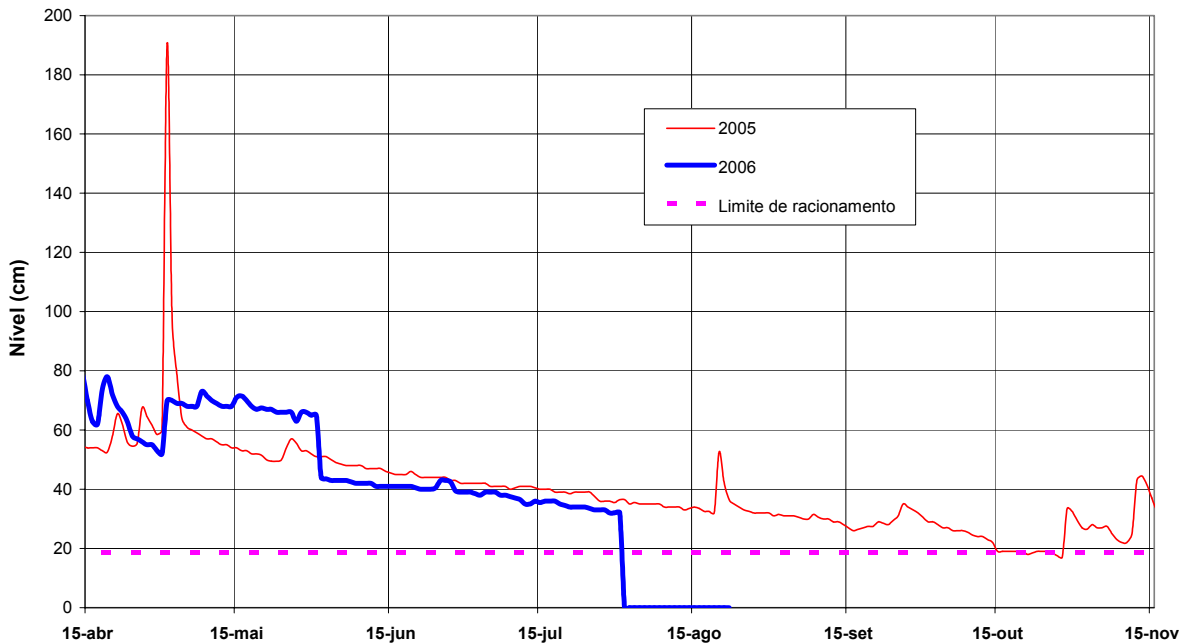


Estação Pípiripau Montante-Canal - 60472240

No mês de julho, o nível observado no rio Pípiripau, na estação Montante-canal, esteve abaixo dos valores registrados em 2005, para essa época do ano e acima do limite de racionamento que é de 18,70 cm.



Rio Pípiripau no Posto Montante-Canal Anos mais secos - Trecho 3



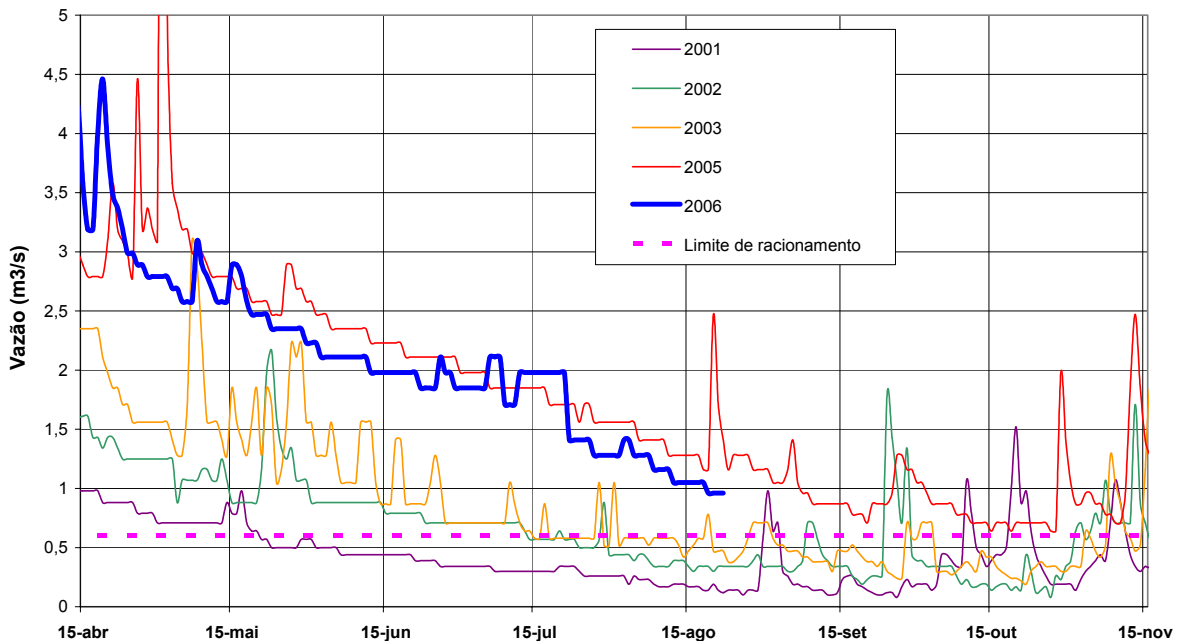
Estação Pipiripau – Captação - 60472300

No mês de julho, a vazão observada no rio Pipiripau, na estação próxima à captação da CAESB, esteve acima dos valores registrados em anos anteriores, para essa época do ano, com exceção de 2005 e acima do limite de racionamento que é de 60 L/s. Nos anos de 2001, 2002 e 2003 poderia ter ocorrido racionamento.

No dia 23 de agosto de 2006, a vazão no rio Pipiripau nesta estação era de 955 L/s.



Ribeirão Pipiripau na Captação da CAESB Anos mais secos - Trecho 4

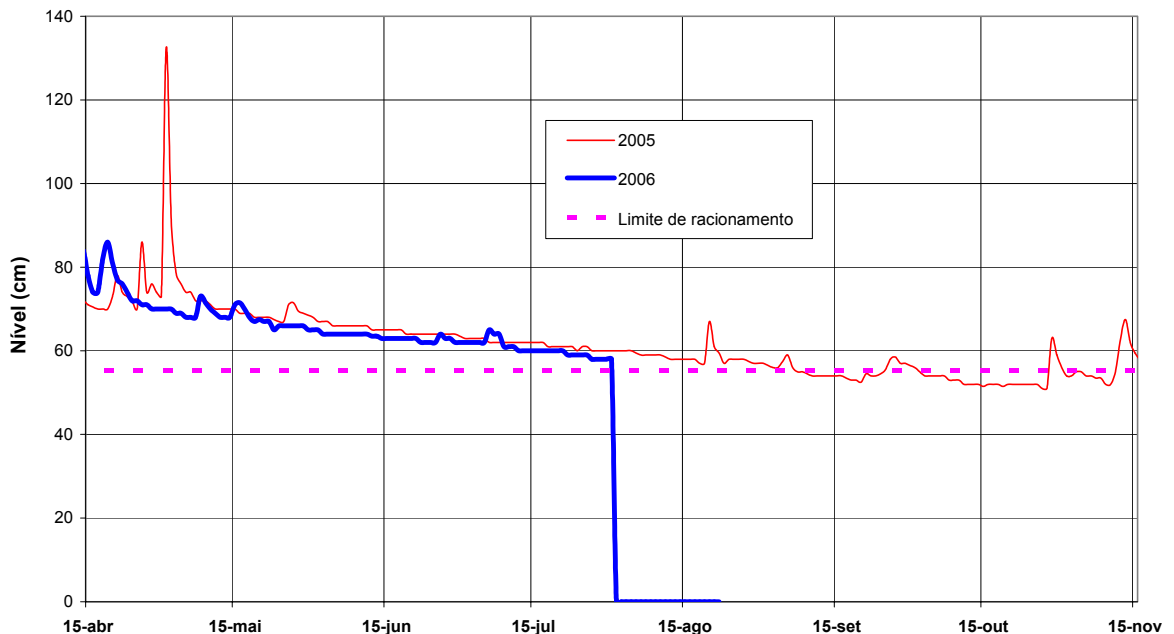


Estação Pípiripau – Captação - 60472300

No mês de julho, o nível observado no rio Pípiripau, na estação próxima à captação da CAESB, esteve próximo dos valores registrados em 2005, para essa época do ano, e acima do limite de racionamento que é de 55,20 cm.



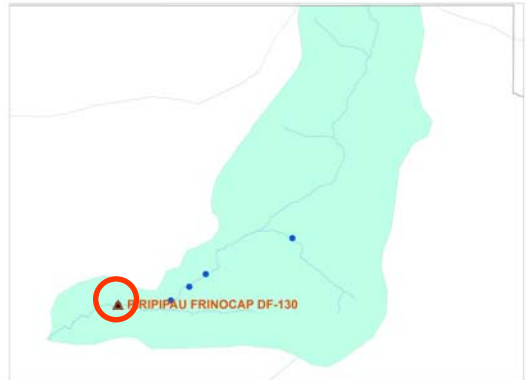
Ribeirão Pípiripau na Captação da CAESB Anos mais secos - Trecho 4



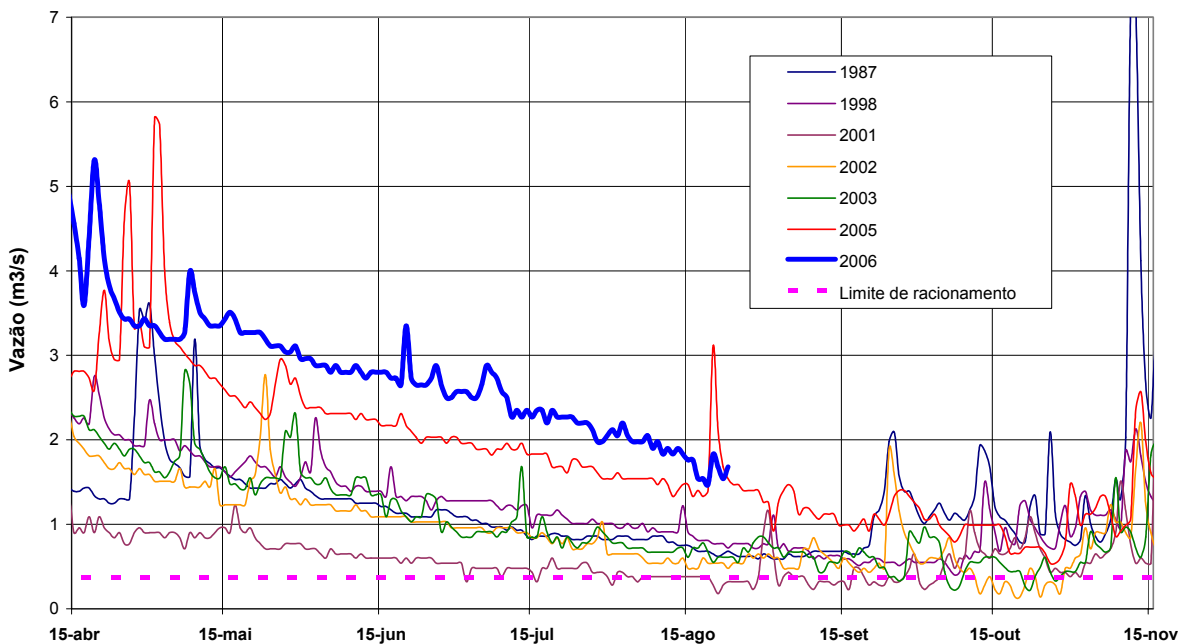
Estação Frinocap – DF-130 - 60473000

No mês de julho, a vazão observada no rio Pipiripau, na estação Frinocap, esteve acima dos valores registrados em anos anteriores para essa época do ano e acima do limite de racionamento que é de 375 L/s. Nos anos de 2001, 2002 e 2003 poderia ter ocorrido racionamento.

No dia 23 de agosto de 2006, a vazão no rio Pipiripau nesta estação era de 1680 L/s.

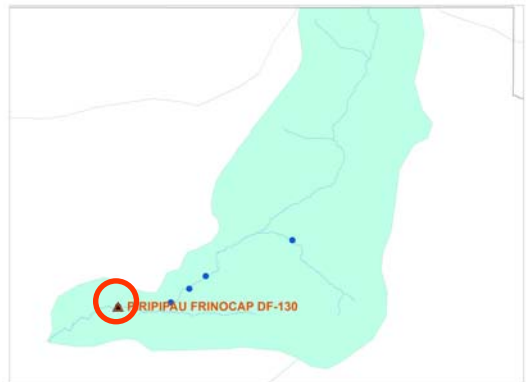


Rio Pipiripau em Frinocap Anos mais secos - Trecho 5

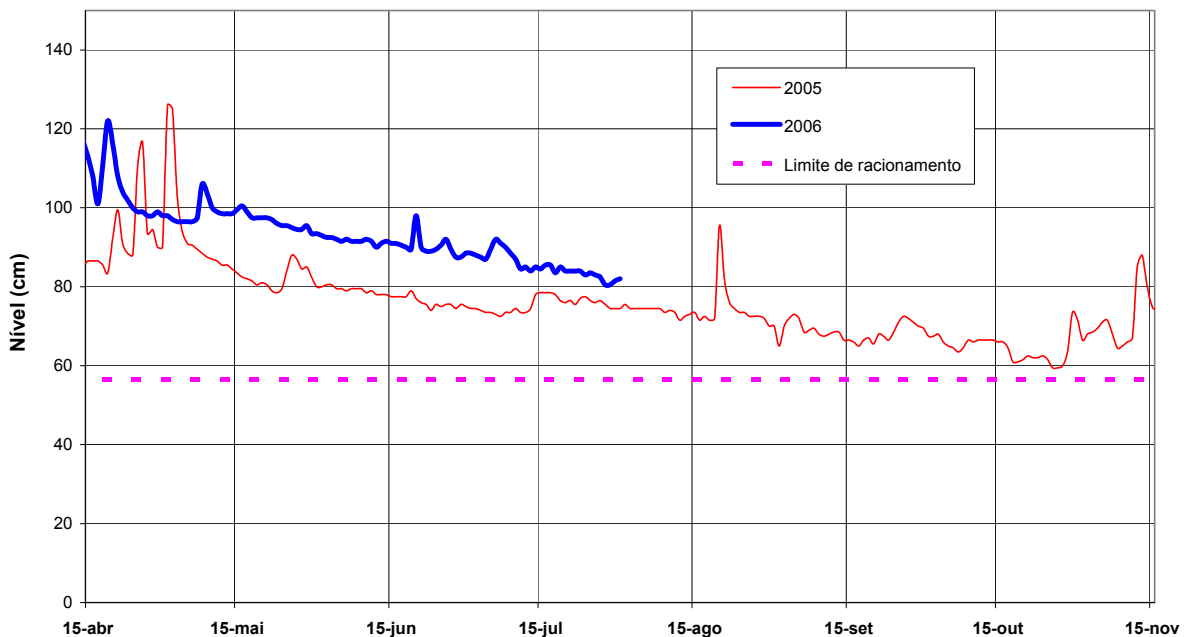


Estação Frinocap – DF-130 - 60473000

No mês de julho, o nível observado no rio Pipiripau, na estação Frinocap, esteve acima dos valores registrados em 2005, para essa época do ano e acima do limite de racionamento que é de 56,40 cm.



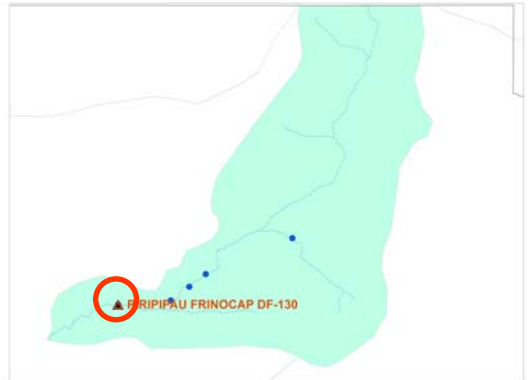
Rio Pipiripau em Frinocap Anos mais secos - Trecho 5



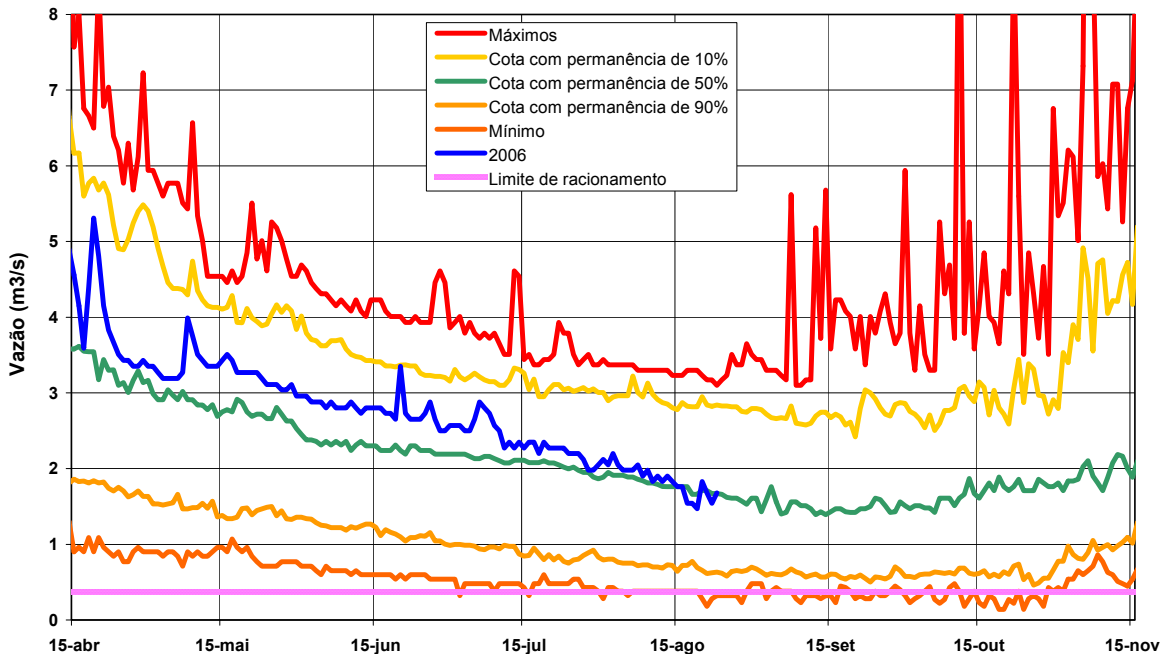
Estação Frinocap – DF-130 - 60473000

No mês de julho, a vazão observada no rio Pipiripau, na estação Frinocap, esteve próximo dos valores médios para essa época do ano e acima do limite de racionamento que é de 375 L/s.

No dia 23 de agosto de 2006, a vazão no rio Pipiripau nesta estação era de 1680 L/s.



Rio Pipiripau em Frinocap Trecho 5



Resumo do Período

No período de estiagem de 2006, a vazão observada em todas as estações de monitoramento hidrológico da bacia do rio Pípiripau esteve acima dos valores limites de racionamento.

Dessa forma, no período seco deste ano não foi necessário aplicar qualquer percentual de racionamento aos usuários de água da bacia.