

BOLETIM DE MONITORAMENTO DOS  
RESERVATÓRIOS  
DO SISTEMA HIDRÁULICO  
DO RIO PARAÍBA DO SUL  
v.3, n. 10, out. 2008

**República Federativa do Brasil**

Luiz Inácio Lula da Silva

Presidente

**Ministério do Meio Ambiente – MMA**

Carlos Minc Baumfeld

Ministro

**Agência Nacional de Águas – ANA**

**Diretoria Colegiada**

José Machado – Diretor-Presidente

Benedito Braga

Oscar Cordeiro Netto

Bruno Pagnoccheschi

Dalvino Troccoli Franca

**Superintendência de Usos Múltiplos**

Joaquim Guedes Corrêa Gondim Filho

# Boletim de Monitoramento dos Reservatórios do Sistema Hidráulico do Rio Paraíba do Sul



## **Conselho editorial**

Presidente: Benedito Braga

Membros:

João Gilberto Lotufo Conejo

Joaquim Guedes Corrêa Gondim Filho

Paulo Lopes Varella Neto

Reginaldo Pereira Miguel

Preparador de originais: Antonio Augusto Borges de Lima

Revisor de Texto: Adalberto Meller

Projeto gráfico: SUM

Os conceitos emitidos nesta publicação são de inteira responsabilidade dos autores.

Exemplares desta publicação podem ser solicitados para:

Agência Nacional de Águas – ANA

Centro de Documentação

Setor Policial Sul– Área 5, Quadra 3, Bloco L

70610-200 Brasília – DF

Fone: (61) 2109-5396

Fax: (61) 2109-5265

Endereço eletrônico: <http://www.ana.gov.br>

Correio eletrônico: [cedoc@ana.gov.br](mailto:cedoc@ana.gov.br)

©Agência Nacional de Águas 2008

Todos os direitos reservados.

É permitida a reprodução de dados e de informações contidas nesta publicação, desde que citada a fonte.

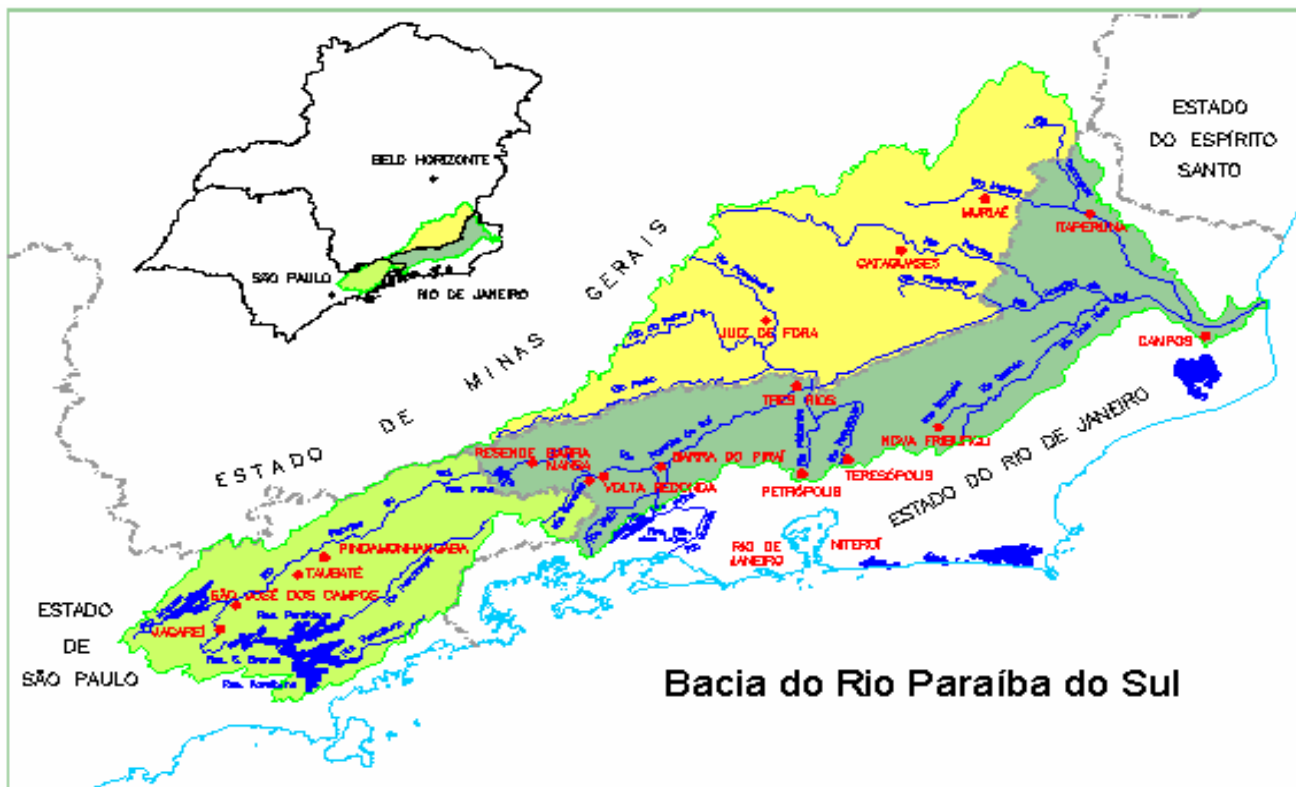
Catálogo na fonte – CEDOC – Biblioteca

A265b Agência Nacional de Águas (Brasil)  
Boletim de Monitoramento dos Reservatórios do Sistema  
Hidráulico do rio Paraíba do Sul / Agência Nacional de Águas,  
Superintendência de Usos Múltiplos.  
Brasília : ANA, 2008.  
Mensal.  
1. Administração Pública. 2. Agência Reguladora. 3. Relatório.  
4. Agência Nacional de Águas (Brasil).  
CDU 556.18 (81) (047.32)

## SUMÁRIO:

- Bacia hidrográfica do rio Paraíba do Sul .....	06
- Regras de operação do Sistema Hidráulico do rio Paraíba do Sul .....	07
- Dados operativos do mês de setembro.....	08
- Armazenamento dos reservatórios .....	09
- Aproveitamento de Paraibuna .....	10
- Aproveitamento de Santa Branca .....	12
- Aproveitamento de Jaguari .....	14
- Aproveitamento de Funil .....	16
- Aproveitamento de Santa Cecília .....	18
- Aproveitamento de Pereira Passos .....	19
- Observações adicionais referentes à operação no mês de setembro.....	20

# Bacia Hidrográfica do Rio Paraíba do Sul



*Representação Esquemática do Complexo Hidrelétrico do Paraíba do Sul/Lajes*



Fonte: LABRID da COPPE / UFRJ - Criação: Nelson Nascimento e Celso Pélizzari

O monitoramento dos reservatórios, como instrumento de gestão dos recursos hídricos, consiste em realizar o acompanhamento dos seus níveis d'água e das vazões afluentes e defluentes aos mesmos, servindo de suporte para a tomada de decisões sobre a sua operação, de forma a permitir o uso múltiplo dos recursos hídricos.

A ANA tem a atribuição de definir e fiscalizar as condições de operação de reservatórios por agentes públicos e privados, visando a garantir o uso múltiplo dos recursos hídricos, conforme estabelecido nos planos de recursos hídricos das respectivas bacias hidrográficas. No caso de reservatórios de aproveitamentos hidrelétricos, tais definições serão efetuadas em articulação com o Operador Nacional do Sistema Elétrico – ONS (Lei nº 9.984/2000, art. 4º, inciso XII e § 3º).

Abaixo estão listados os principais documentos que tratam das condições de operação dos reservatórios do Sistema Hidráulico do Paraíba do Sul.

**Regulamentação referente às condições de operação do sistema hidráulico da bacia do rio Paraíba do Sul anterior à criação da ANA**

instrumento	data	Descargas (m <sup>3</sup> /s)						
		Paraibuna	Santa Branca	Jaguari	Funil	Santa Cecília		Pereira Passos
						bombeamento	jusante	
decreto nº 68.324	09/03/1971	-	-	-	-	160 (máx)	90 (min)	-
portaria DNAEE nº 22	14/02/1977	30 (min)	40 (min)	10 (min)	80 (min)	100 (min)	90 (min)	-
decreto nº 81.436	09/03/1978	-	-	-	-	-	71 <sup>1</sup> (min)	-

**Resoluções ANA referentes às condições de operação do sistema hidráulico da bacia do rio Paraíba do Sul**

Resolução	data	Descargas mínimas (m <sup>3</sup> /s)							
		Paraibuna	Santa Branca	Jaguari	Funil	Santa Cecília		Pereira Passos	
						bombeamento	jusante		
211	26/05/2003	30	40	10	80	119	71 <sup>1</sup> (instantânea)	120 (instantânea)	
282	04/08/2003	-	-	-	-	suspensão temp <sup>2</sup> .	suspensão temp <sup>2</sup> .	suspensão temp <sup>2</sup> .	
408	18/11/2003	-	-	-	-	<sup>3</sup>	<sup>3</sup>	-	
98	02/03/2004	-	34 (temp)	7 (temp)	-	-	-	-	
465 <sup>4</sup>	20/09/2004	30	40	10	80	119	71 (instantânea)	120 (instantânea)	

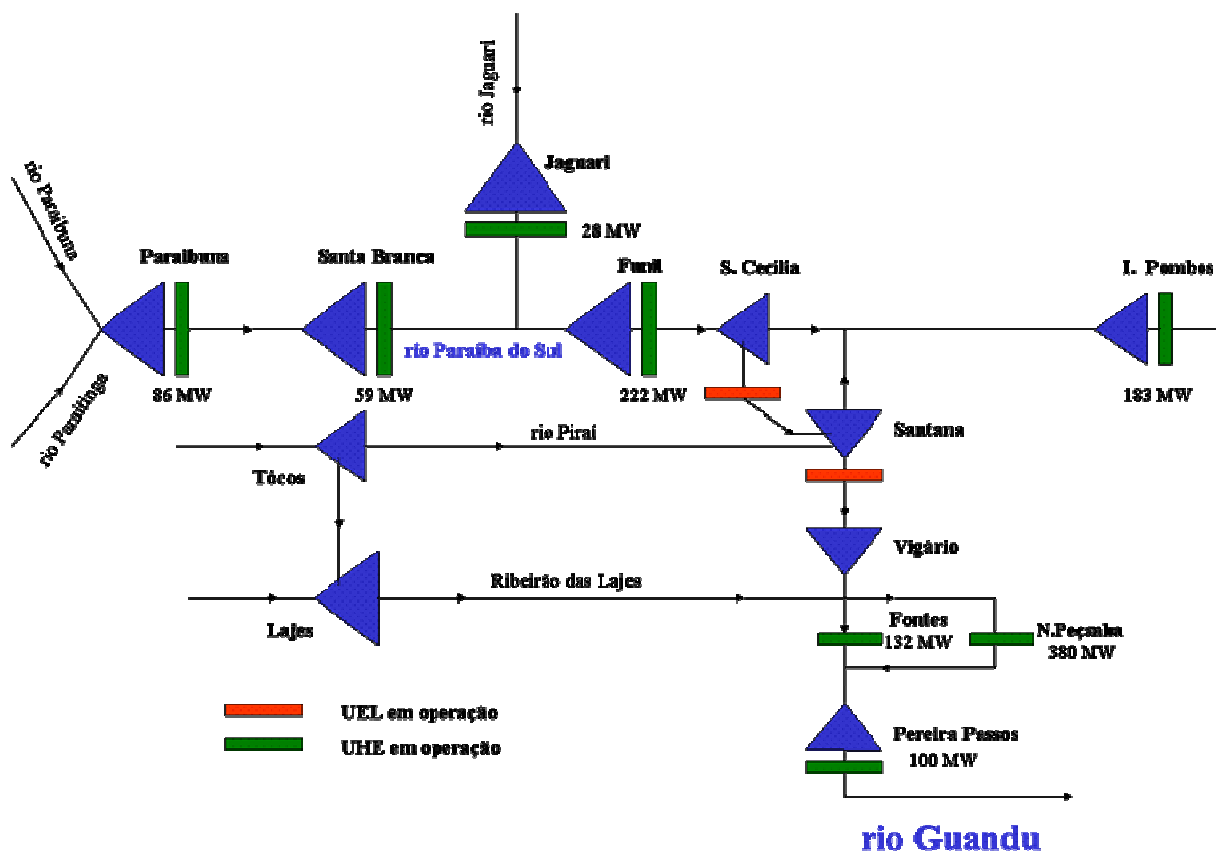
1 - O Decreto nº 81.436/78 reduziu a vazão mínima a jusante de Santa Cecília para 71 m<sup>3</sup>/s quando em decorrência de condições hidrológicas adversas. Esta configuração foi mantida com a Resolução 211/2003.

2 - A resolução 282/2003 reduziu a vazão mínima em Santa Cecília de 190 (119 + 71) para 160 m<sup>3</sup>/s, suspendendo temporariamente os valores para bombeamento, jusante e em Pereira Passos.

3 - A resolução 408/2003 permitiu a redução do valor de 160m<sup>3</sup>/s em Santa Cecília, sempre que se usar o reservatório de Lajes para complementar a necessidade da ETA do Guandú.

4 - A resolução 465/2004 revogou as resoluções 282/2003, 408/2003 e 98/2004, restabelecendo as condições preconizadas na resolução 211/2003.

Em setembro de 2004, por solicitação do ONS que tinha como base resultados de simulação para o reservatório de Funil, e tendo em vista a situação de armazenamento do Sistema (50,9 % em 31 de agosto), foi aprovada pela ANA a resolução nº 465 que revogou as resoluções nºs 282 e 408 de 2003 e nº 98 de 2004, pondo fim ao período crítico do Sistema Paraíba do Sul, voltando os reservatórios da Bacia a operarem dentro das regras estabelecidas pela resolução nº 211/2003.



**DADOS DOS RESERVATÓRIOS:**

RESERVATÓRIOS	Volume Máximo (hm <sup>3</sup> )	Volume Mínimo (hm <sup>3</sup> )	Volume Útil (hm <sup>3</sup> )	Vol. Mínimo / Vol. Máximo (%)	Distribuição do Volume Útil (%)
Paraibuna	4.731,7	2.095,6	2.636,1	44,29	61%
Santa Branca	439,0	131,0	308,0	29,84	7%
Jaguari	1.235,6	443,1	792,5	35,86	18%
Funil	888,3	283,0	605,3	31,86	14%
<b>Reservatório Equivalente</b>	<b>7.294,7</b>	<b>2.952,8</b>	<b>4.341,9</b>	<b>40,48</b>	<b>100%</b>

RESERVATÓRIOS	Situação em 31/08/2008				Situação em 30/09/2008			
	Cota (m)	Vol. Acum. (hm <sup>3</sup> )	Vol. Útil Acum. (hm <sup>3</sup> )	% Vol. Útil	Cota (m)	Vol. Acum. (hm <sup>3</sup> )	Vol. Útil Acum. (hm <sup>3</sup> )	% Vol. Útil
Paraibuna	708,55	3.835	1.740	66	707,82	3.725	1.630	61,82
Santa Branca	609,89	192	61	19,86	609,82	191	60	19,58
Jaguari	620,49	1.102	658	83,09	619,38	1.046	603	76,05
Funil	458,12	602	319	52,76	456,05	542	259	42,85
<b>Reservatório Equivalente</b>	-	<b>5.732</b>	<b>2.779</b>	<b>64,0%</b>	-	<b>5.505</b>	<b>2.552</b>	<b>58,8%</b>
Santa Cecília	352,96	-	-	-	352,46	-	-	-
Pereira Passos*	86,16	-	-	-	85,87	-	-	-

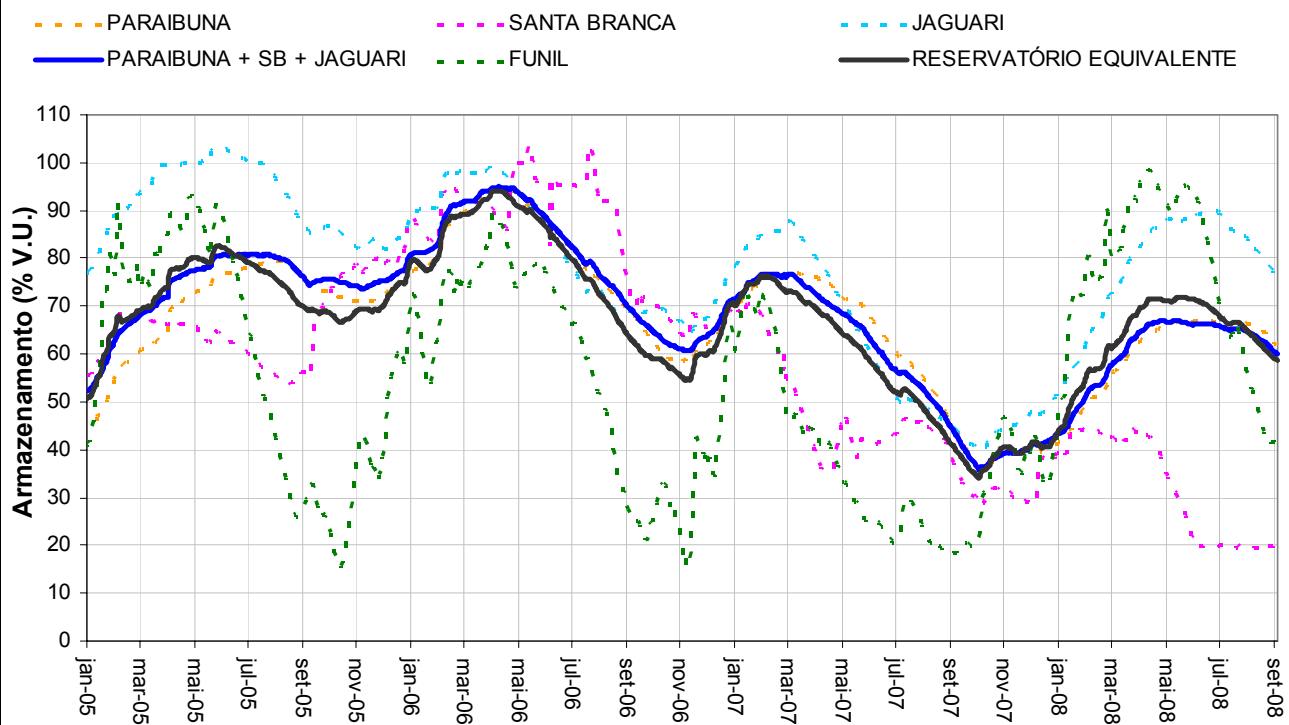
\* - A UHE Pereira Passos é abastecida pelo reservatório denominado Ponte Coberta

**Evolução do armazenamento do Reservatório Equivalente (% V.U.):**

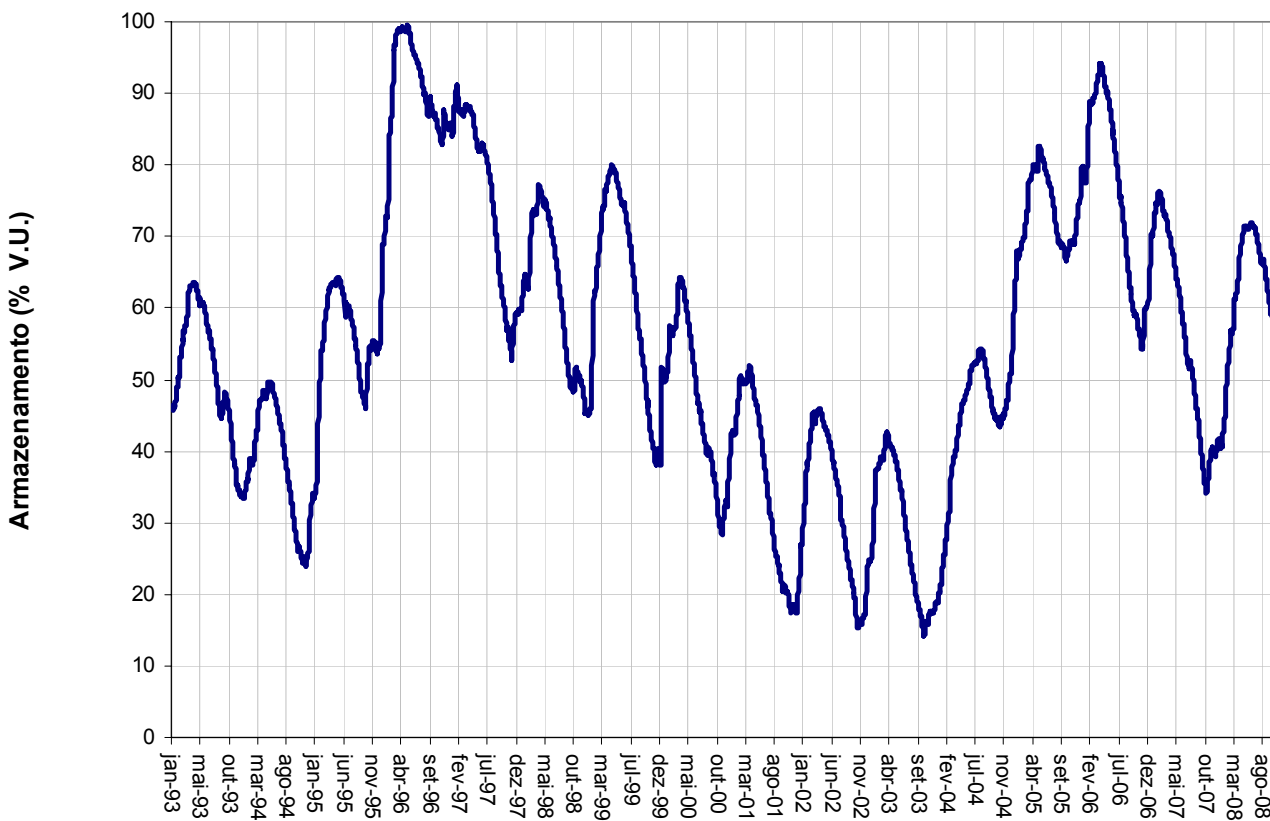
Data	1993	1994	1995	1996	1997	1998	1999	2000	2001	2002	2003	2004	2005	2006	2007	2008
30/set	46,8	30,8	47,6	87,2	61,3	48,3	52,6	37,6	20,5	21,5	15,7	45,9	69,0	60,6	39,1	<b>58,8</b>



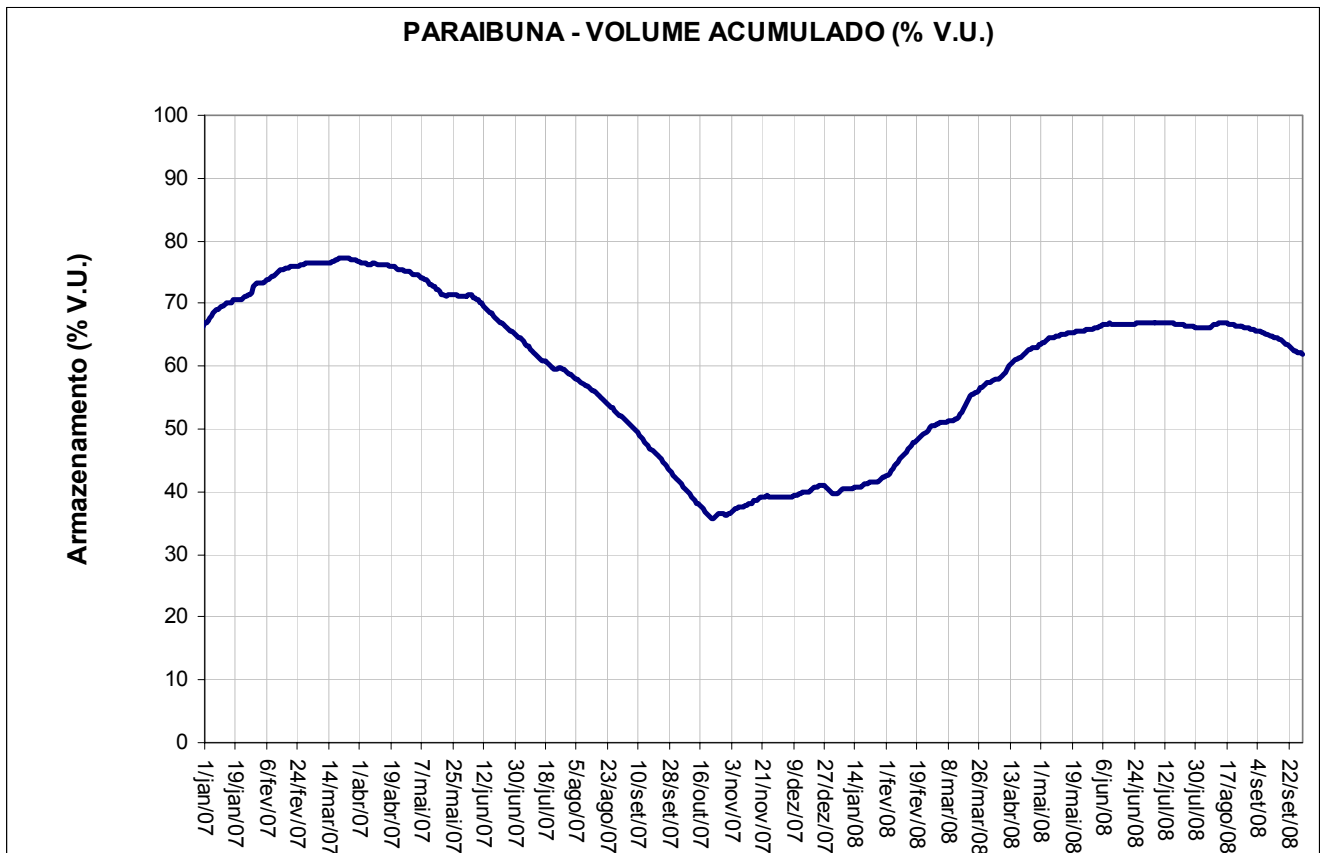
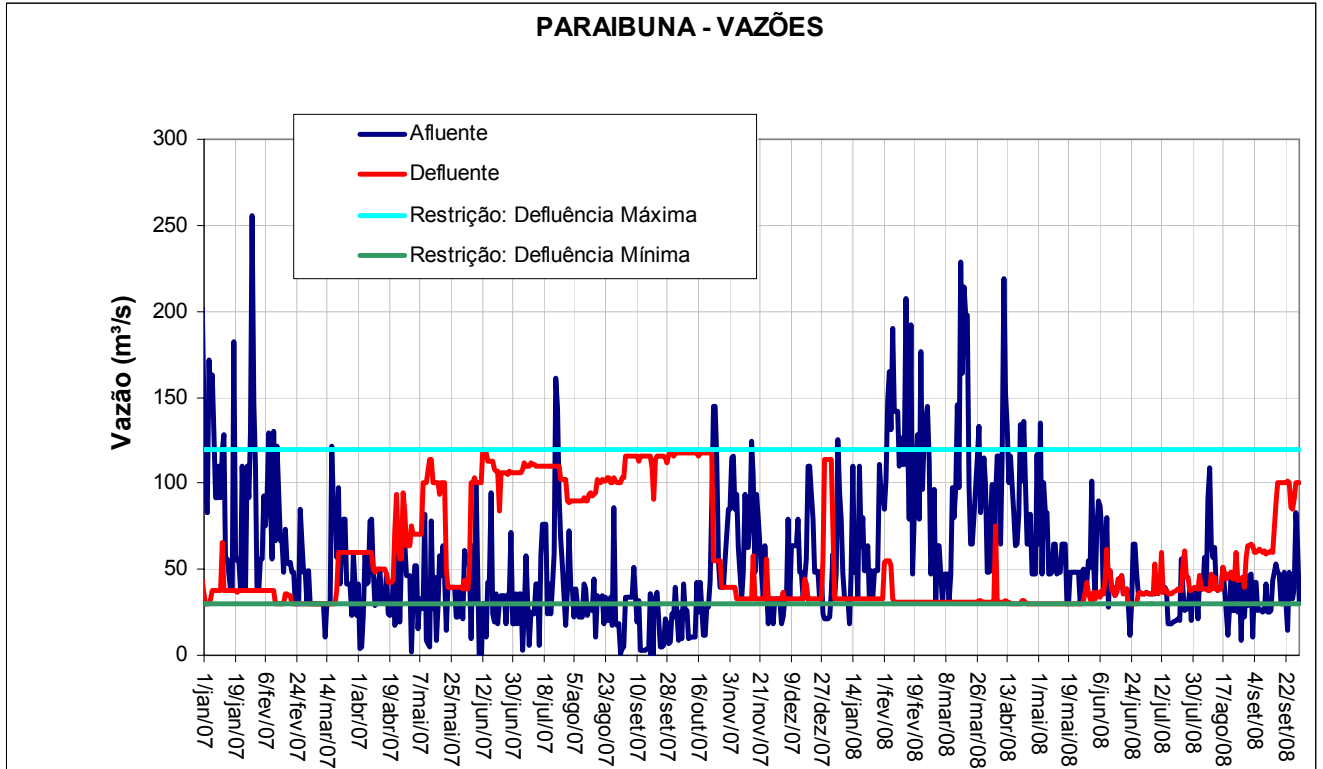
### EVOLUÇÃO DO VOLUME ACUMULADO PELOS RESERVATÓRIOS DA BACIA DO RIO PARAÍBA DO SUL DESDE 2005



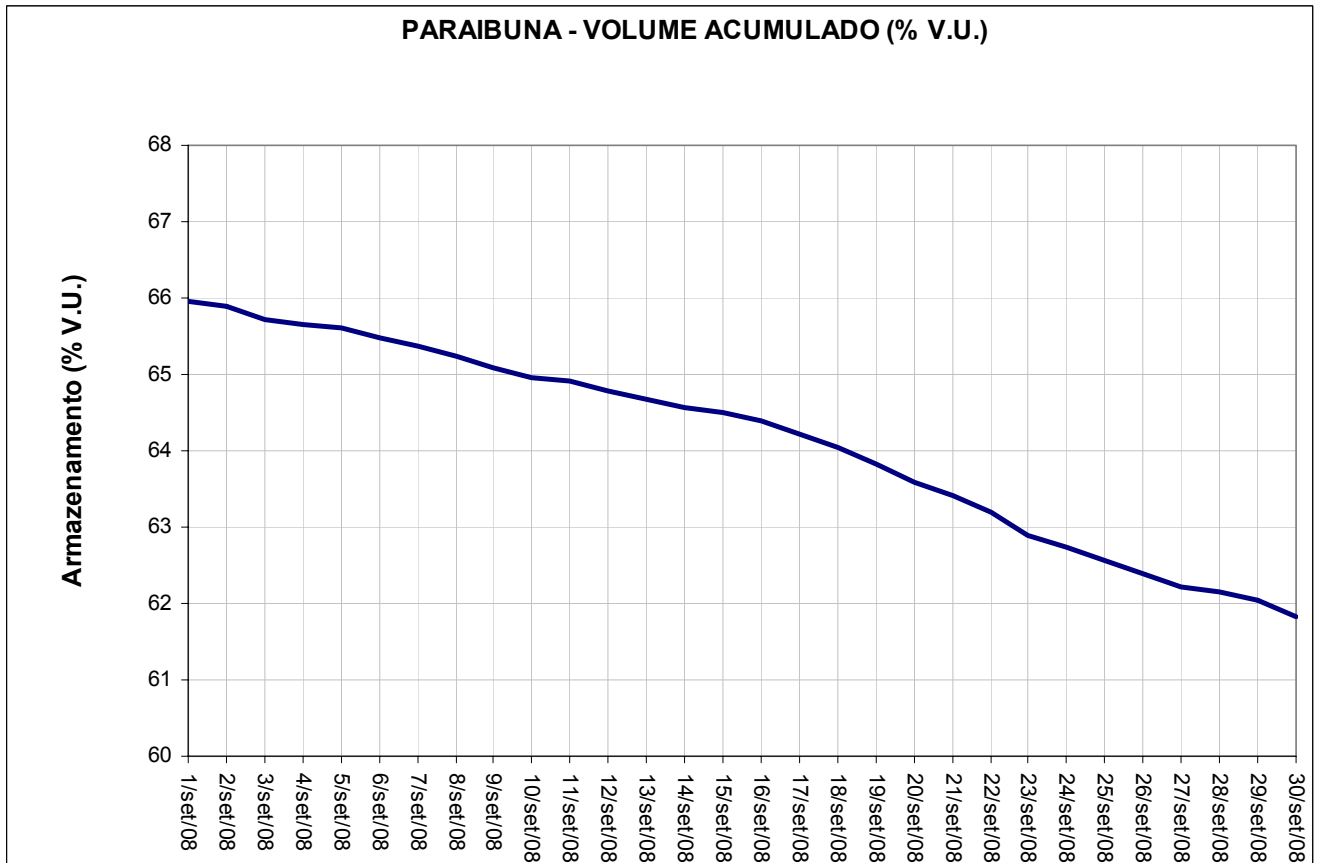
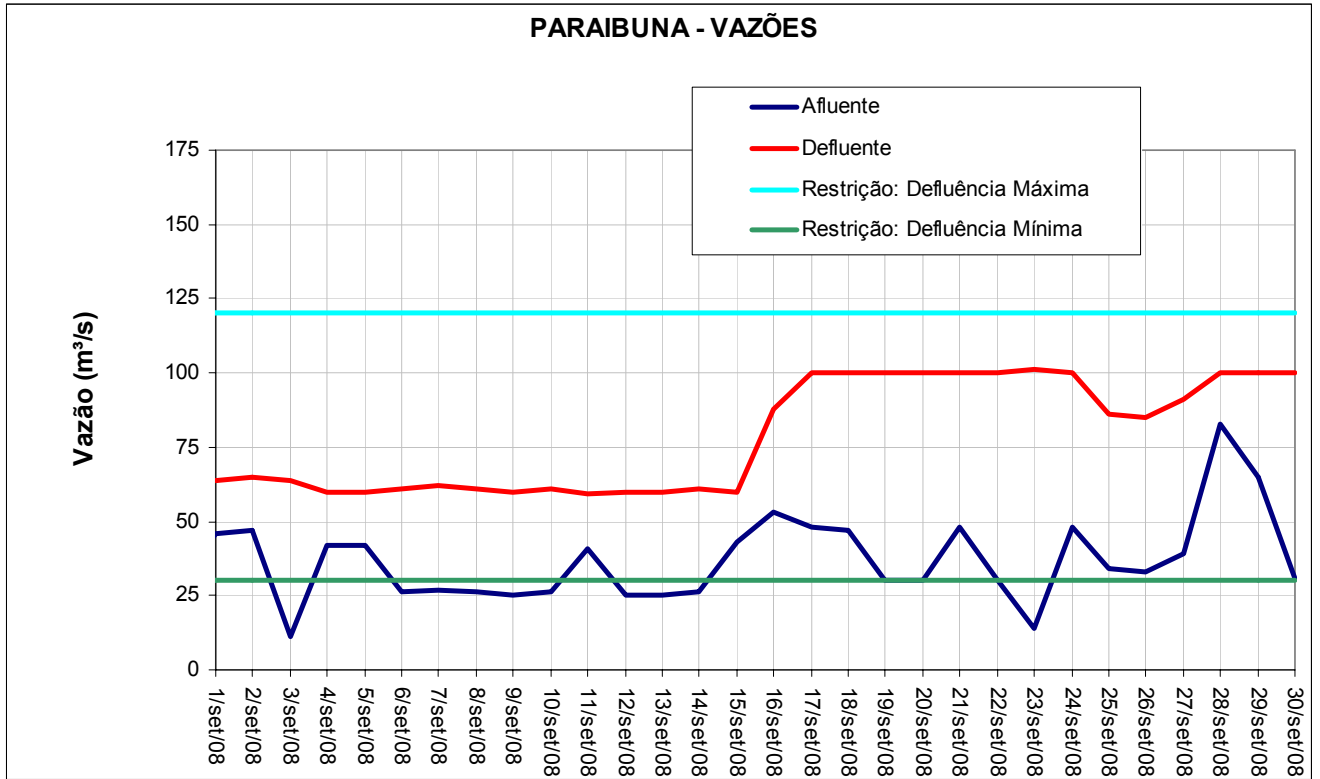
### RESERVATÓRIO EQUIVALENTE - VOLUME ACUMULADO DESDE 1993



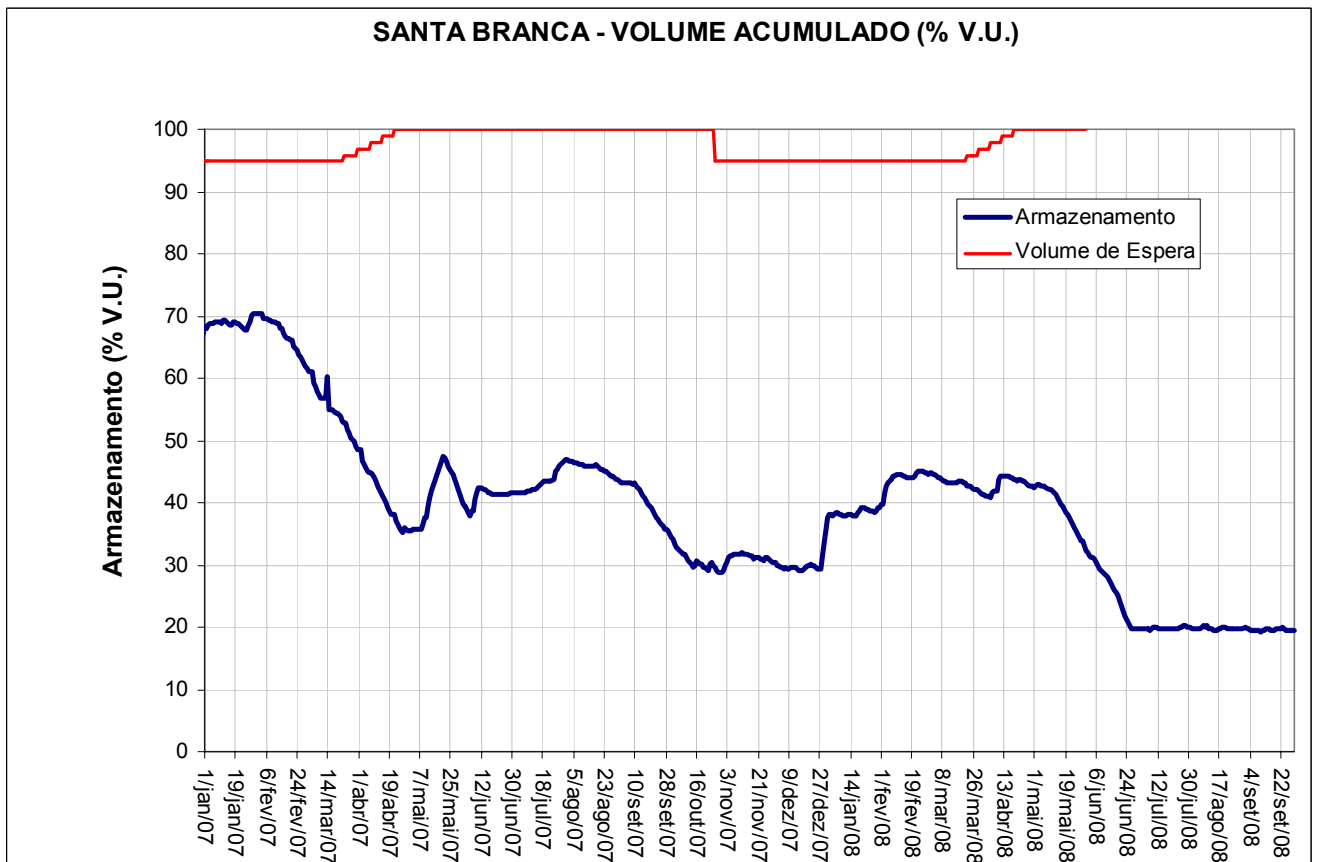
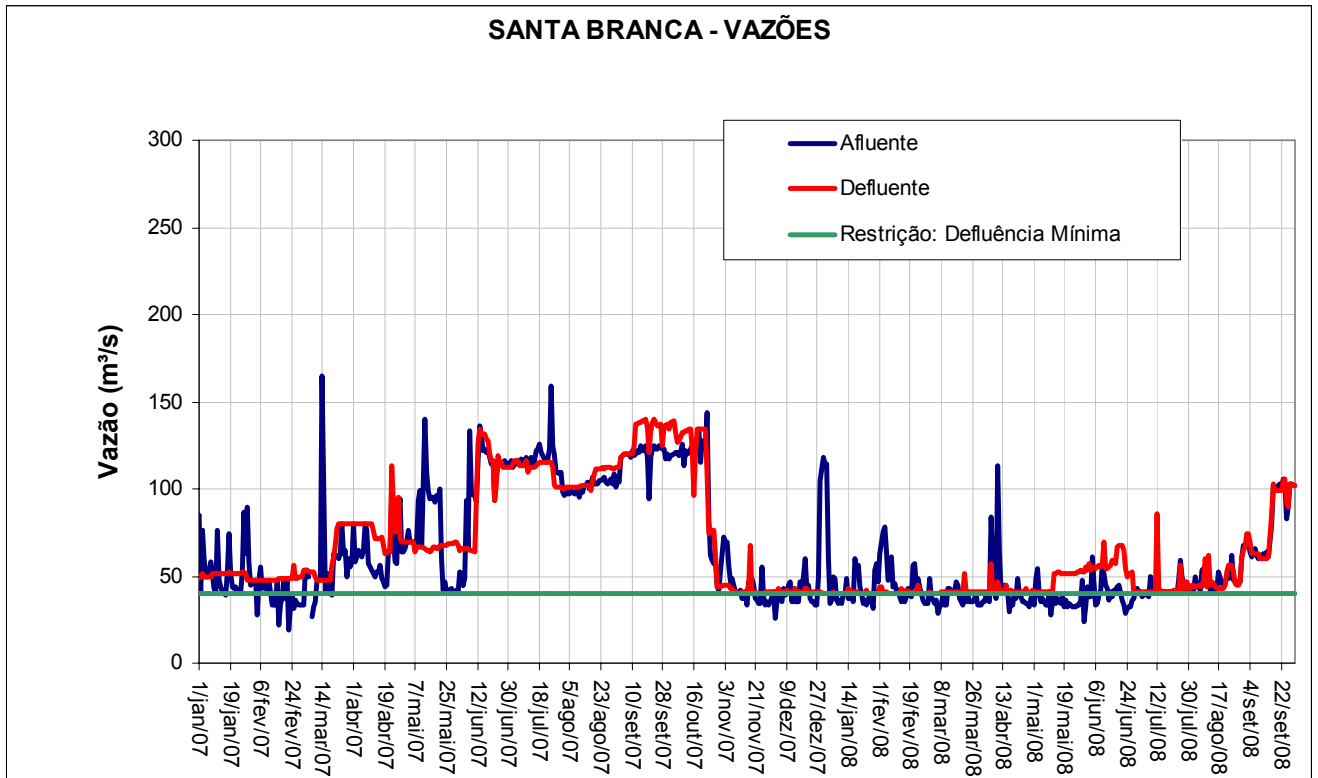
Período: janeiro de 2007 até setembro de 2008



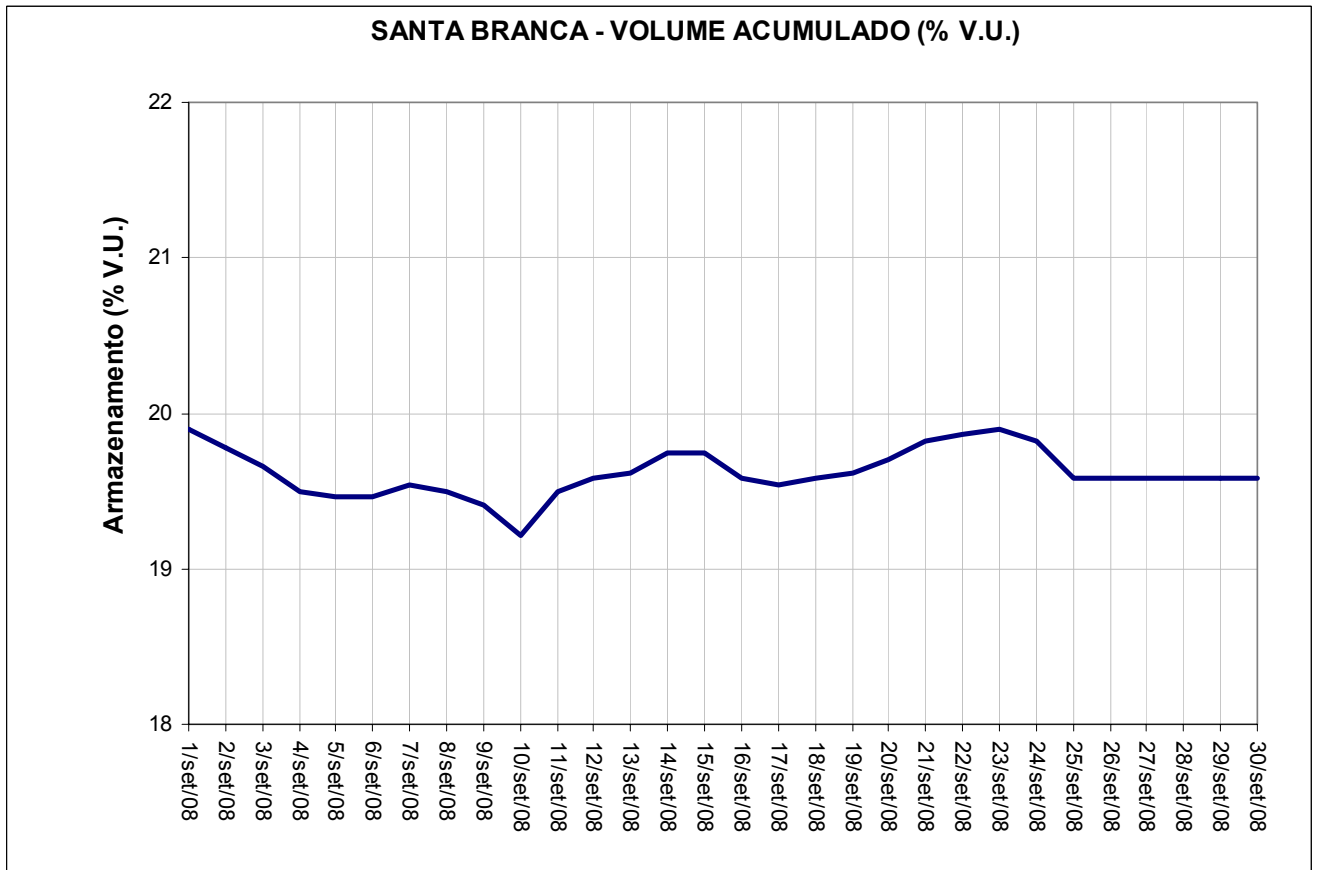
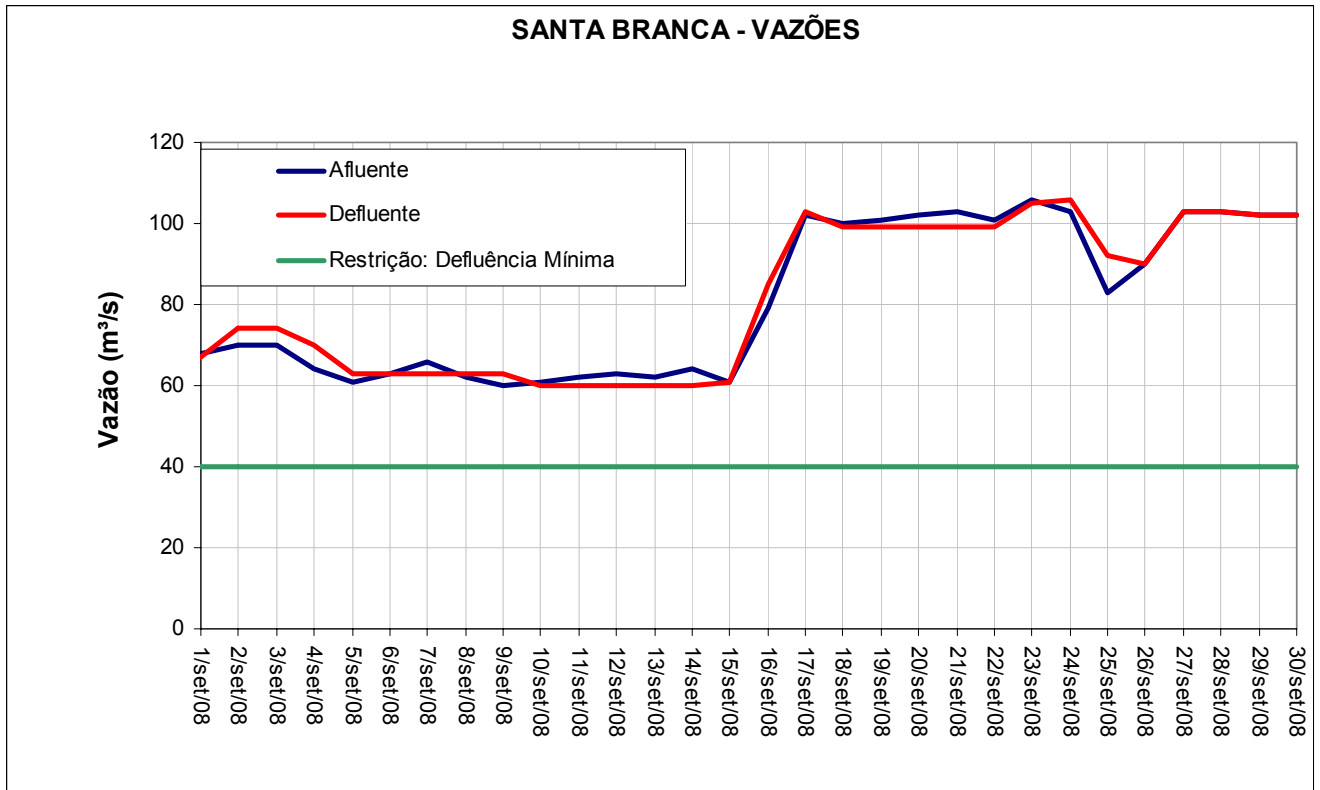
Período: setembro de 2008



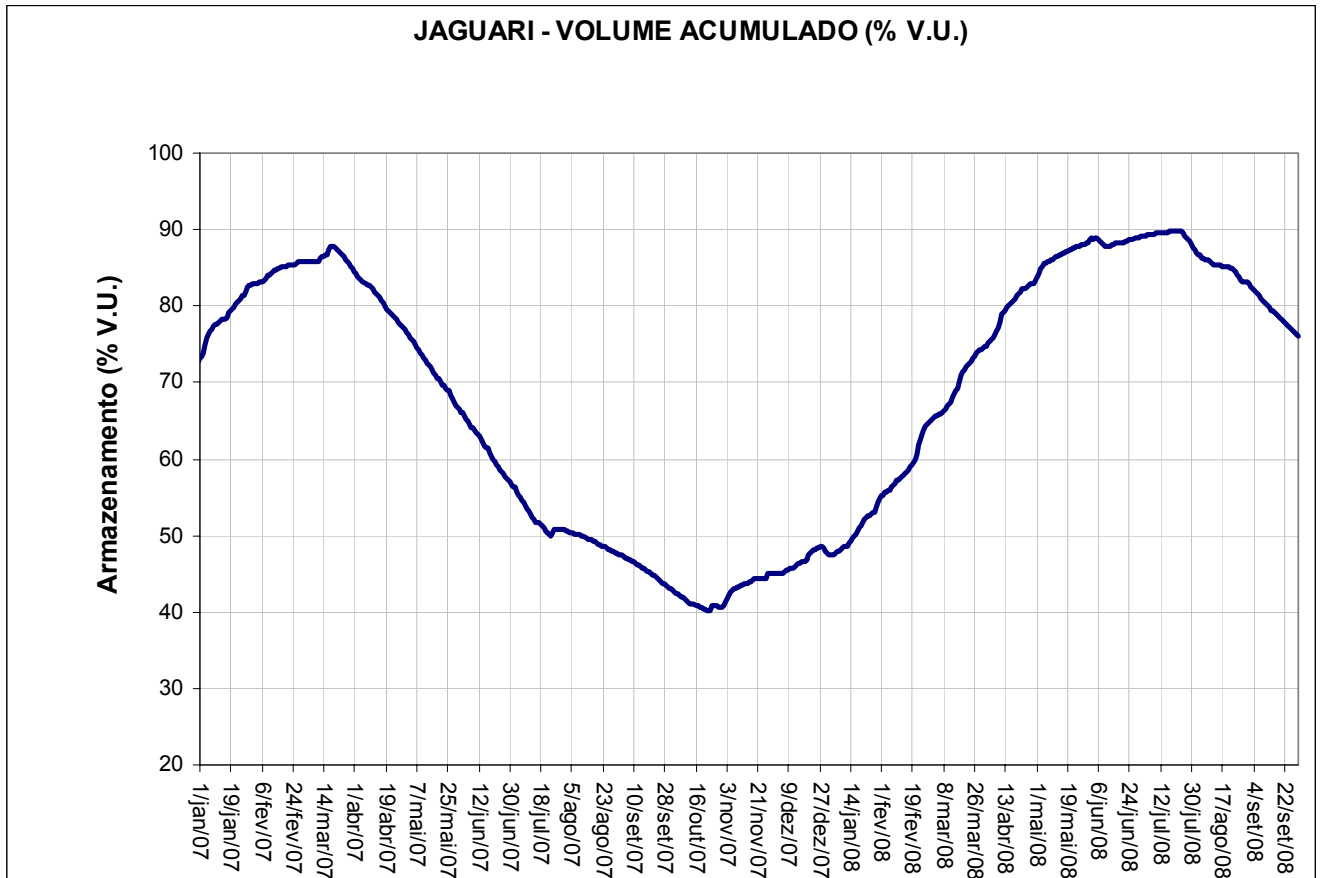
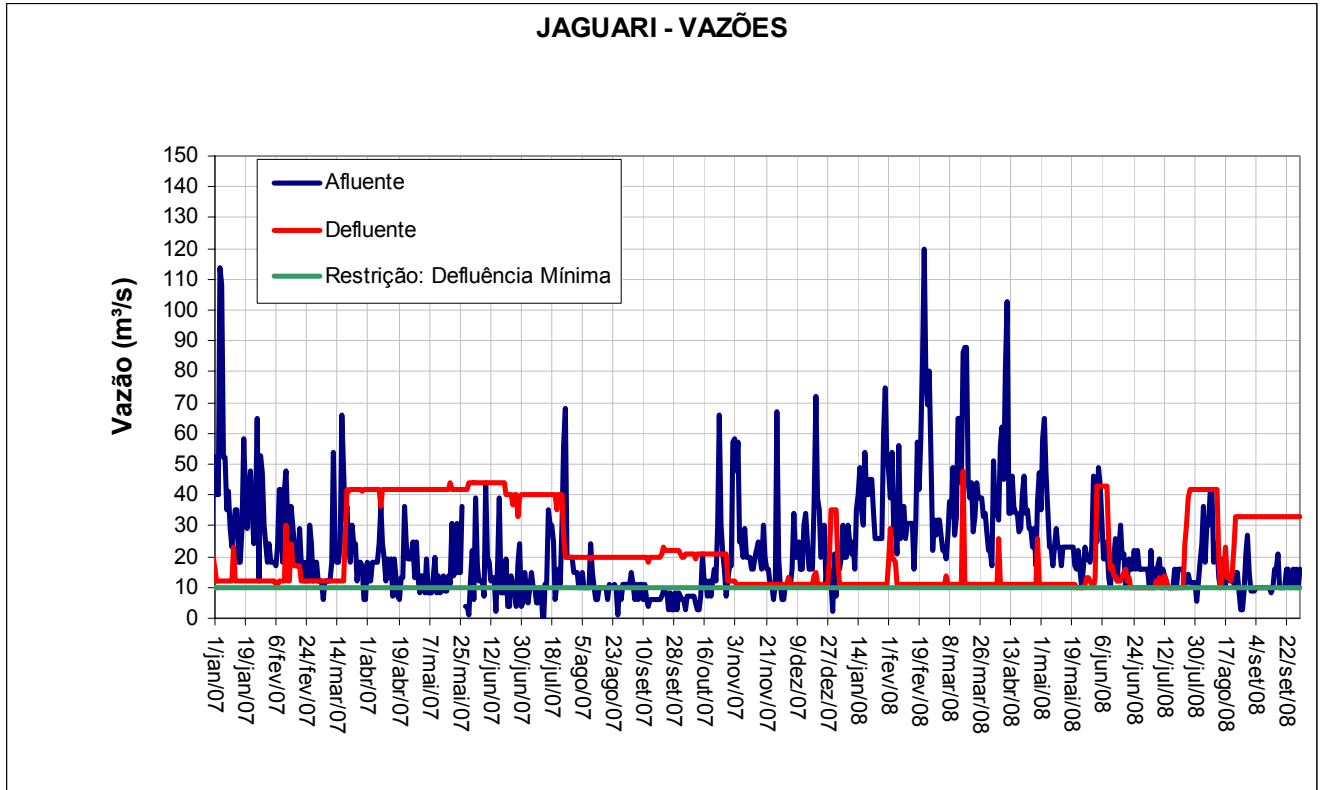
Período: janeiro de 2007 até setembro de 2008



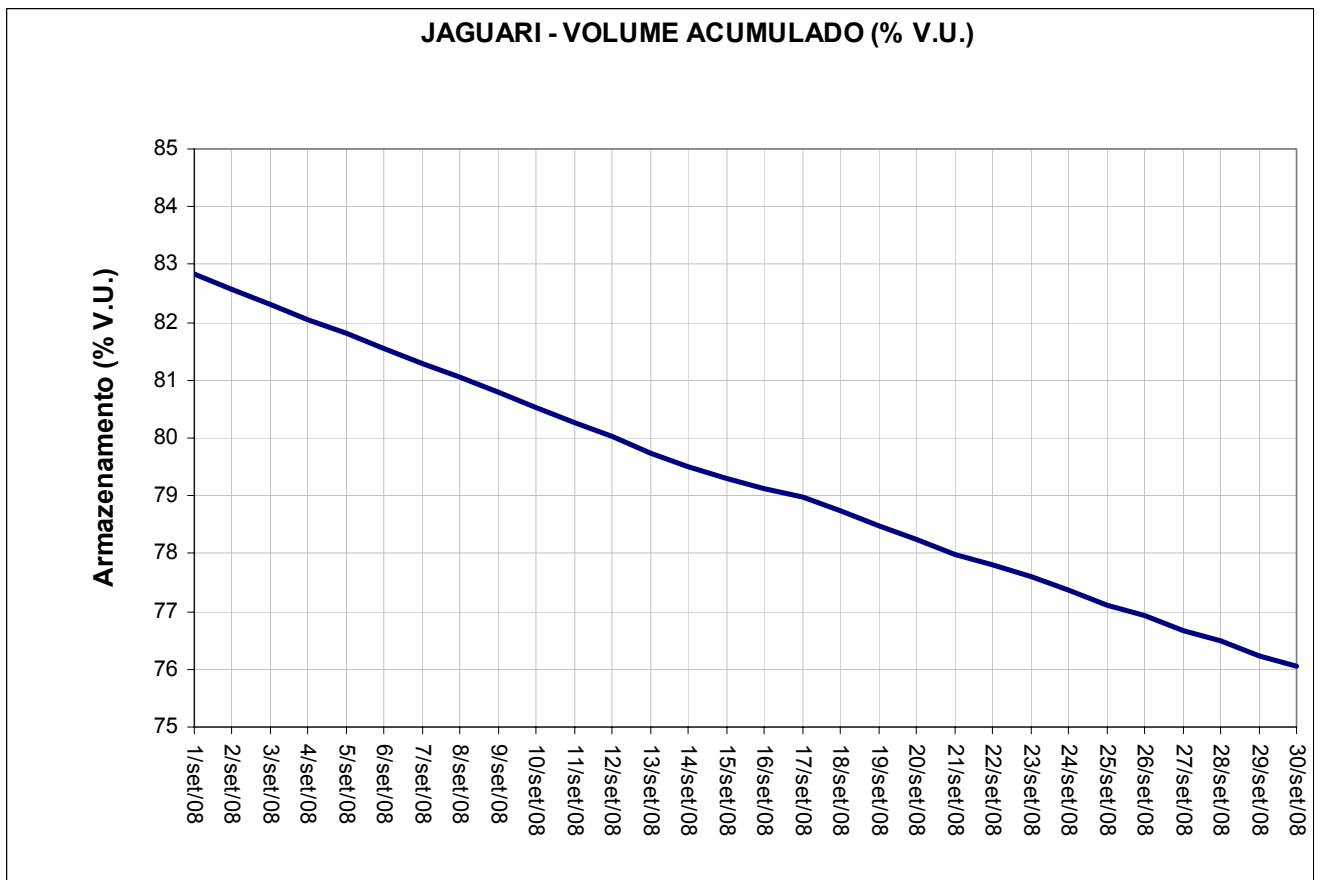
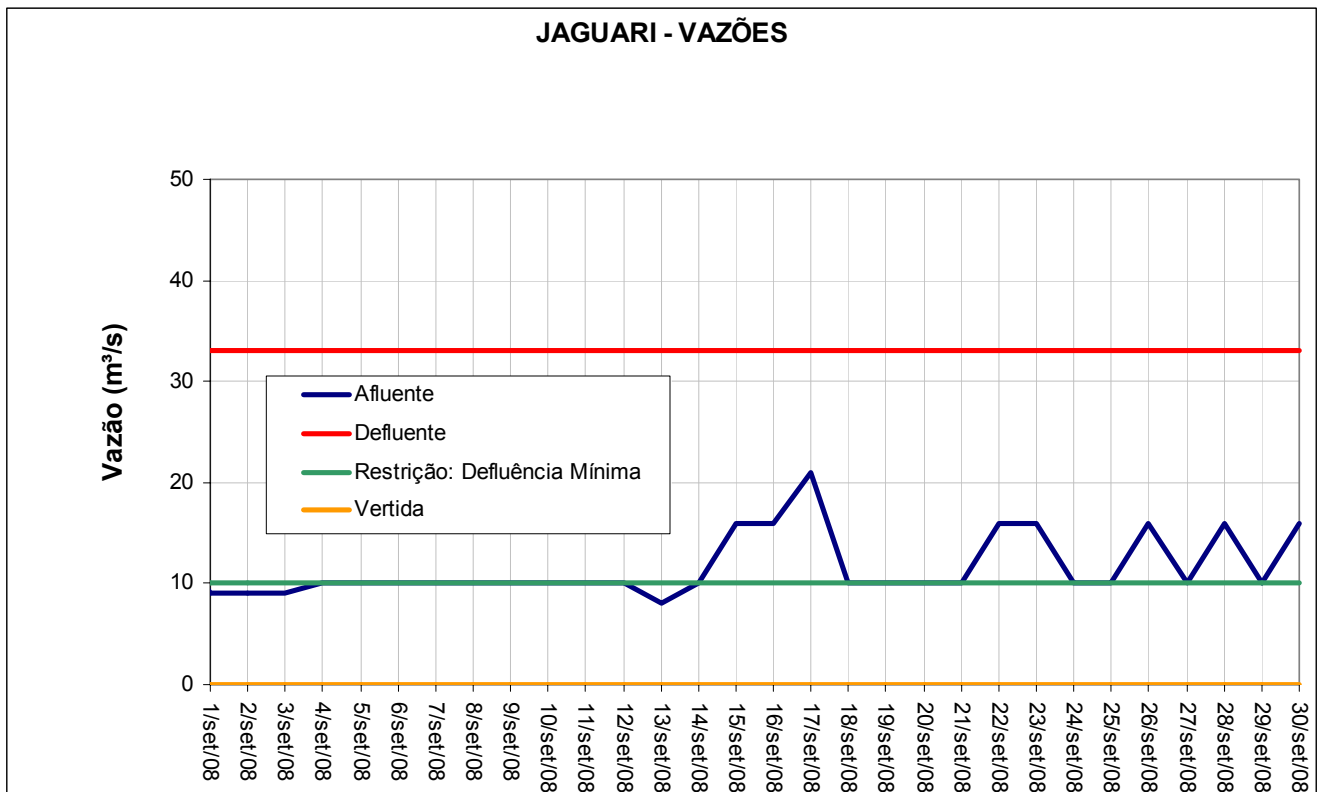
Período: setembro de 2008



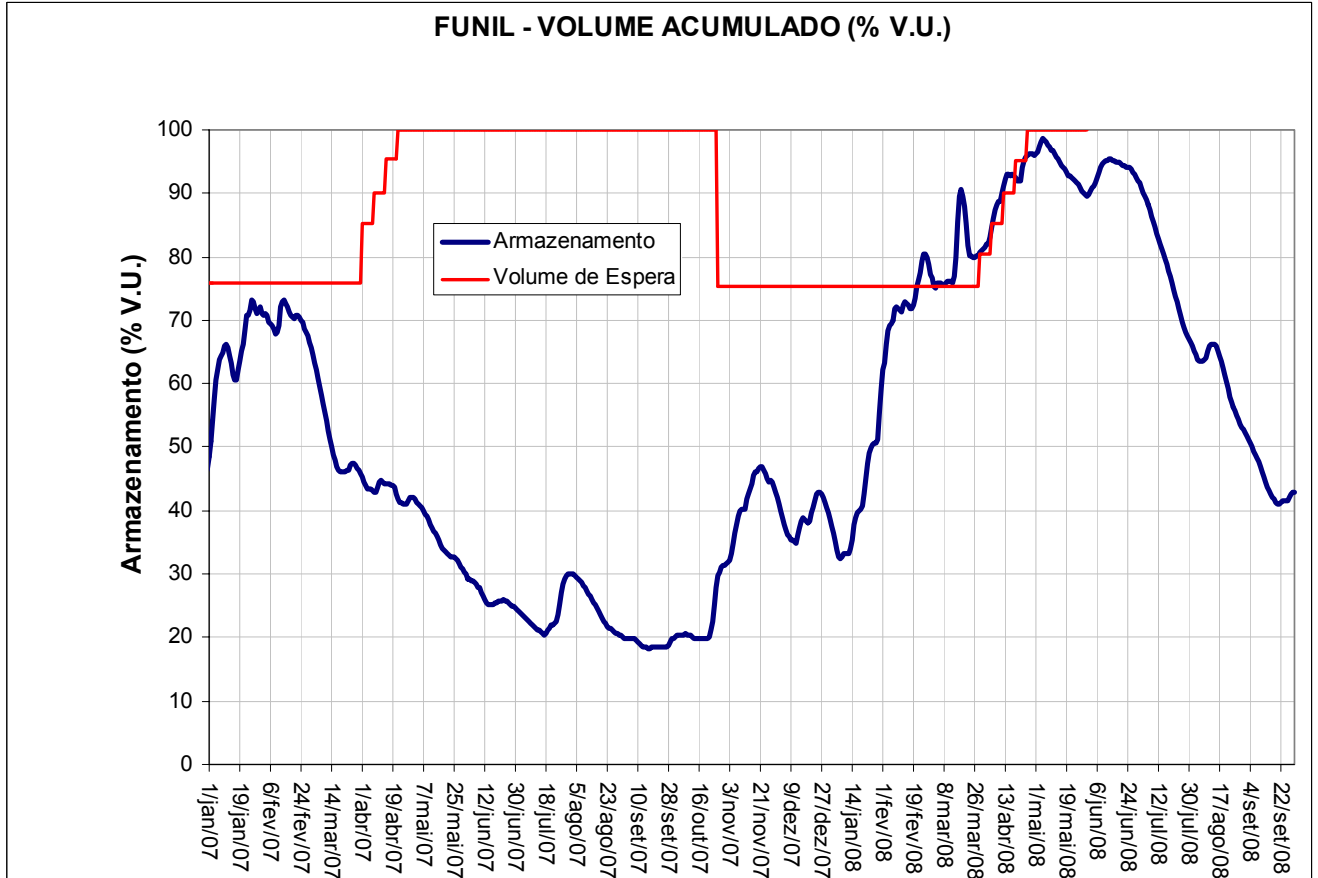
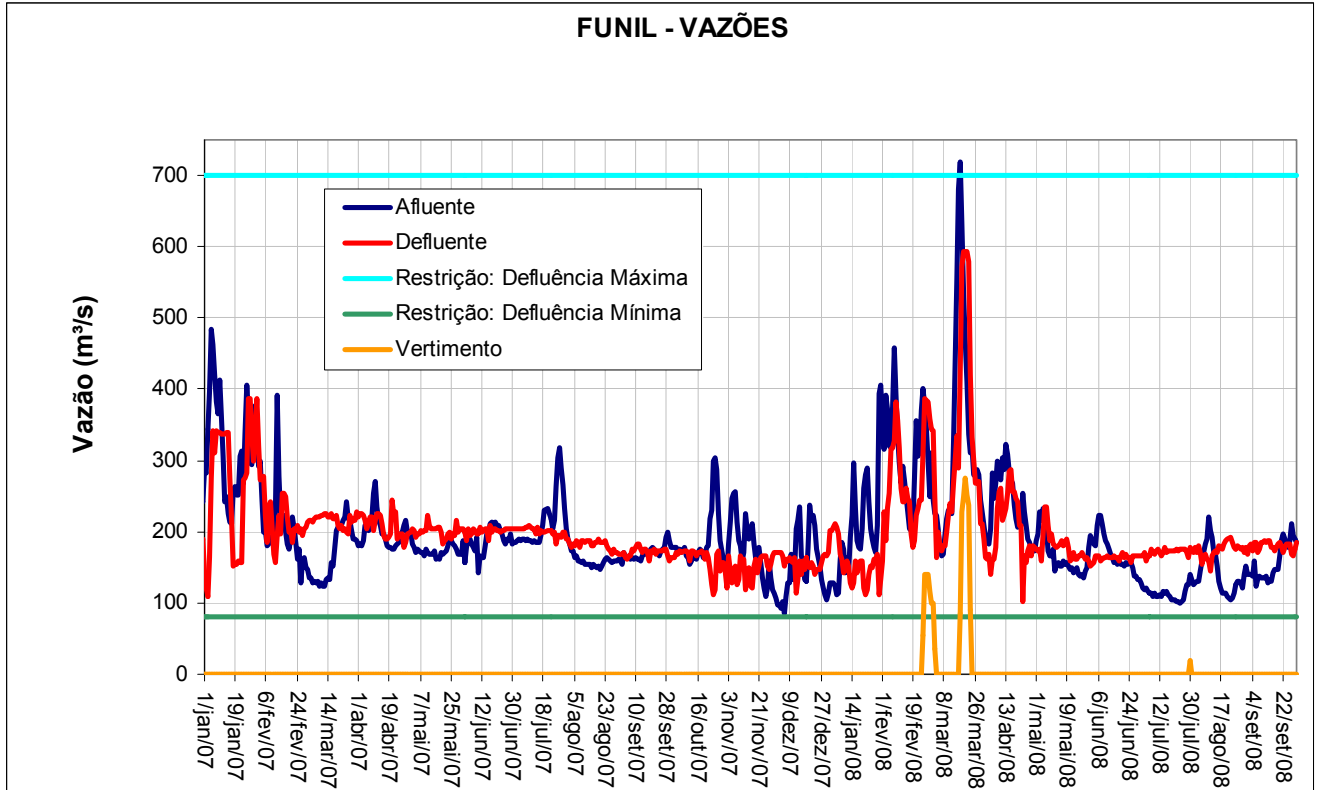
Período: janeiro de 2007 até setembro de 2008



Período: setembro de 2008

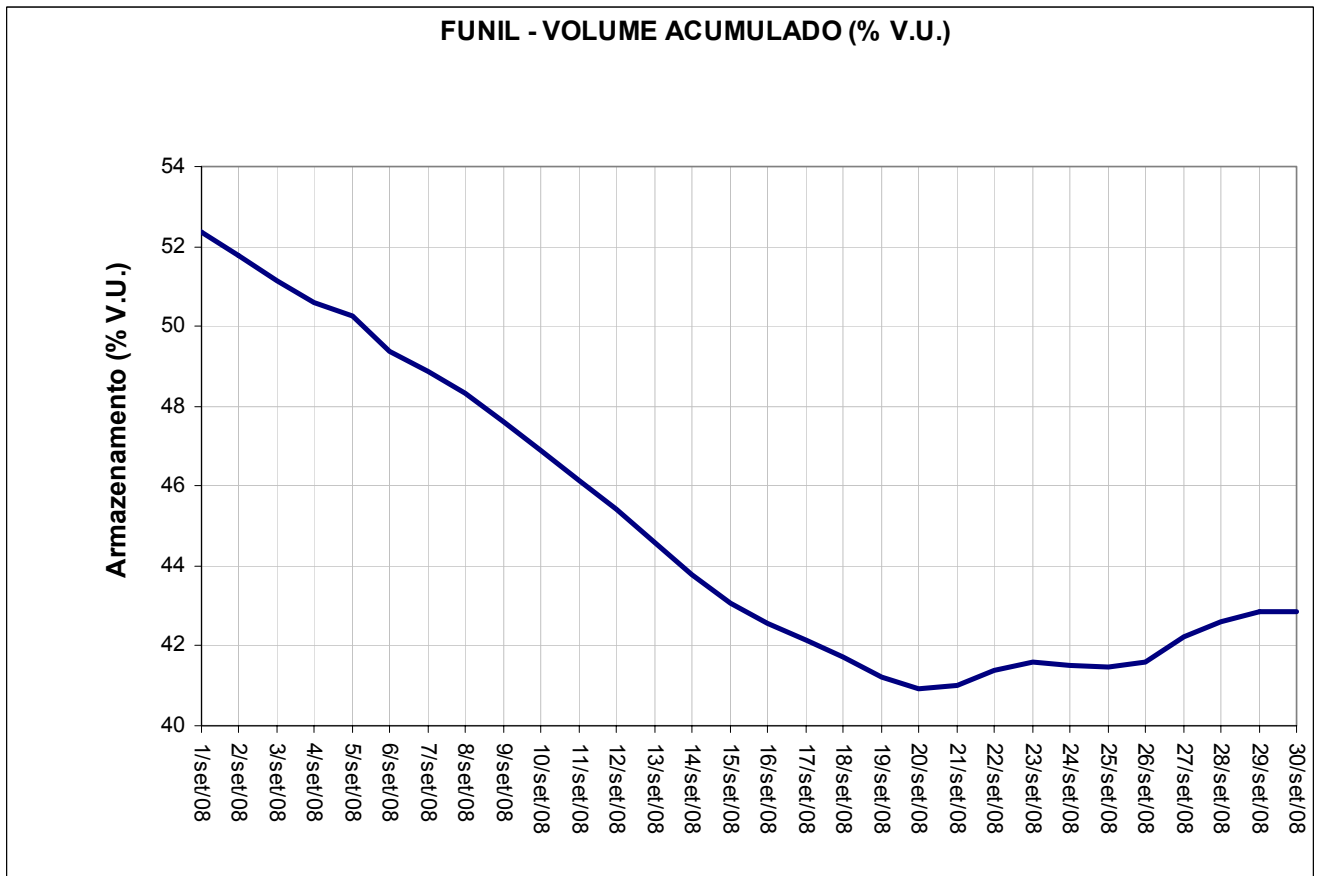
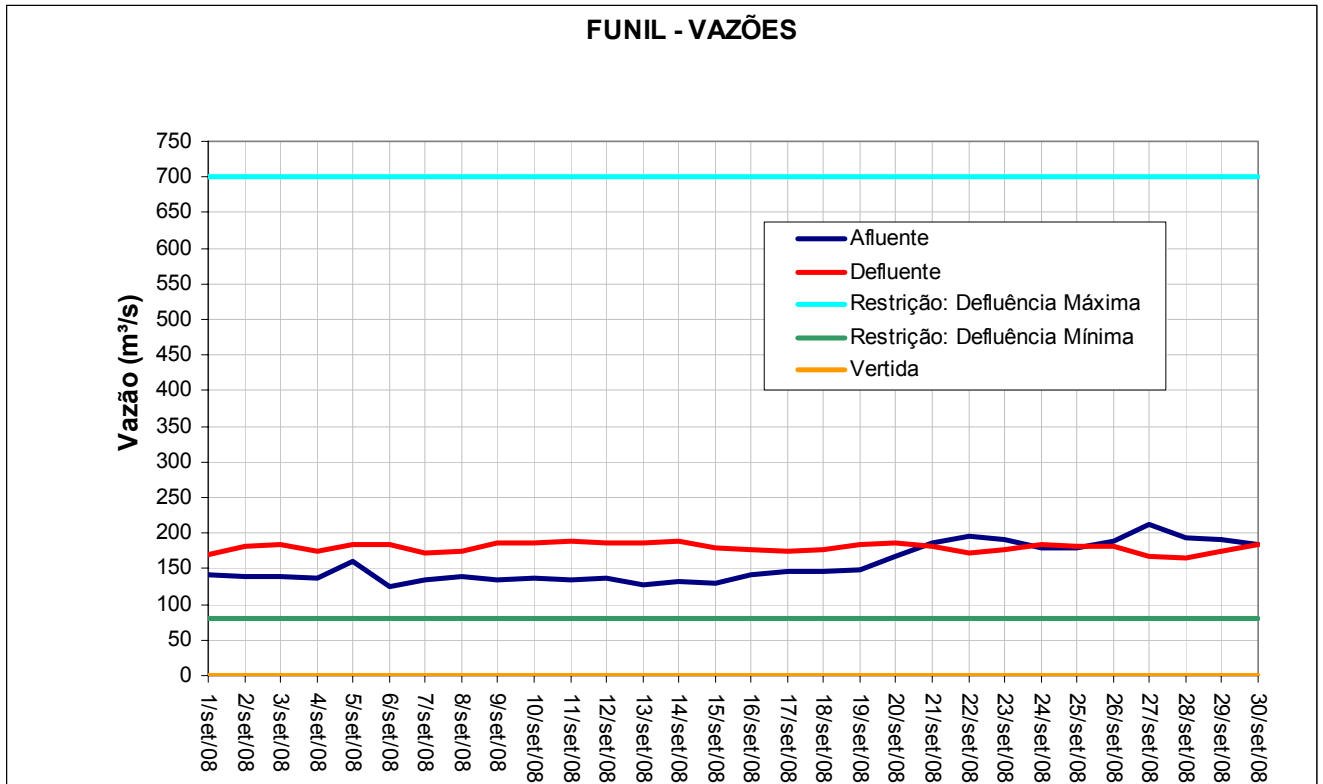


Período: janeiro de 2007 até setembro de 2008

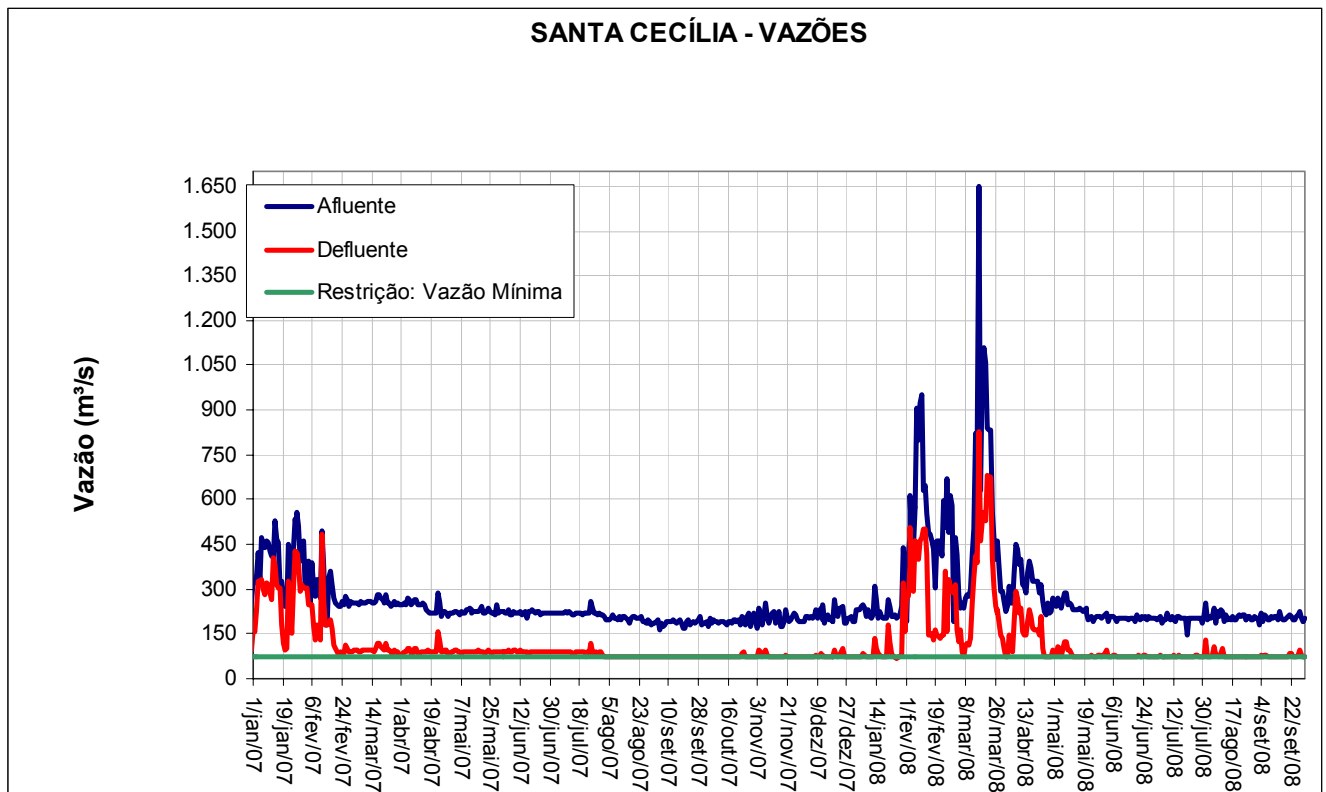




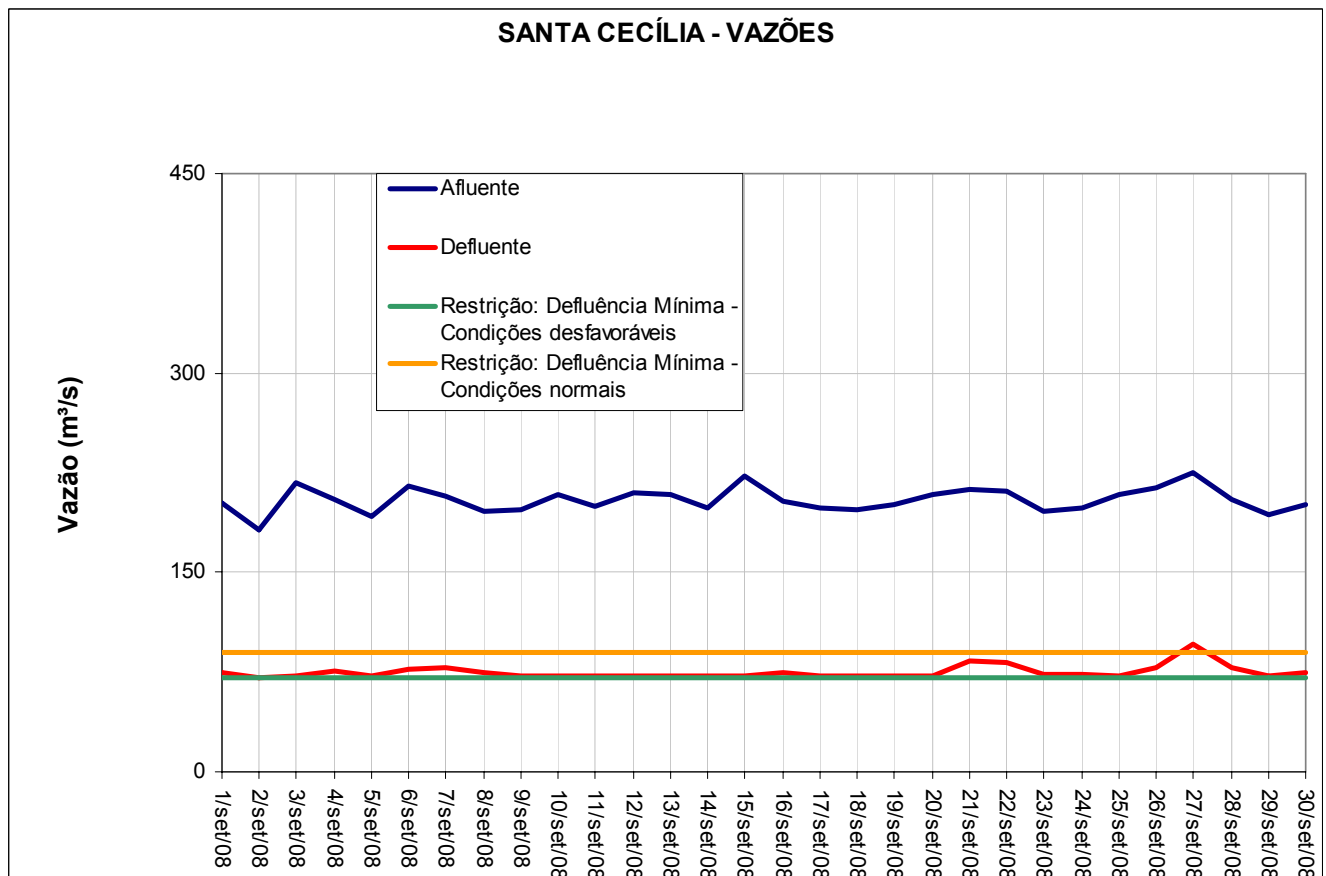
Período: setembro de 2008



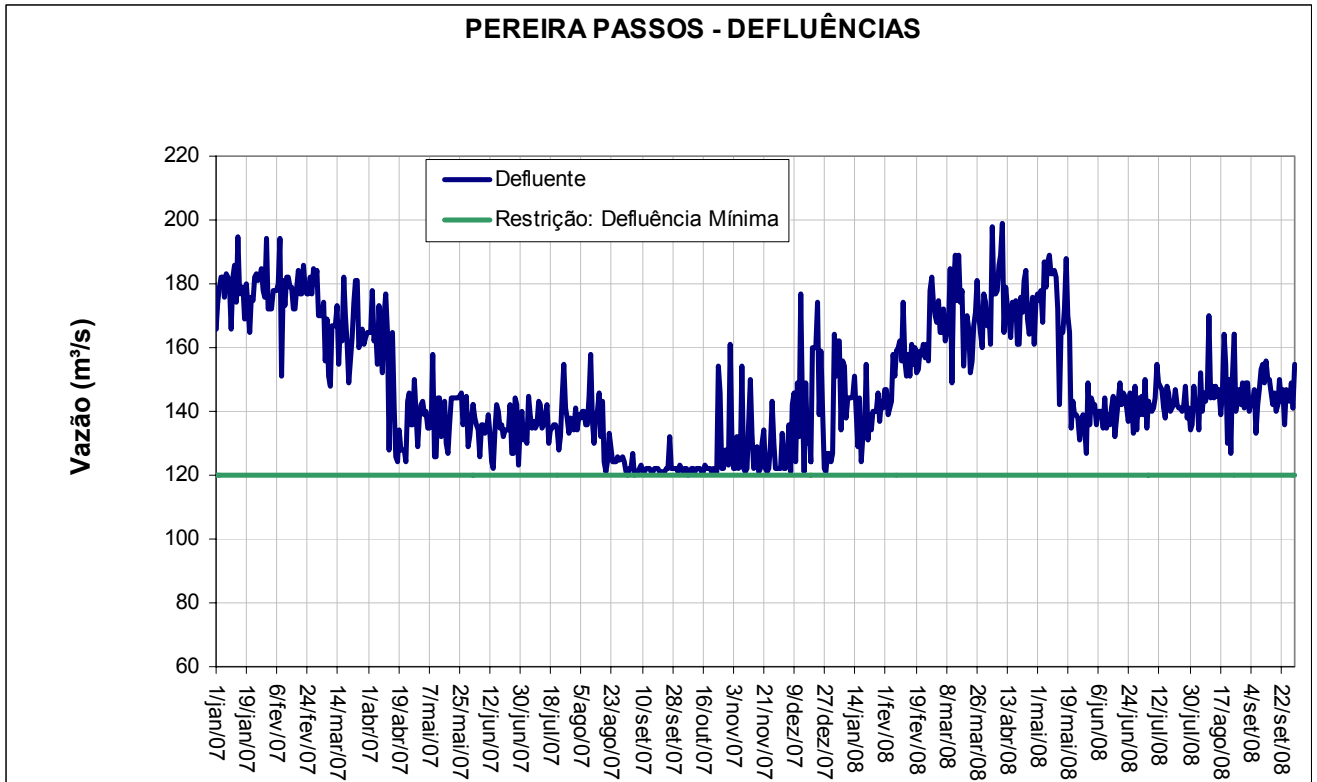
Período: janeiro de 2007 até setembro de 2008



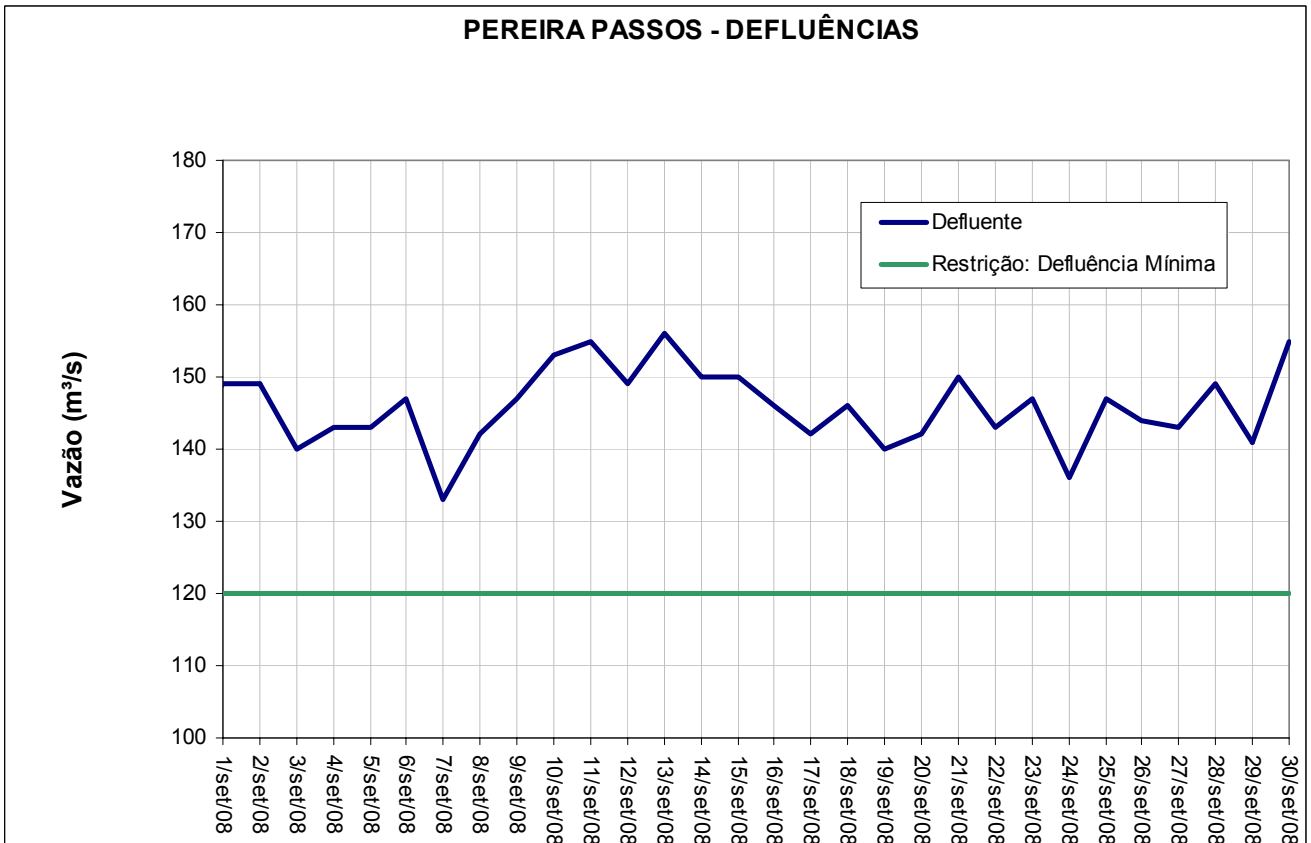
Período: setembro de 2008



Período: janeiro de 2007 até setembro de 2008



Período: setembro de 2008



### Observações adicionais referentes à operação no mês de setembro:

- As vazões naturais médias deste mês são apresentadas na tabela a seguir:

	Paraibuna	St <sup>a</sup> Branca	Jaguari	Funil	St <sup>a</sup> Cecília	P. Passos
Vazão Nat. Média (m <sup>3</sup> /s)	37	41	12	97	122	89
% MLT	83	78	72	82	79	85

Os valores máximos de vazão defluente média diária observados neste mês foram:

	Paraibuna	St <sup>a</sup> Branca	Jaguari	Funil	St <sup>a</sup> Cecília	P. Passos
Vazão Def. Máx. (m <sup>3</sup> /s)	101	106	33	188	96	156
Restrição	120	300	60	700	-	-

Os valores mínimos de vazão defluente média diária observados neste mês foram:

	Paraibuna	St <sup>a</sup> Branca	Jaguari	Funil	St <sup>a</sup> Cecília	P. Passos
Vazão Def. Mín. (m <sup>3</sup> /s)	59	60	33	166	71	133
Restrição	30	40	10	80	90/71*	120

(\*) - Condições normais/adversas

Como era esperado, já que a bacia se encontra no período seco, houve uma diminuição do volume útil dos reservatórios que compõem o Sistema Hidráulico do rio Paraíba do Sul. Houve um decréscimo do armazenamento do Reservatório Equivalente da Bacia do Paraíba do Sul, que passou de 64,0%, no dia 31/08/2008, para 58,8%, no dia 30/09/2008. Funil, novamente, foi o reservatório que teve a maior redução de Volume Útil, aproximadamente 9,9%.

O reservatório Santa Branca, que já tinha atingido seu menor volume útil dos últimos 4 anos no mês passado (19,54% em 14 de agosto), apresentou um volume útil ainda menor de 19,21% no dia 10 de setembro de 2008. Apesar do valor baixo em Santa Branca, o estado de armazenamento de todos os reservatórios da bacia indica normalidade.

Em setembro não houve controle de cheias, não havendo alocações de volume de espera nos reservatório de Santa Branca e Funil.

Não houve violação das restrições operacionais dos reservatórios neste mês.