



BOLETIM DE MONITORAMENTO DO
RESERVATÓRIOS DE FURNAS

v.4, n.7, jul. 2016

República Federativa do Brasil

Michel Temer

Presidente da República Interino

Ministério do Meio Ambiente – MMA

José Sarney Filho

Ministro

Agência Nacional de Águas - ANA

Diretoria Colegiada

Vicente Andreu Guillo (Diretor-Presidente)

João Gilberto Lotufo Conejo

Paulo Lopes Varella Neto

Gisela Damm Forattini

Ney Maranhão

Superintendência de Operações e Eventos Críticos

Joaquim Guedes Corrêa Gondim Filho

BOLETIM DE MONITORAMENTO DO RESERVATÓRIO DE FURNAS



Fonte: www2.transportes.gov.br

Comitê de Editoração

Presidente: João Gilberto Lotufo Conejo

Membros:

Joaquim Guedes Corrêa Gondim Filho

Ricardo Medeiros de Andrade

Reginaldo Pereira Miguel

Sérgio Rodrigues Ayrimoraes Soares

Preparadores de originais: Kellen Souza de Oliveira Larrosa e Maria Leonor Baptista Esteves

Revisor de Texto: Diego Liz Pena

Projeto gráfico: SOE

Os conceitos emitidos nesta publicação são de inteira responsabilidade dos autores.

Exemplares desta publicação podem ser solicitados para:

Agência Nacional de Águas – ANA

Centro de Documentação

Setor Policial Sul– Área 5, Quadra 3, Bloco L

70610-200 Brasília – DF

Fone: (61) 2109-5396

Fax: (61) 2109-5265

Endereço eletrônico: <http://www.ana.gov.br>

Correio eletrônico: cedoc@ana.gov.br

©Agência Nacional de Águas 2016

Todos os direitos reservados.

É permitida a reprodução de dados e de informações contidas nesta publicação, desde que citada a fonte.

Catálogo na fonte – CEDOC – Biblioteca

A265b Agência Nacional de Águas (Brasil)
Boletim de Monitoramento do Reservatório de Furnas /
Agência Nacional de Águas, Superintendência de Operações e
Eventos Críticos.
Brasília : ANA, 2016.
Mensal.
1. Administração Pública. 2. Agência Reguladora. 3. Relatório.
4. Agência Nacional de Águas (Brasil).

CDU 556.18 (81) (047.32)

SUMÁRIO:

- O Reservatório de Furnas.....	06
- Operação do Reservatório	07
- Precipitação média mensal dos últimos meses.....	11
- Previsão para o próximo trimestre.....	13

O Reservatório de Furnas

O monitoramento dos reservatórios, como instrumento de gestão dos recursos hídricos, consiste em realizar o acompanhamento dos seus níveis de água e das vazões afluentes e defluentes aos mesmos, servindo de suporte para a tomada de decisões sobre a sua operação, de forma a permitir o uso múltiplo dos recursos hídricos.

A ANA tem a atribuição de definir e fiscalizar as condições de operação de reservatórios por agentes públicos e privados, visando a garantir o uso múltiplo dos recursos hídricos, conforme estabelecido nos planos de recursos hídricos das respectivas bacias hidrográficas e, no caso de reservatórios de aproveitamentos hidrelétricos, tais definições serão efetuadas em articulação com o Operador Nacional do Sistema Elétrico – ONS (Lei nº. 9.984/2000, art. 4º, inciso XII e §3º).

A UHE Furnas está instalada no curso médio do rio Grande, nos municípios mineiros de São José da Barra e São João Batista do Glória. Com 17.217 hm³ de volume útil de operação e 22.950 hm³ de capacidade total de armazenamento, Furnas é o maior reservatório da cascata de usinas hidrelétricas instaladas no rio Grande (Figura 1). Devido a sua extensão máxima de 220 km e uma área de inundação de 1.440 km² (Tabela 1), esse reservatório atinge 31 municípios mineiros, desempenhando papel fundamental em diversos segmentos da economia desses municípios banhados por suas águas (Tabela 2).

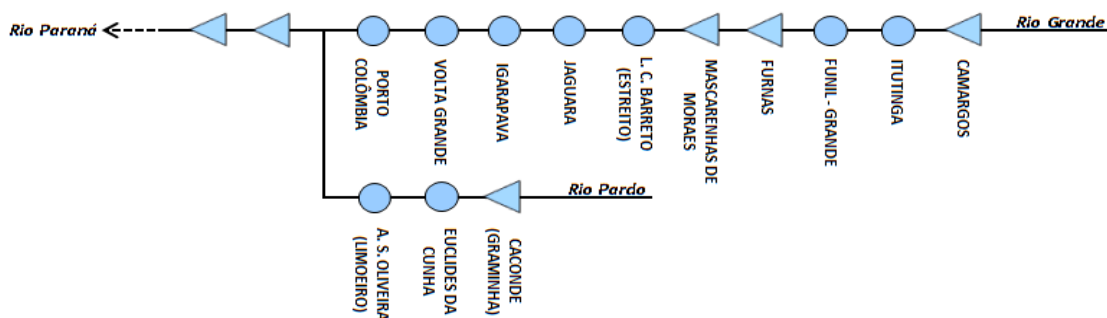


Figura 1 – Diagrama esquemático das UHE's da bacia do rio Grande

Tabela 1 – Principais características do reservatório de Furnas

Reservatório de Furnas	Cota (m)	Área (km²)	Volume (hm³)
Mínimo Operacional	750	530	5.733
Máximo Operacional	768	1.442	22.950
Área de Drenagem	-	52.138	-
Volume Útil	-	-	17.217

Restrição Operativa de Vazão Máxima a Jusante: 4.000 m³/s

Taxa Máxima de Variação de Defluências: 2.000 m³/s.dia

Tabela 2 - Municípios diretamente atingidos pelo reservatório de Furnas.

Aguanil	Campos Gerais	Divisa Nova	Perdões
Alfenas	Cana Verde	Elói Mendes	Pimenta
Alterosa	Candeias	Fama	Ribeirão Vermelho
Areado	Capitólio	Formiga	São João Batista do Glória
Boa Esperança	Carmo do Rio Claro	Guapé	São José da Barra
Cabo Verde	Conceição da Aparecida	Lavras	Três Pontas
Campo Belo	Coqueiral	Nepomuceno	Varginha
Campo do Meio	Cristais	Paraguaçu	

Fonte: ANEEL

Operação do Reservatório

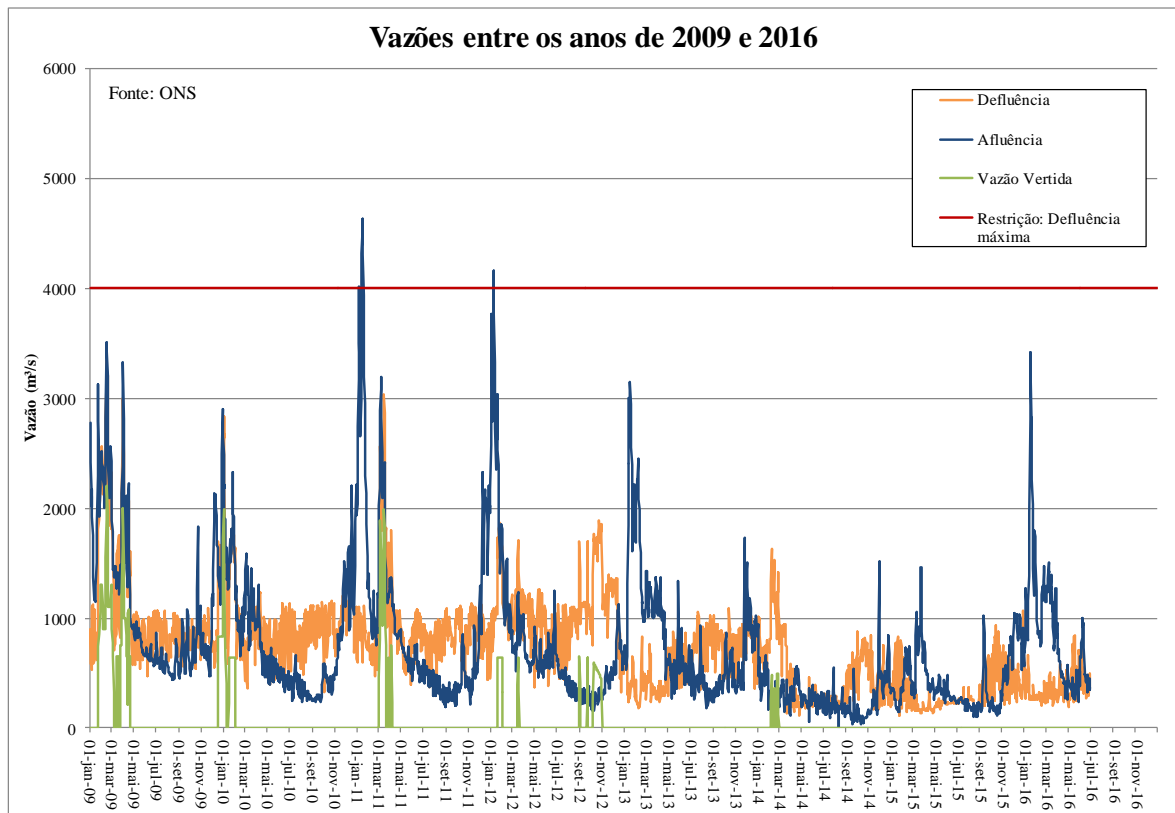


Figura 2 – Evolução das vazões no reservatório de Furnas entre 2009 e 2016

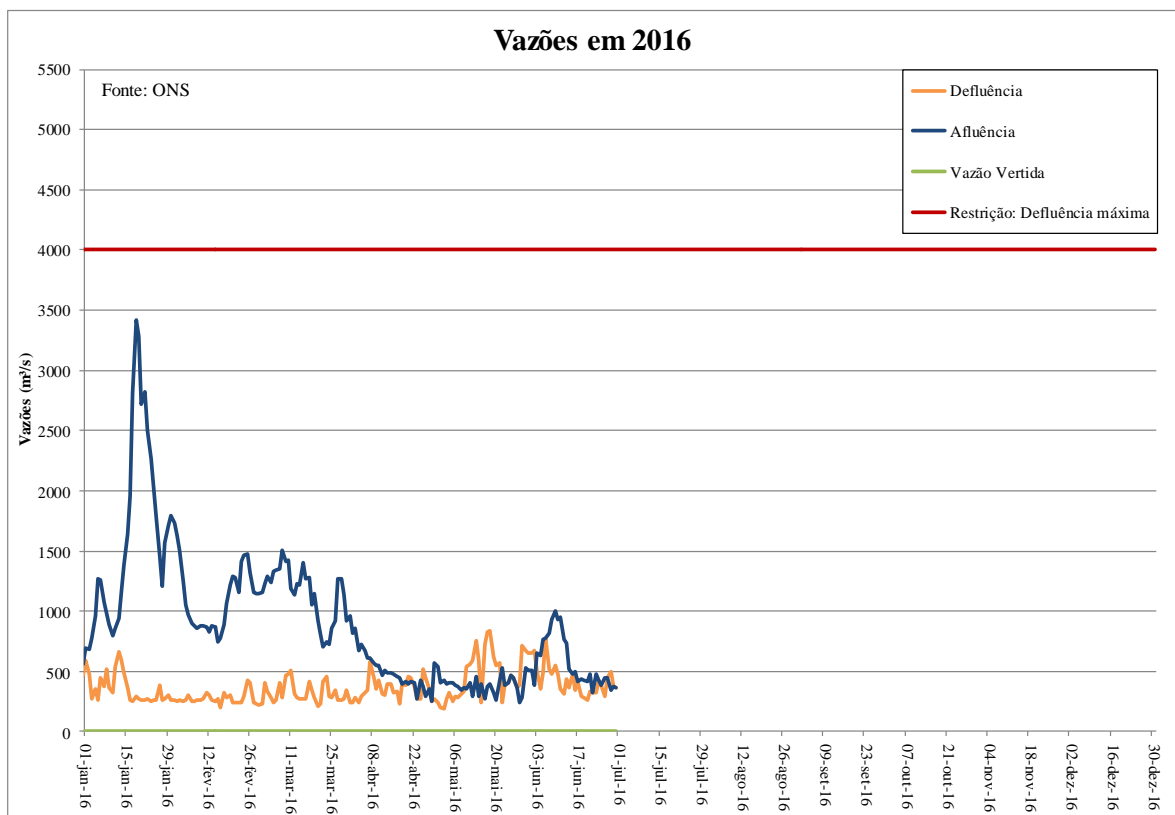


Figura 3 – Vazões no reservatório de Furnas em 2016

Operação do Reservatório

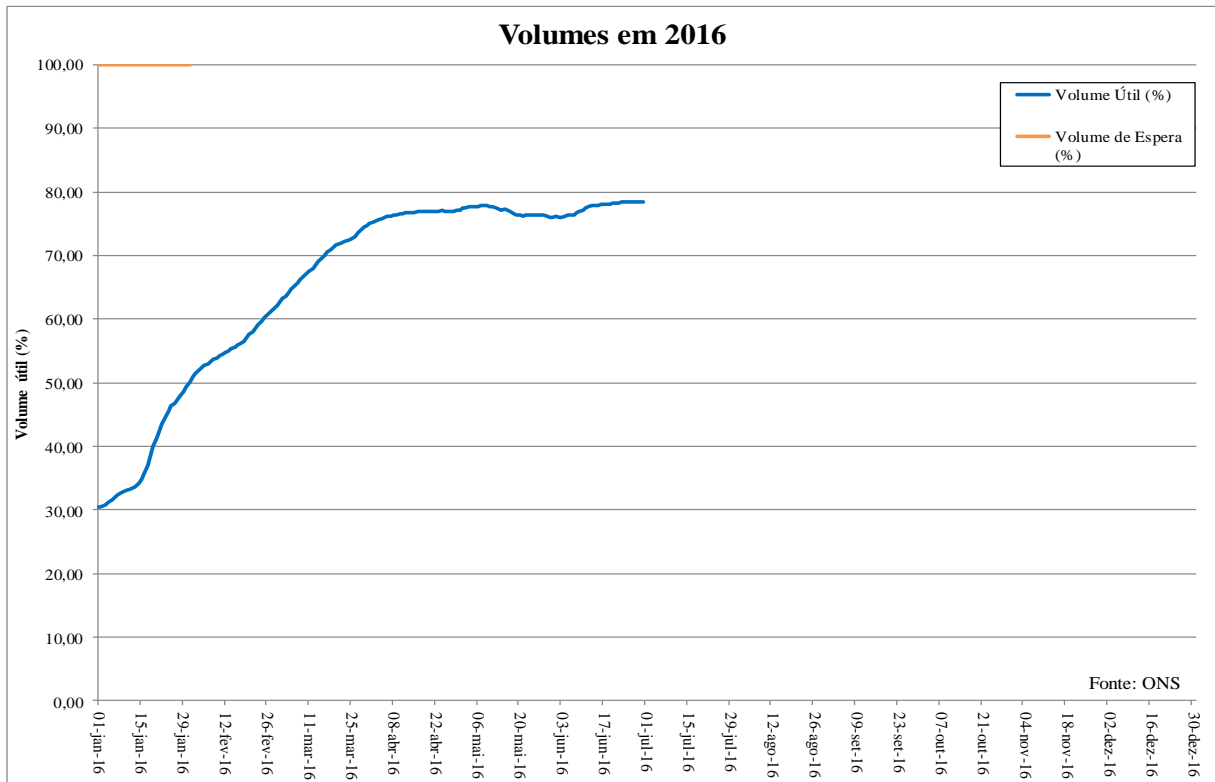


Figura 6 – Volumes no reservatório de Furnas em 2016

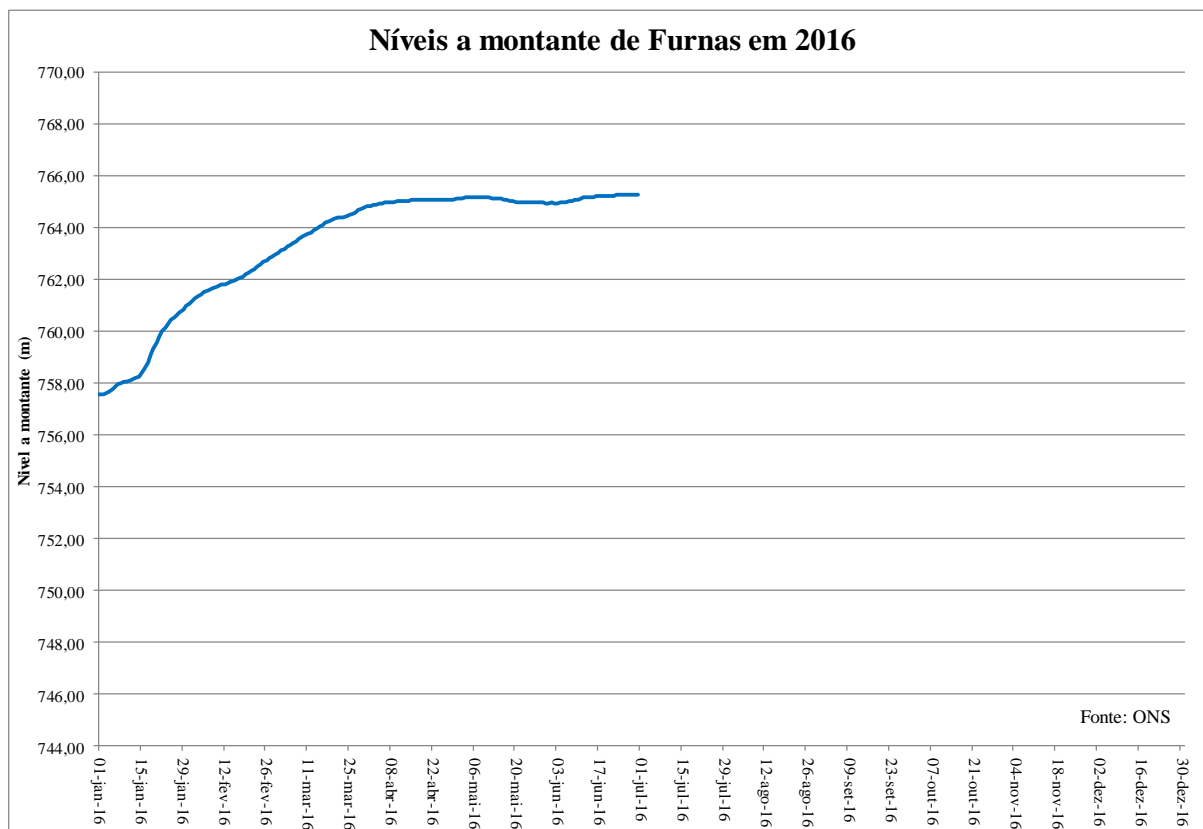


Figura 7 – Níveis a montante do reservatório de Furnas em 2016

Operação do Reservatório

Tabela 3 – Informações operativas do reservatório de Furnas nos últimos três meses

Data	Cota (m)	% Volume útil	Volume útil acumulado (hm ³)	Volume acumulado (hm ³)
30/04/2016	765,11	77,23	13.296,69	19.029,69
31/05/2016	764,94	75,97	13.079,75	18.812,75
30/06/2016	765,26	78,36	13.491,24	19.224,24

Tabela 4 – Informações operativas do reservatório de Furnas nos últimos seis meses

	jan/16	fev/16	mar/16	abr/16	mai/16	jun/16
Vazão natural média (m ³ /s)	1646	1129	1194	581	448	636
% MLT	93%	69%	82%	58%	61%	104%
Defluência (m ³ /s)	355	273	321	352	470	426
Afluência (m ³ /s)	1627	1097	1143	502	383	570

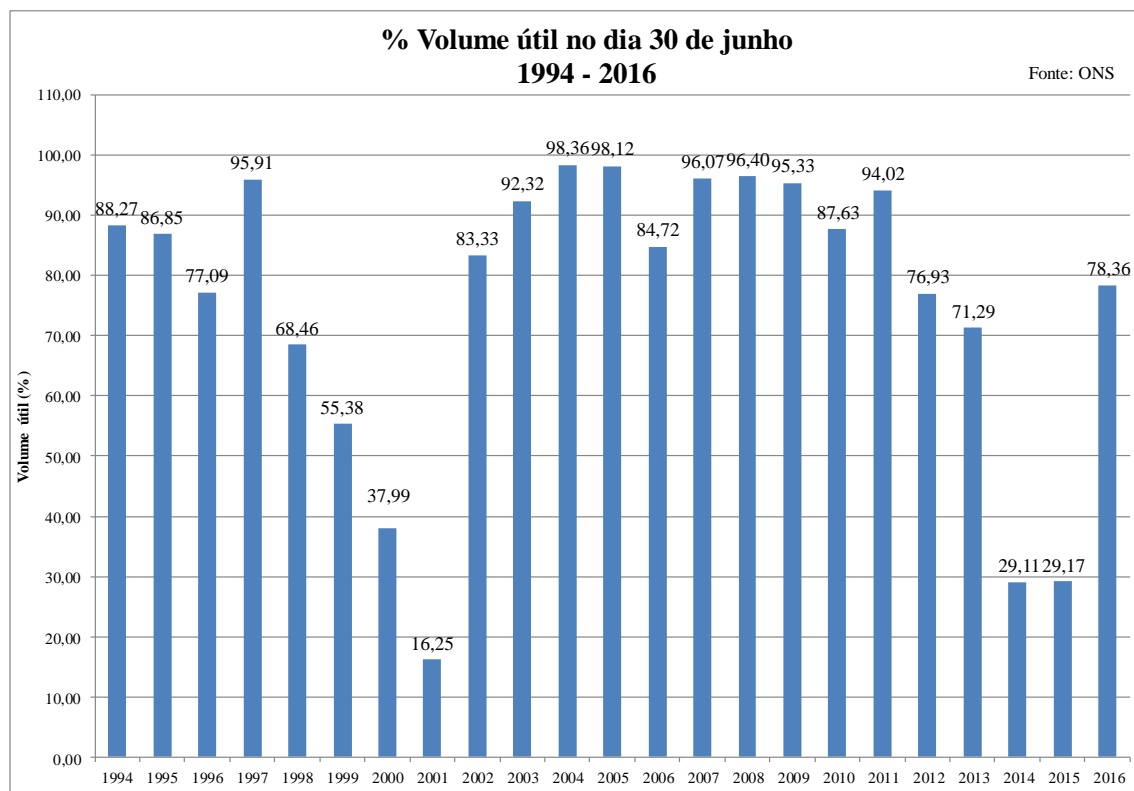


Figura 8 – Porcentagem do volume útil no dia 31 de maio, desde 1994 até 2016

- A vazão natural média no mês de junho de 2016 no aproveitamento de Furnas foi de 636m³/s, o que corresponde a 104% da média de longo termo (MLT) do período.
- A defluência média neste mês foi de 426 m³/s, enquanto a afluência média foi de 570 m³/s.
- O volume útil no último dia do mês foi de 78,36%, correspondente à cota 765,26 m. Em relação ao mês anterior, verificou-se um aumento de aproximadamente 2,39% no volume útil.

Precipitação média mensal dos últimos meses

Os volumes mensais de chuva, na bacia do rio Grande, em maio/2016, apresentaram anomalias opostas, em relação à diagonal central da bacia, em relação à qual não se verificaram anomalias.

De acordo com o mapa de anomalia de precipitação (imagem inferior), entre 01/05/2016 e 31/05/2016, as anomalias negativas predominaram a leste, ficando entre -10 e -50mm, com apenas uma pequena área de anomalias positivas, no extremo sudeste, onde as variações foram de 10mm a 30mm.

A oeste da bacia, ocorreram anomalias positivas, variando de 10mm a 50mm.

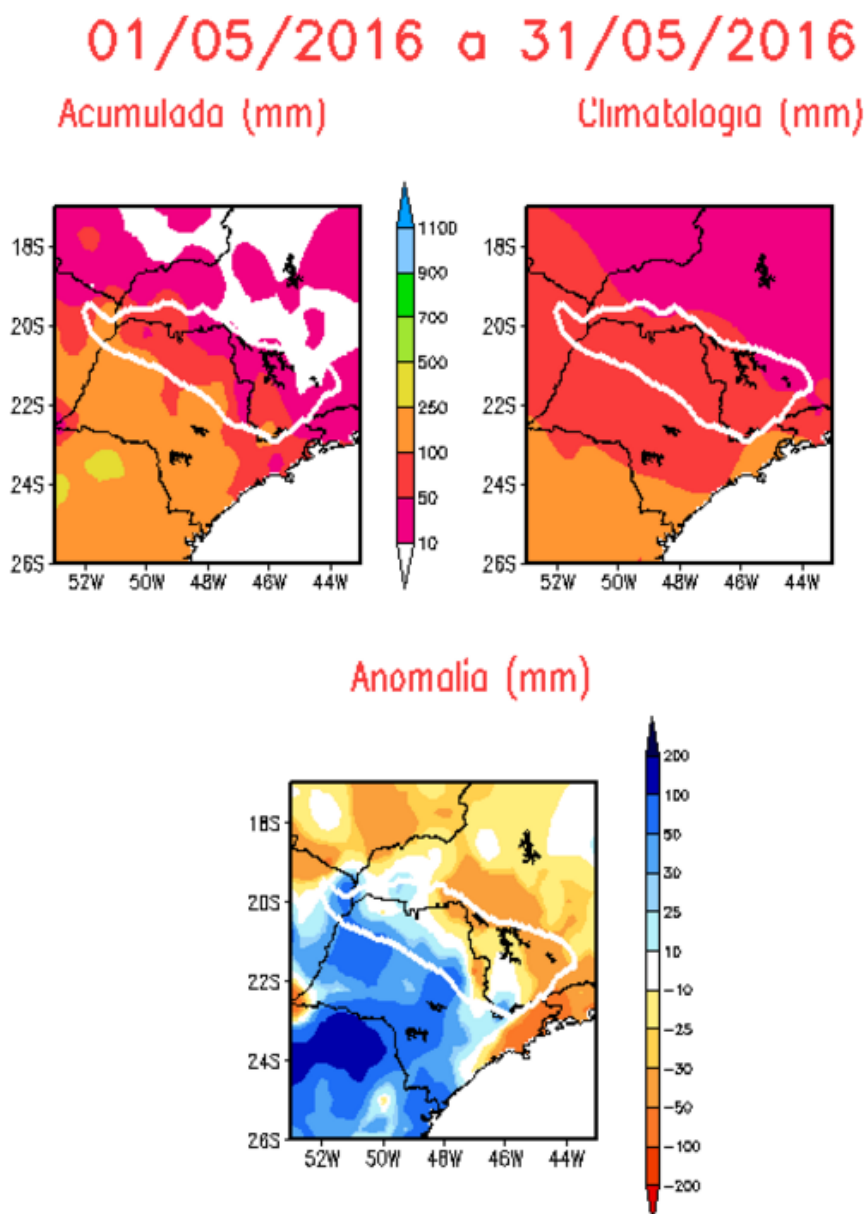


Figura 10 – Precipitação mensal acumulada, média climatológica e anomalia de precipitação na Bacia do rio Grande, no período de 01/05/16 a 31/05/16.

Fonte: CPTEC.INPE. Disponível em: <http://energia1.cptec.inpe.br/bacias/pt#Gr>. Acessado em: 25/07/2016.

Os acumulados mensais de chuva, em junho, na bacia do rio Grande, no geral, atingiram até 100mm, em áreas junto às fronteiras sudeste e em parte da oeste.

Na maior parte da bacia, ocorreram anomalias positivas. Apenas em uma pequena área, junto à fronteira norte, verificou-se a ocorrência de anomalia negativa, na faixa de 10mm.

De forma geral, as anomalias foram positivas com variações entre 10mm e 100mm.

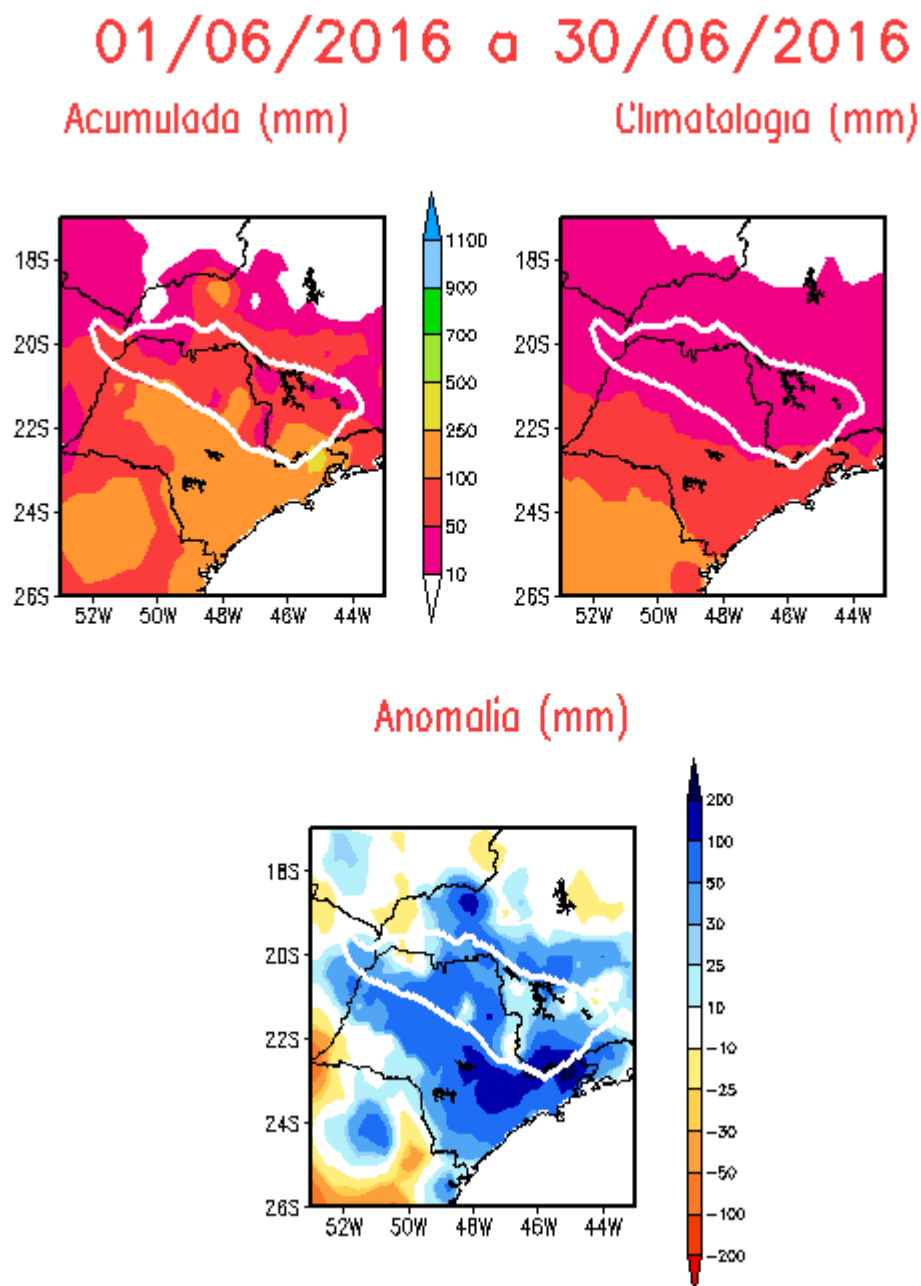


Figura 10 – Precipitação mensal acumulada, média climatológica e anomalia de precipitação na Bacia do rio Grande, no período de 01/06/16 a 30/06/16.

Fonte: CPTEC.INPE. Disponível em: <http://energia1.cptec.inpe.br/bacias/pt#Gr>. Acessado em: 25/07/2016.

Na Figura 11 – Evolução da Precipitação Média na Bacia: observa-se que a precipitação média registrada na bacia, como um todo, em junho de 2016, foi quase o **dobro da média** de longo termo do período.

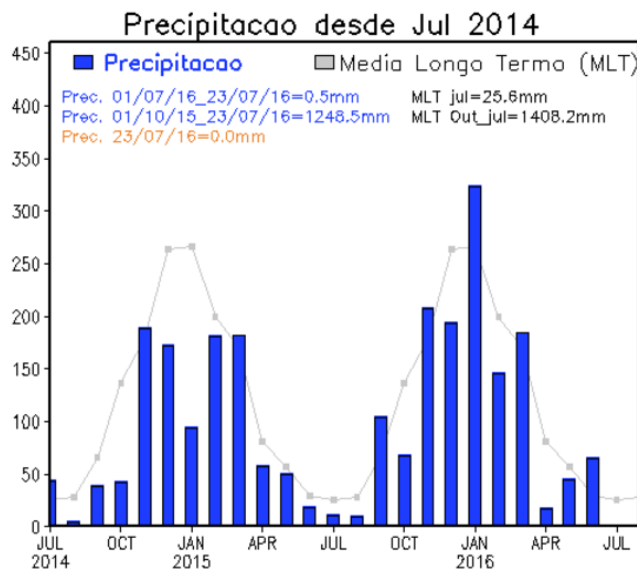


Figura 11 – Evolução da Precipitação Média na Bacia do rio Grande

Fonte: CPTEC-INPE. Disponível em: <http://energia1.cptec.inpe.br/>. Acessado em: 25/07/2016.

Previsão para o Próximo Trimestre

A área cinza do mapa apresenta baixa previsibilidade, neste trimestre, o que implica igual probabilidade para as três categorias. Esta previsão também indica maior probabilidade das temperaturas ocorrerem dentro da normalidade na Região Sul e sul das Regiões Centro-Oeste e Sudeste.

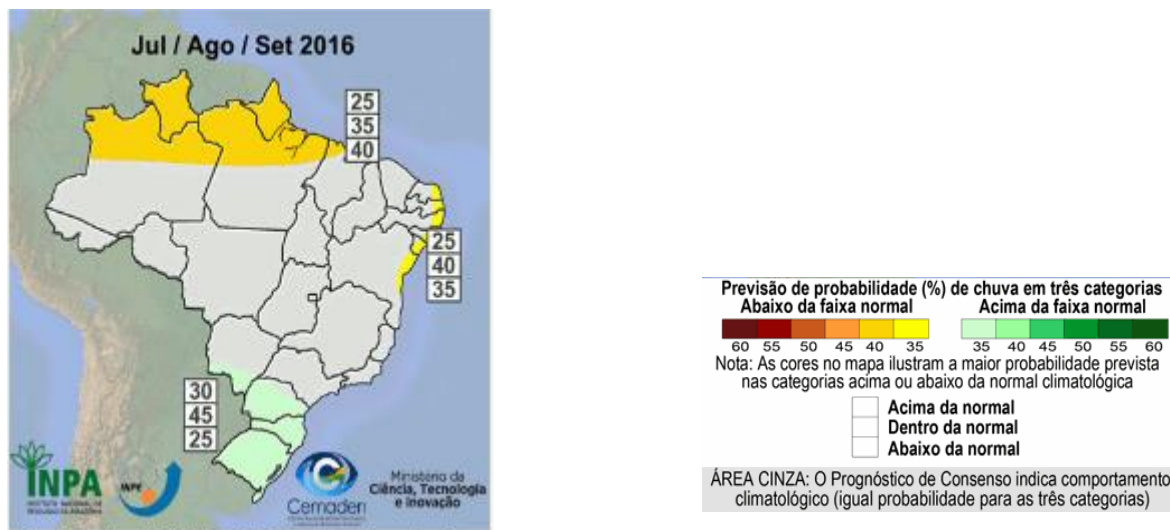


Figura 12 – Previsão climática para o trimestre jul./ago./set. de 2016.

Fonte: CPTEC-INPE. Disponível em: http://infoclima1.cptec.inpe.br/index_prog.shtml. Acessado em 25/07/2016.