



BOLETIM DE MONITORAMENTO DO  
RESERVATÓRIOS DE FURNAS

v.1, n. 02, jun. 2013

**República Federativa do Brasil**

Dilma Vana Rousseff

Presidenta

**Ministério do Meio Ambiente – MMA**

Isabella Teixeira - Ministra

**Agência Nacional de Águas - ANA**

**Diretoria Colegiada**

Vicente Andreu Guillo (Diretor-Presidente)

Dalvino Troccoli Franca

João Gilberto Lotufo Conejo

Paulo Lopes Varella Neto

**Superintendência de Usos Múltiplos e Eventos Críticos**

Joaquim Guedes Corrêa Gondim Filho

# BOLETIM DE MONITORAMENTO DO RESERVATÓRIO DE FURNAS



Fonte: [www2.transportes.gov.br](http://www2.transportes.gov.br)

## **Comitê de Editoração**

Presidente: João Gilberto Lotufo Conejo

Membros:

Joaquim Guedes Corrêa Gondim Filho

Ricardo Medeiros de Andrade

Reginaldo Pereira Miguel

Preparadora de originais: Priscyla Conti de Mesquita

Revisor de Texto: Antonio Augusto Borges de Lima

Projeto gráfico: SUM

Os conceitos emitidos nesta publicação são de inteira responsabilidade dos autores.

Exemplares desta publicação podem ser solicitados para:

Agência Nacional de Águas – ANA

Centro de Documentação

Setor Policial Sul– Área 5, Quadra 3, Bloco L

70610-200 Brasília – DF

Fone: (61) 2109-5396

Fax: (61) 2109-5265

Endereço eletrônico: <http://www.ana.gov.br>

Correio eletrônico: [cedoc@ana.gov.br](mailto:cedoc@ana.gov.br)

©Agência Nacional de Águas 2013

Todos os direitos reservados.

É permitida a reprodução de dados e de informações contidas nesta publicação, desde que citada a fonte.

Catálogo na fonte – CEDOC – Biblioteca

A265b Agência Nacional de Águas (Brasil)

Boletim de Monitoramento do Reservatório de Furnas /  
Agência Nacional de Águas, Superintendência de Usos  
Múltiplos e Eventos Críticos.

Brasília : ANA, 2013.

Mensal.

1. Administração Pública. 2. Agência Reguladora. 3. Relatório.  
4. Agência Nacional de Águas (Brasil).

**CDU 556.18 (81) (047.32)**

## **SUMÁRIO:**

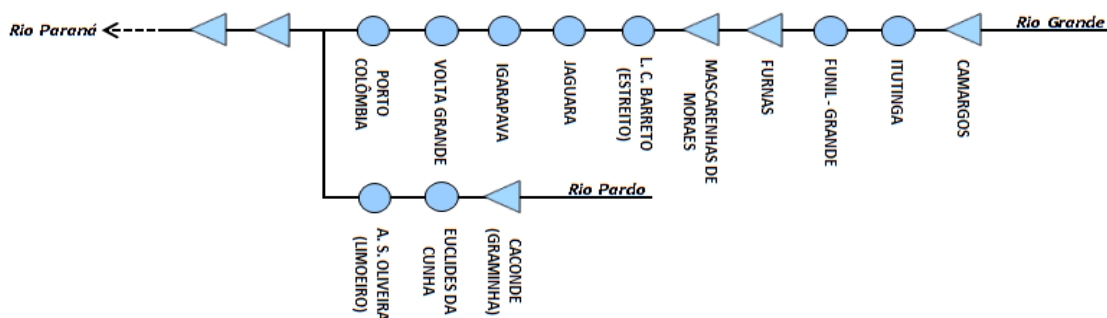
- O Reservatório de Furnas.....	06
- Operação do Reservatório .....	07
- Precipitação média mensal dos últimos meses.....	11
- Previsão para o próximo trimestre.....	13

# O Reservatório de Furnas

O monitoramento dos reservatórios, como instrumento de gestão dos recursos hídricos, consiste em realizar o acompanhamento dos seus níveis de água e das vazões afluentes e defluentes aos mesmos, servindo de suporte para a tomada de decisões sobre a sua operação, de forma a permitir o uso múltiplo dos recursos hídricos.

A ANA tem a atribuição de definir e fiscalizar as condições de operação de reservatórios por agentes públicos e privados, visando a garantir o uso múltiplo dos recursos hídricos, conforme estabelecido nos planos de recursos hídricos das respectivas bacias hidrográficas e, no caso de reservatórios de aproveitamentos hidrelétricos, tais definições serão efetuadas em articulação com o Operador Nacional do Sistema Elétrico – ONS (Lei nº. 9.984/2000, art. 4º, inciso XII e §3º).

A UHE Furnas está instalada no curso médio do rio Grande, nos municípios mineiros de São José da Barra e São João Batista do Glória. Com 17.217 hm<sup>3</sup> de volume útil de operação e 22.950 hm<sup>3</sup> de capacidade total de armazenamento, Furnas é o maior reservatório da cascata de usinas hidrelétricas instaladas no rio Grande (Figura 1). Devido a sua extensão máxima de 220 km e uma área de inundação de 1.440 km<sup>2</sup> (Tabela 1), esse reservatório atinge 31 municípios mineiros, desempenhando papel fundamental em diversos segmentos da economia desses municípios banhados por suas águas (Tabela 2).



**Figura 1 – Diagrama esquemático das UHE's da bacia do rio Grande**

**Tabela 1 – Principais características do reservatório de Furnas**

Reservatório de Furnas	Cota (m)	Área (km <sup>2</sup> )	Volume (hm <sup>3</sup> )
Mínimo Operacional	750	530	5.733
Máximo Operacional	768	1.442	22.950
Área de Drenagem	-	52.138	-
Volume Útil	-	-	17.217

Restrição Operativa de Vazão Máxima a Jusante: 4.000 m<sup>3</sup>/s

Taxa Máxima de Variação de Defluências: 2.000 m<sup>3</sup>/s.dia

**Tabela 2 - Municípios diretamente atingidos pelo reservatório de Furnas.**

Aguanil	Campos Gerais	Divisa Nova	Perdões
Alfenas	Cana Verde	Elói Mendes	Pimenta
Alterosa	Candeias	Fama	Ribeirão Vermelho
Areado	Capitólio	Formiga	São João Batista do Glória
Boa Esperança	Carmo do Rio Claro	Guapé	São José da Barra
Cabo Verde	Conceição da Aparecida	Lavras	Três Pontas
Campo Belo	Coqueiral	Nepomuceno	Varginha
Campo do Meio	Cristais	Paraguaçu	

Fonte: ANEEL

# Operação do Reservatório

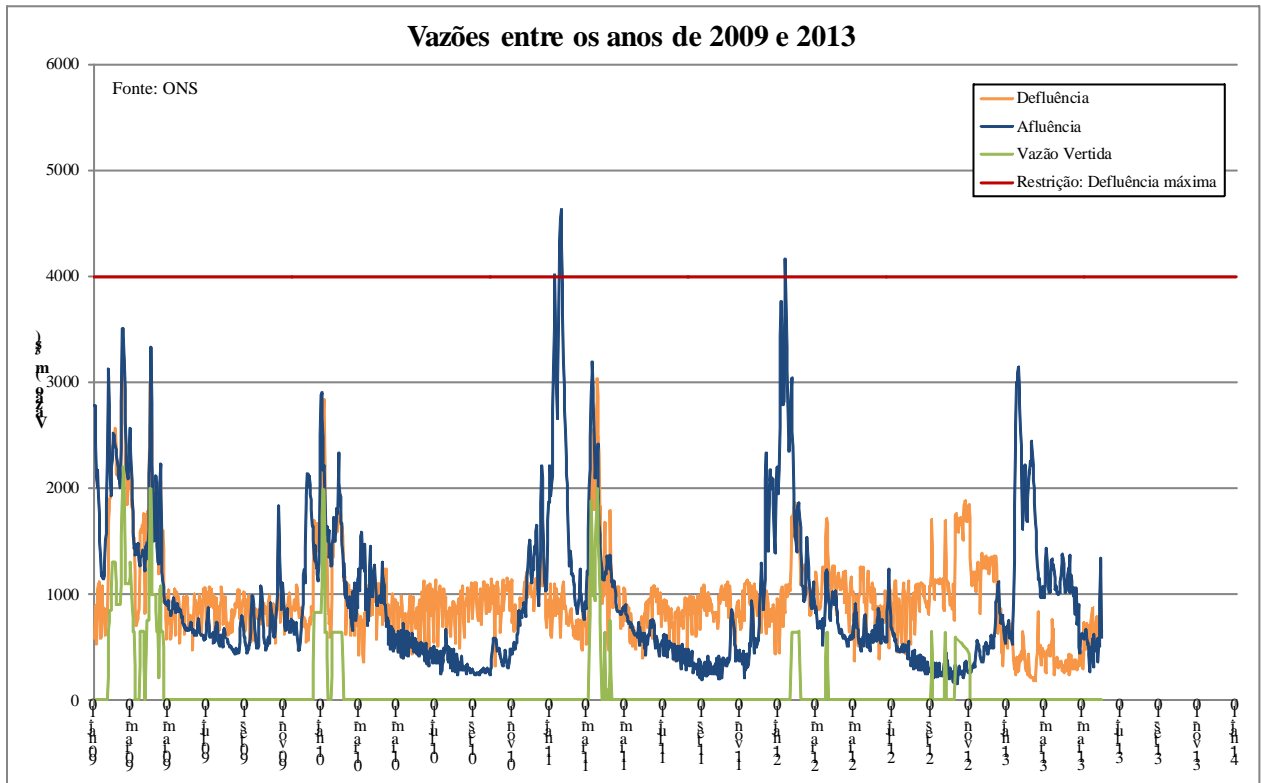


Figura 2 – Evolução das vazões no reservatório de Furnas entre 2009 e 2013

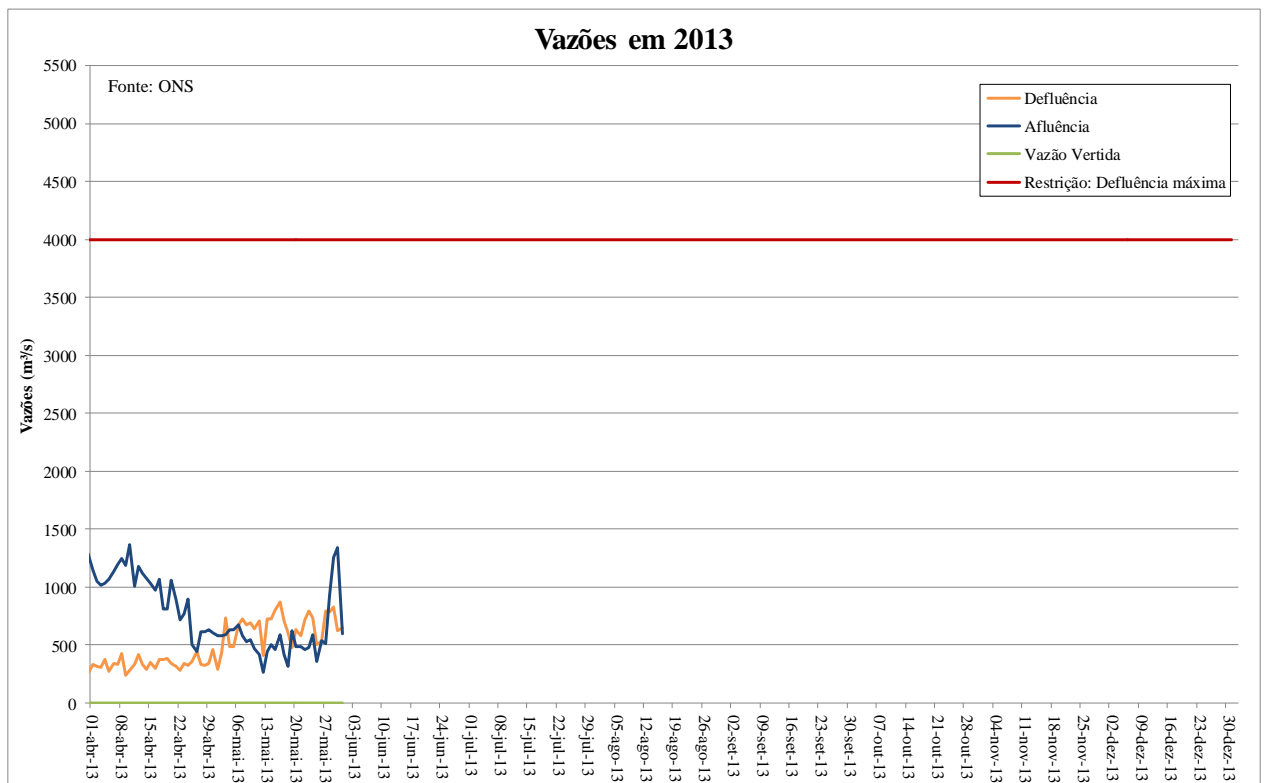
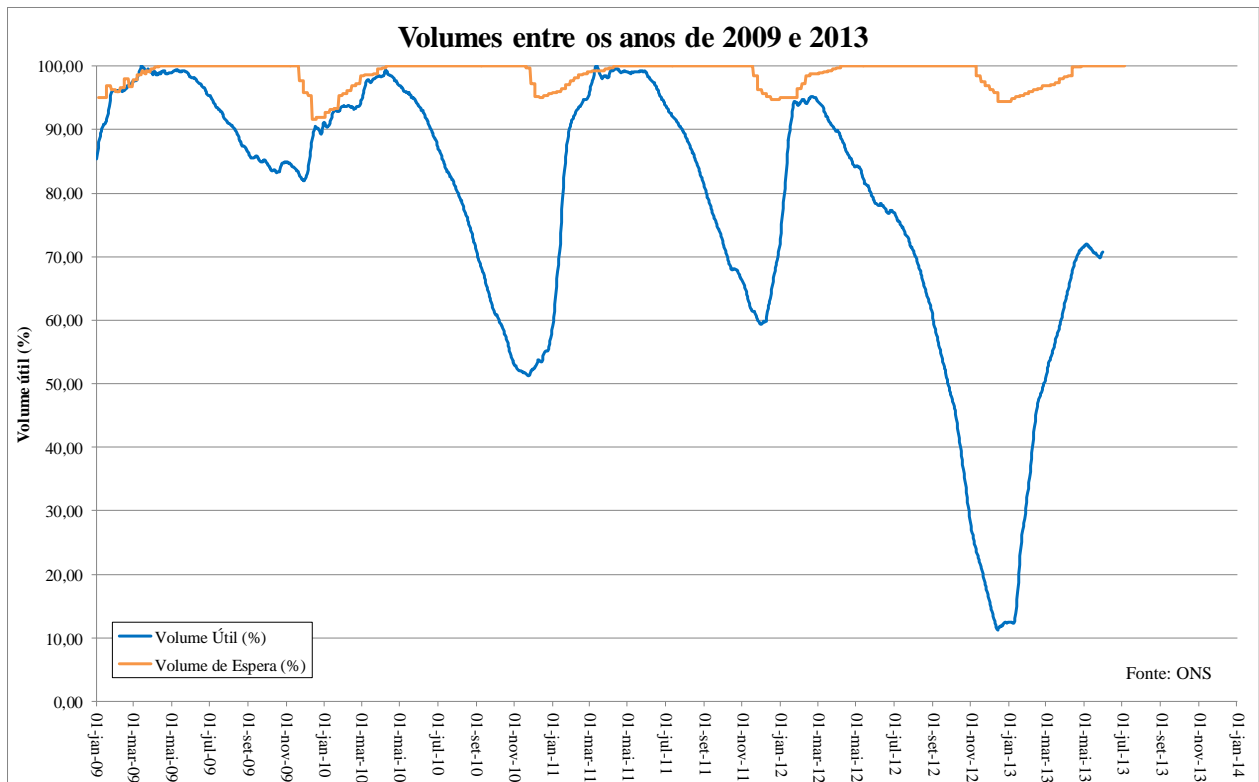
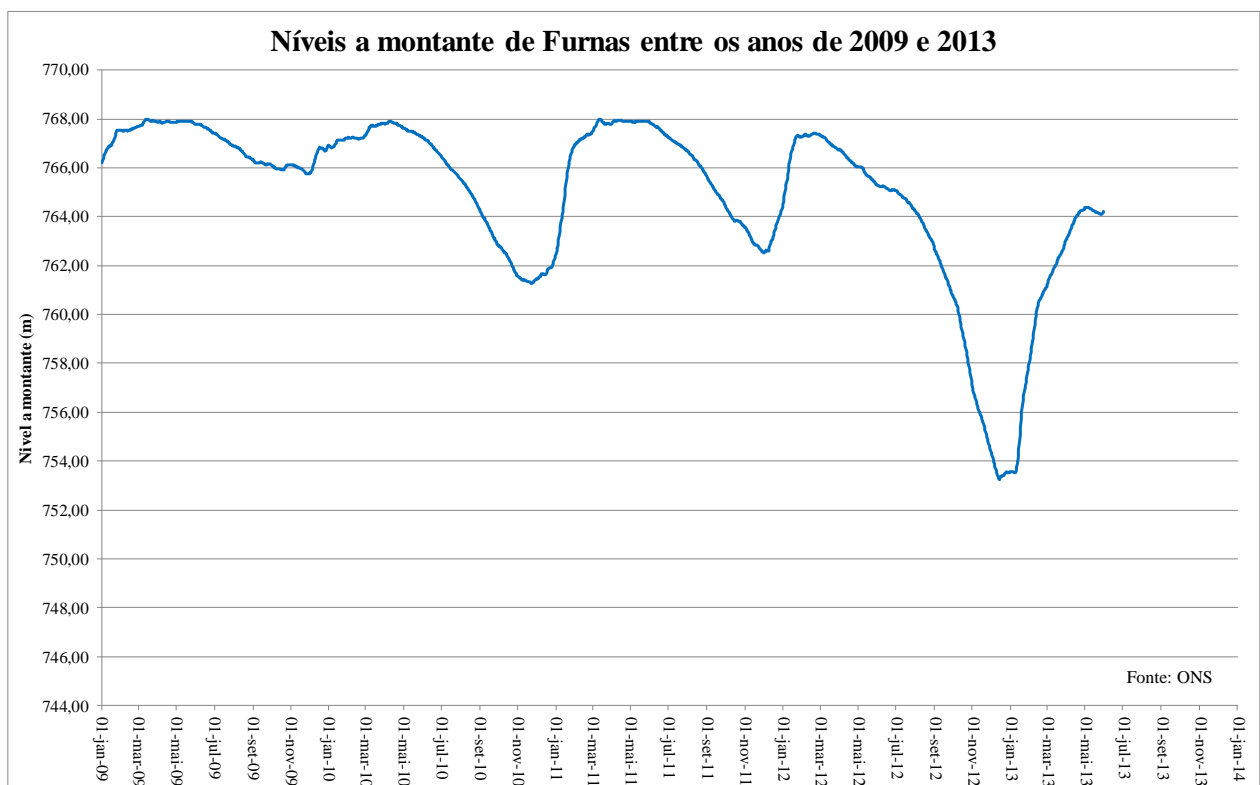


Figura 3 – Vazões no reservatório de Furnas em 2013

# Operação do Reservatório



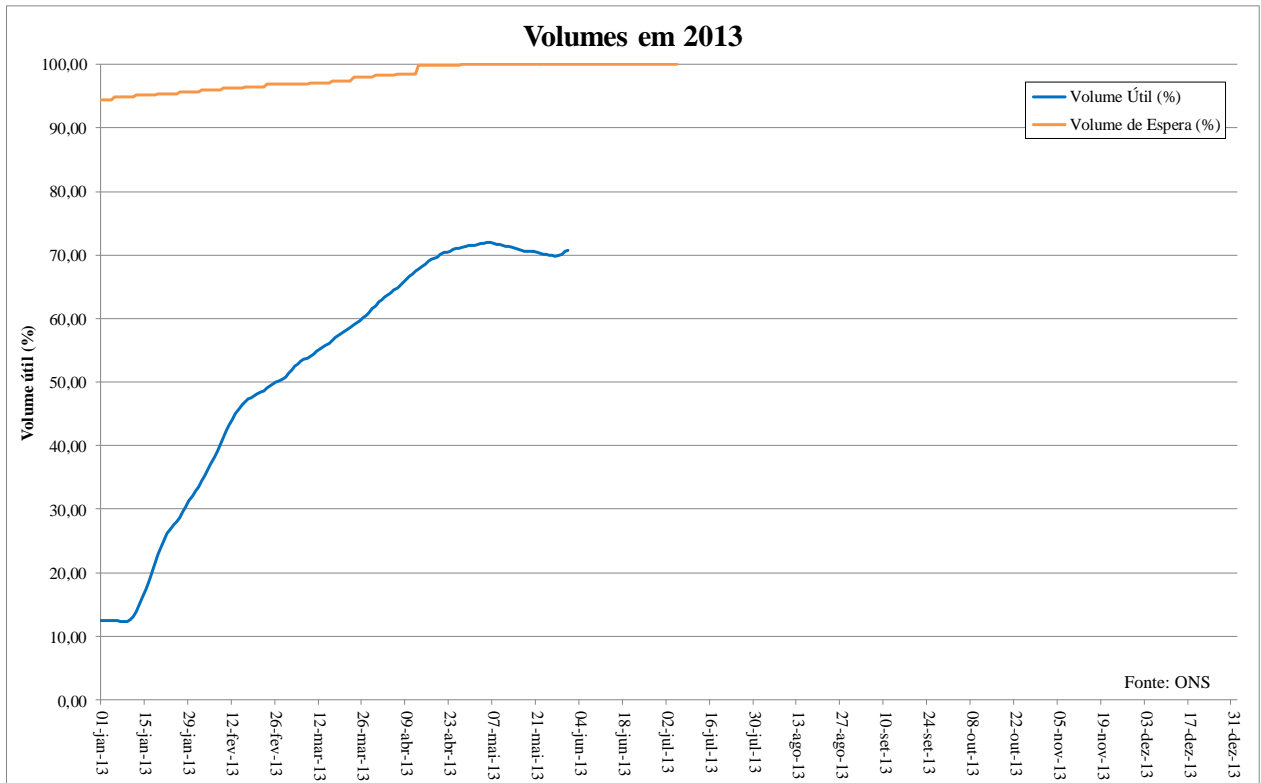
**Figura 4 – Evolução dos volumes no reservatório de Furnas entre 2009 e 2013**



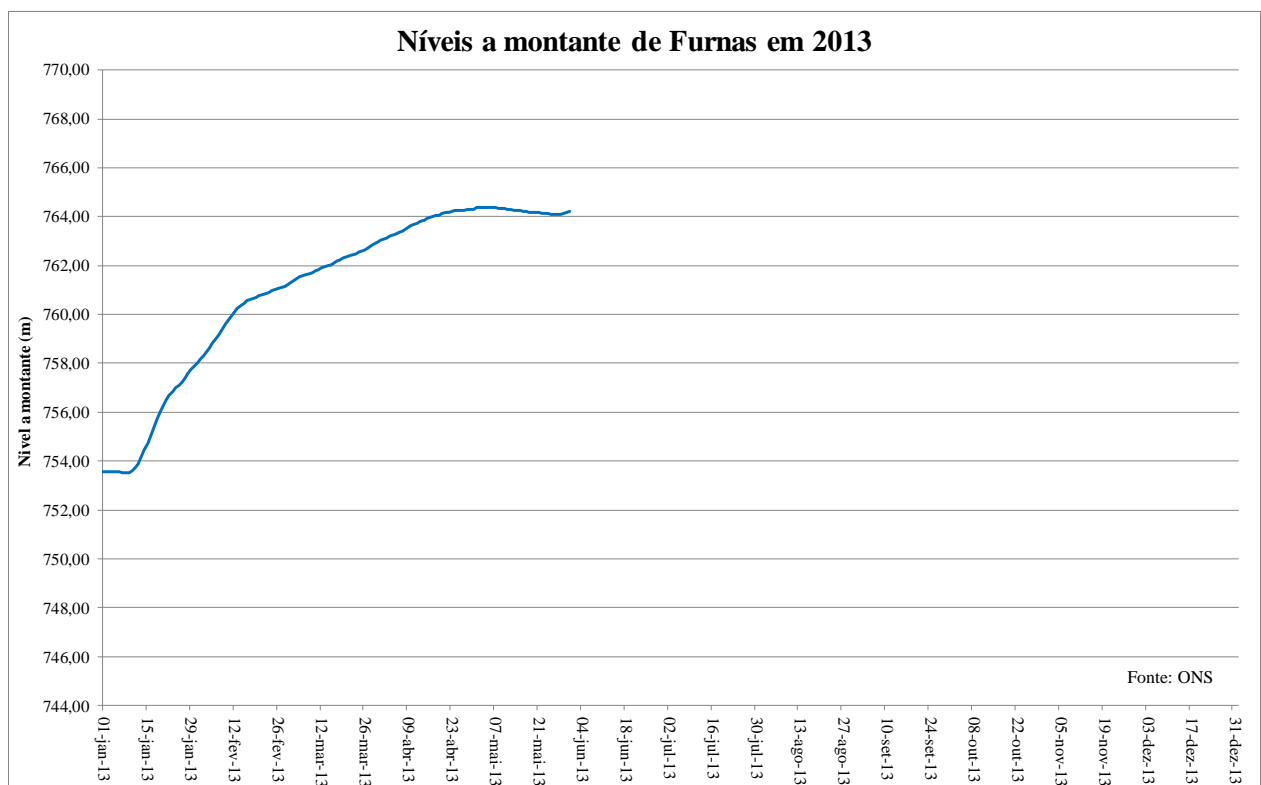
**Figura 5 – Evolução dos níveis a montante do reservatório de Furnas entre 2009 e 2013**



# Operação do Reservatório



**Figura 6 – Volumes no reservatório de Furnas em 2013**



**Figura 7 – Níveis a montante do reservatório de Furnas em 2013**

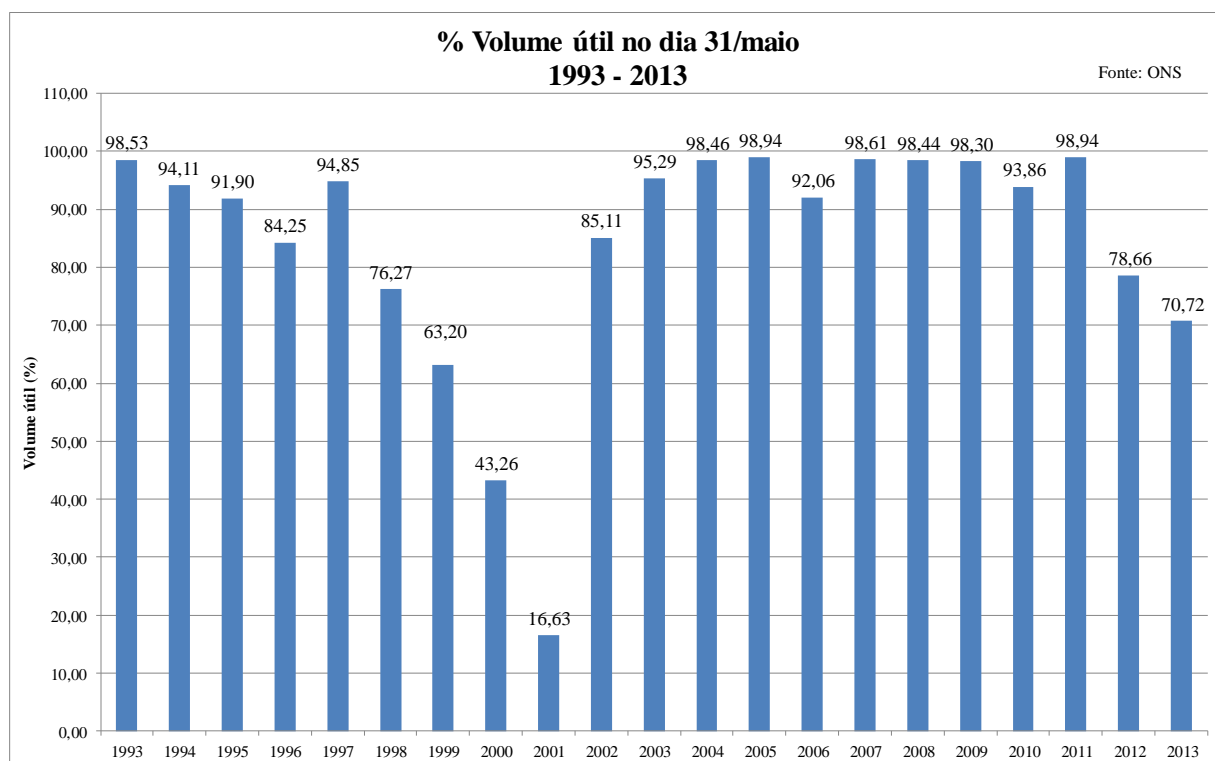
# Operação do Reservatório

**Tabela 3 – Informações operativas do reservatório de Furnas nos últimos três meses**

Data	Cota (m)	% Volume útil	Volume útil acumulado (hm <sup>3</sup> )	Volume acumulado (hm <sup>3</sup> )
31/03/2013	763,03	62,58	10.774,40	16.507,40
30/04/2013	764,31	71,51	12.311,88	18.044,88
31/05/2013	764,21	70,72	12.175,86	17.908,86

**Tabela 4 – Informações operativas do reservatório de Furnas nos últimos seis meses**

	dez/12	jan/13	fev/13	mar/13	abr/13	mai/13
Vazão natural média (m <sup>3</sup> /s)	664	1828	1625	1247	993	631
% MLT	53	103	98	84	98	85
Defluência (m <sup>3</sup> /s)	941	459	348	398	342	648
Afluência (m <sup>3</sup> /s)	827	1770	1604	1176	943	577

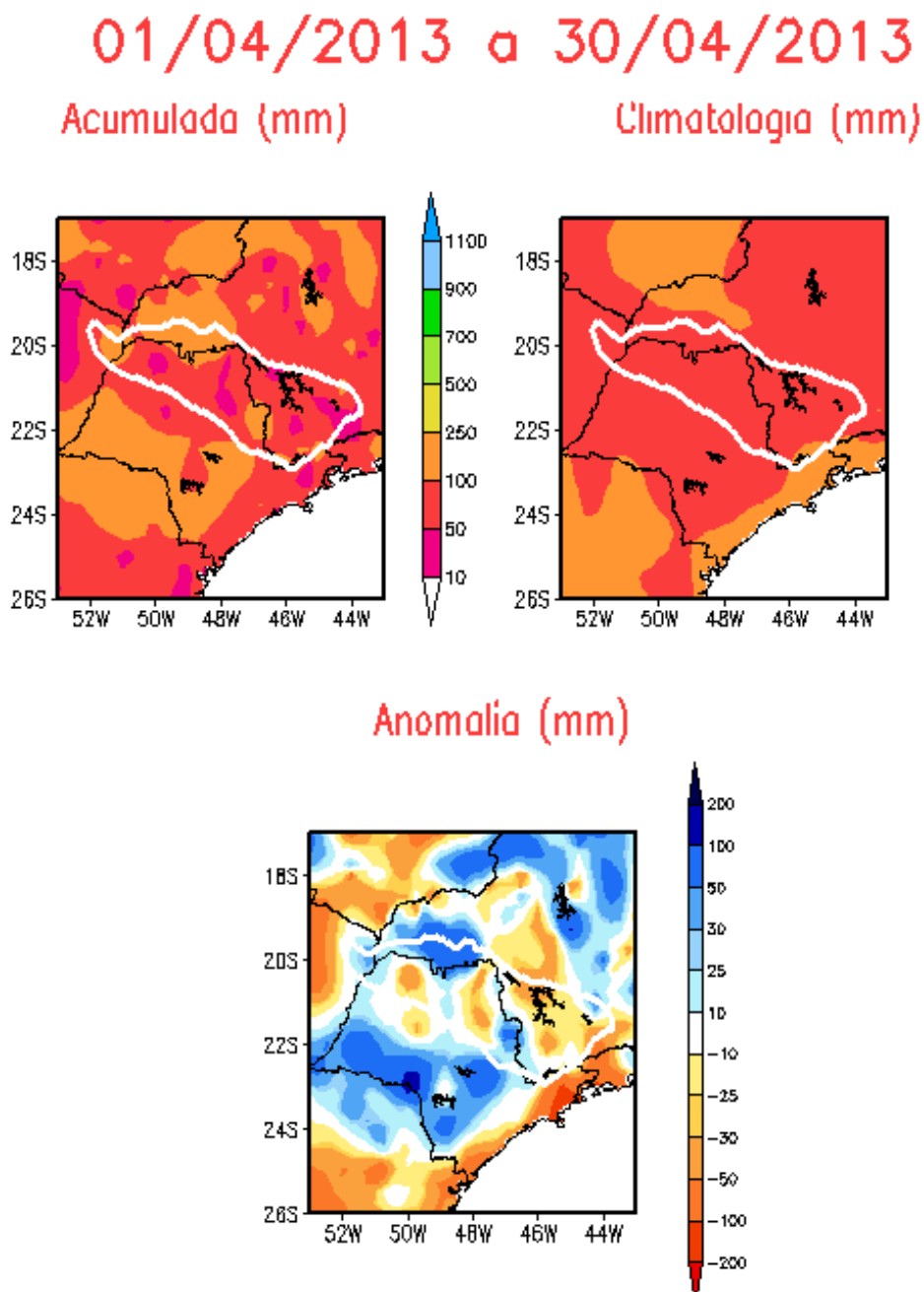


**Figura 8 – Porcentagem do volume útil no dia 31 de maio, desde 1993 até 2013**

- A vazão natural média no mês de maio de 2013 no aproveitamento de Furnas foi de 631 m<sup>3</sup>/s, o que corresponde a 85% da média de longo termo (MLT) do período.
- A defluência média neste mês foi de 648 m<sup>3</sup>/s, enquanto a afluência média foi de 577 m<sup>3</sup>/s.
- O volume útil no último dia do mês foi de 70,72%, correspondente à cota 764,21 m. Em relação ao mês anterior, verificou-se uma redução de aproximadamente 0,8% no volume útil. Desde o início do ano, o mês de maio foi o primeiro em que houve reduções no volume útil.

## Precipitação média mensal dos últimos meses

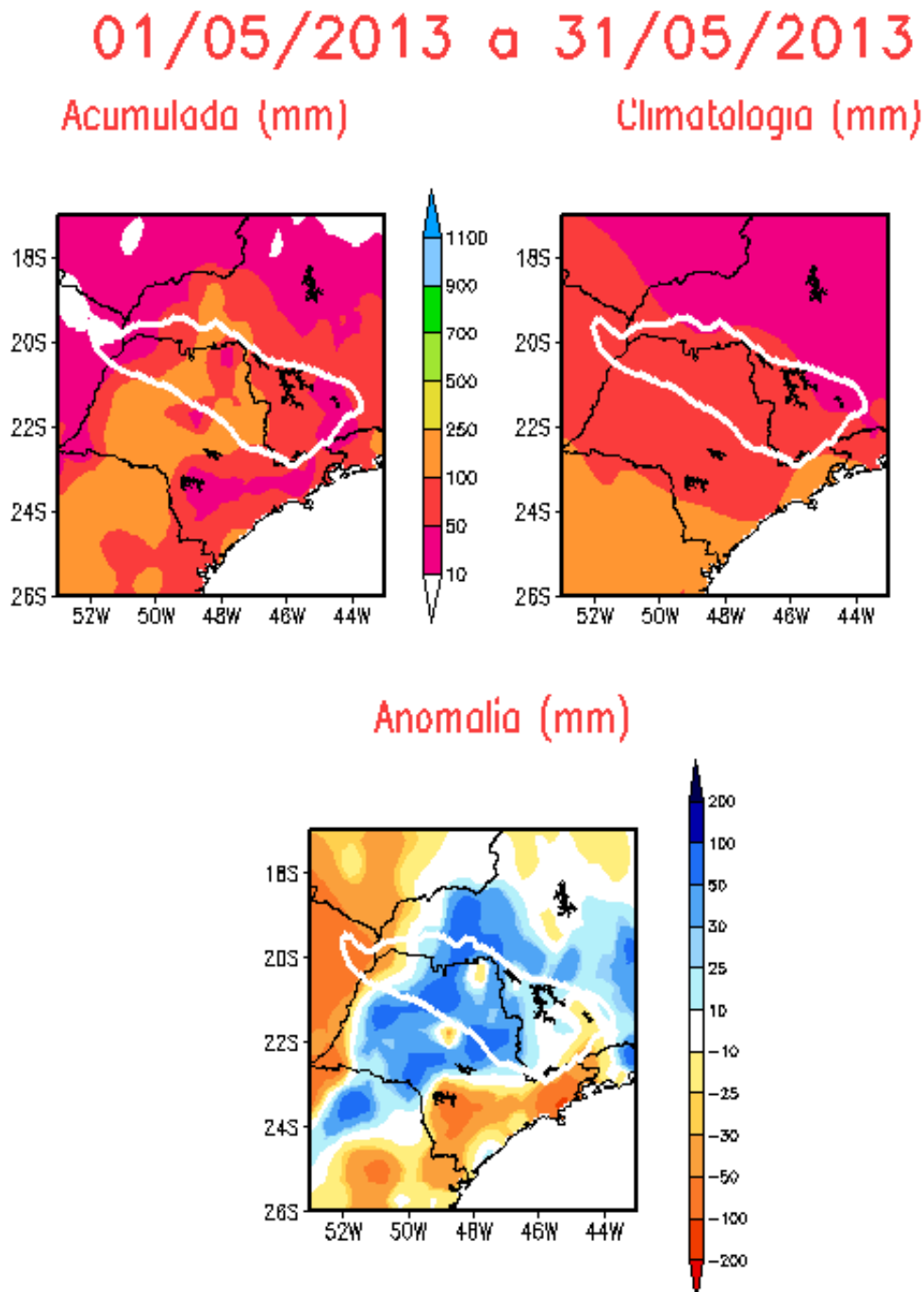
No mês de abril, os volumes de chuva ficaram acima da média no norte, oeste e sudeste da bacia. Na área central e no leste, os acumulados variaram de normal a ligeiramente abaixo da média. De acordo com o gráfico de anomalia de precipitação (imagem inferior), entre 01/04/2013 e 30/04/2013, os desvios positivos variaram entre 25 e 100 mm, enquanto os desvios negativos variaram, em média, de 10 a 50 mm.



**Fonte de dados: ONCD/NPE-INMET-FUNCENE-LMRS/PB-EMPARN/RN-DMRH/PE  
SRHBA/BA-CEPES/SE-SEAG/ES-NMRH/AL-SINGE-CENIG/MG-SIMEPAR/PR-CLIMERH/SC**

**Figura 9 – Precipitação mensal acumulada, média climatológica e anomalia de precipitação na Bacia do rio Grande, no período de 01/04/13 a 30/04/13.**

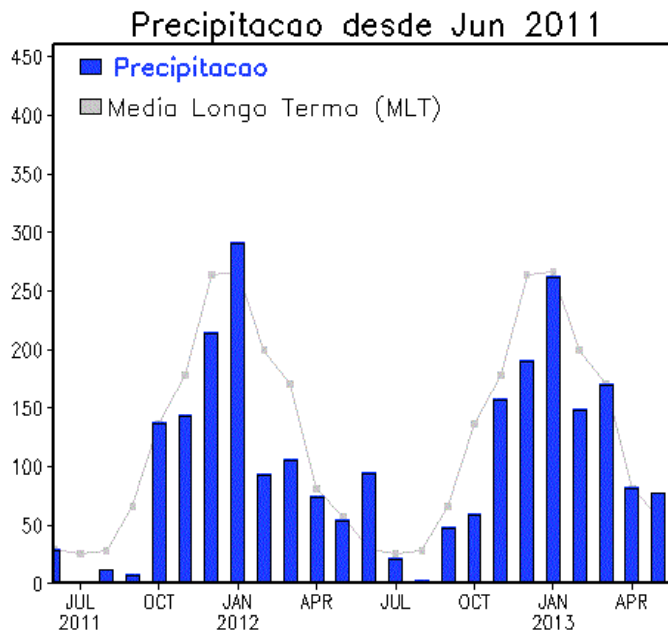
Os volumes de chuva neste mês de maio de 2013 ficaram acima da média em quase toda bacia, com exceção das partes leste e oeste, onde os totais mensais variaram de normal a ligeiramente abaixo da média. De acordo com o gráfico de anomalia de precipitação (imagem inferior), entre 01/05/2013 e 31/05/2013, os desvios positivos variaram entre 25 e 100 mm, enquanto os desvios negativos variaram, em média, de 10 a 50 mm.



**Fonte de dados: CNCD/NPE - INMET - FUNCEME - LMRG/PB - EMPARN/RN - DMRH/PE  
SRHBA/BA - CEPES/SE - SEAG/ES - NMRH/AL, SIMGE - CENIG/MG - SIMPAR/PR - CLIMRH/SC**

**Figura 10 – Precipitação mensal acumulada, média climatológica e anomalia de precipitação na Bacia do rio Grande, no período de 01/05/13 a 31/05/13.**

Na Figura 11 – Evolução da Precipitação Média na Bacia –, observa-se que a precipitação média registrada na bacia como um todo, em maio de 2013, ficou ligeiramente acima da média de longo termo do período.

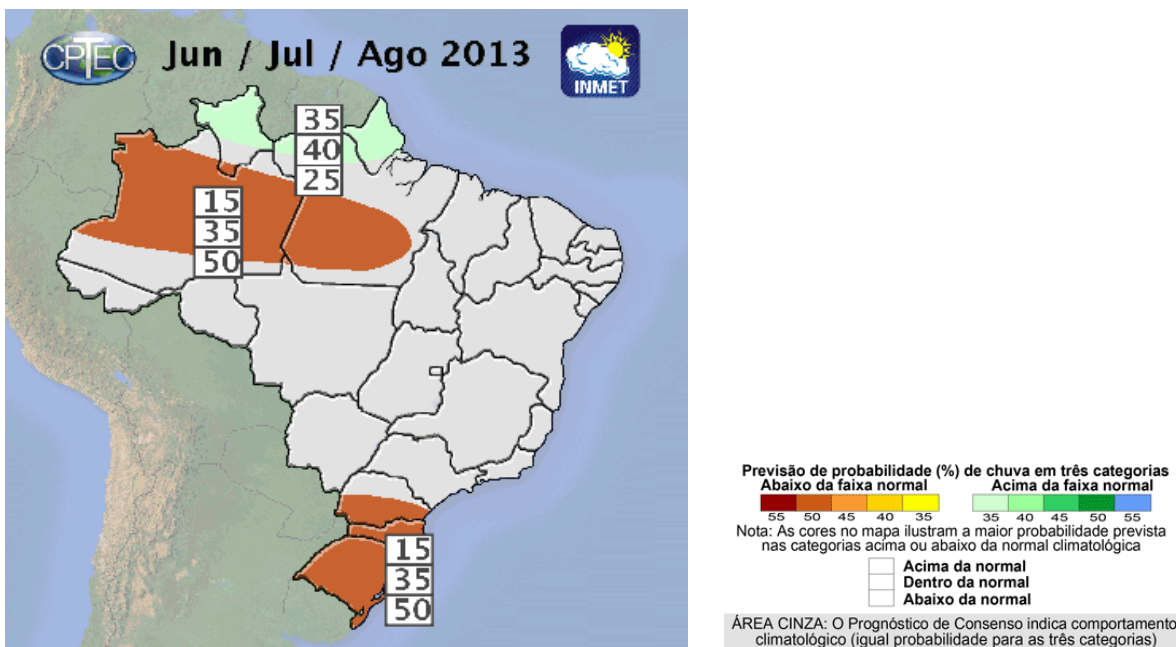


Fonte: CPTEC-INPE

Figura 11 – Evolução da Precipitação Média na Bacia do rio Grande

## Previsão para o Próximo Trimestre

A previsão climática para os próximos três meses indica igual probabilidade (33%) de ocorrência de precipitação nas três categorias consideradas (normal, acima e abaixo da normalidade) na área da bacia do rio Grande.



Fonte: CPTEC-INPE

Figura 12 – Previsão climática para o trimestre jun / jul / ago de 2013.